



Statistische Berichte

des Bayerischen Landesamts für Statistik und Datenverarbeitung

A VI 5 - vj 1/02

Preis € 4,75

Bestell-Nr. A 6501j

Ausgegeben im

Januar 2003

Sozialversicherungspflichtig beschäftigte Arbeitnehmer in Bayern am 31. März 2002

Gebietsstand: 1. Januar 2002

Teil I der Ergebnisse der Beschäftigtenstatistik

Zeichenerklärung

0	= mehr als nichts, aber weniger als die Hälfte der kleinsten in der Tabelle nachgewiesenen Einheit	()	= Nachweis unter dem Vorbehalt, daß der Zahlenwert erhebliche Fehler aufweisen kann
-	= nichts vorhanden	p	= vorläufiges Ergebnis
/	= keine Angaben, da Zahlen nicht sicher genug	r	= berichtiges Ergebnis
·	= Zahlenwert unbekannt oder geheimzuhalten	s	= geschätztes Ergebnis
x	= Tabellenfach gesperrt, da Aussage nicht sinnvoll	±	= entspricht

Auf- und Abrundungen

Im allgemeinen ist ohne Rücksicht auf die Endsummen auf- bzw. abgerundet worden. Deshalb können sich bei der Summierung von Einzelangaben geringfügige Abweichungen zu den Endsummen ergeben. Bei Aufgliederungen einer Gesamtheit in Prozent kann die Summe der Einzelwerte wegen Rundens vom Wert 100 % abweichen. Eine Abstimmung auf 100 % erfolgt im allgemeinen nicht.

Impressum

Verleger, Herausgeber und Druck:

Bayerisches Landesamt für Statistik und Datenverarbeitung
Neuhauser Straße 8, 80331 München
Briefanschrift: 80288 München
Telefon: (089) 2119 255; Telefax: (089) 2119 607
E-Mail: vertrieb@statistik.bayern.de
Internet: <http://www.statistik.bayern.de>

© Copyright

Vervielfältigung und Verbreitung, auch auszugsweise, bedürfen der Genehmigung des Herausgebers. In Druckwerken sind für nicht gewerbliche Zwecke Vervielfältigung und Verbreitung, auch auszugsweise, mit Quellenangabe gestattet.

Inhaltsübersicht

Textteil	Seite
Vorbemerkungen und methodische Erläuterungen	2
Schaubilder	
1. Sozialversicherungspflichtig Beschäftigte am Arbeitsplatz in Bayern am 31. März 2002 nach Wirtschaftsabschnitten und Geschlecht	9
2. Sozialversicherungspflichtig Beschäftigte am Arbeitsplatz in Bayern jeweils zum Quartalsende seit 1993	10
3. Sozialversicherungspflichtig Beschäftigte am Arbeitsplatz in Bayern seit 1992 jeweils zum 30. Juni	10
4. Sozialversicherungspflichtig Beschäftigte am Arbeitsplatz in Bayern am 31. März 2002 nach zusammengefassten Wirtschaftsabschnitten	11
5. Sozialversicherungspflichtig Beschäftigte am Arbeitsplatz in Bayern am 31. März 2001 und 2002 nach Altersgruppen und Geschlecht	11
Tabellenteil	
1. Strukturdaten über sozialversicherungspflichtig Beschäftigte am Arbeitsplatz in Bayern am 31.03.2002	12
2. Sozialversicherungspflichtig Beschäftigte am Arbeitsplatz in den kreisfreien Städten und Landkreisen Bayerns am 31.03.2002 nach Arbeiter/-innen und Angestellten	13
3. Sozialversicherungspflichtig Beschäftigte am Arbeitsplatz in den kreisfreien Städten und Landkreisen Bayerns am 31.03.2002 nach zusammengefassten Wirtschaftsabschnitten	16
4. Sozialversicherungspflichtig Beschäftigte am Arbeitsplatz in Bayern am 31.03.2002 nach Wirtschaftsabschnitten und -unterabschnitten, Geschlecht, Stellung im Beruf sowie nach deutschen und ausländischen Beschäftigten	24
5. Sozialversicherungspflichtig Beschäftigte am Arbeitsplatz in Bayern am 31.03.2002 nach Stellung im Beruf, zusammengefassten Wirtschaftsabschnitten und Altersgruppen	25
6. Sozialversicherungspflichtig Beschäftigte am Arbeitsplatz in Bayern am 31.03.2002 nach Wirtschaftsabschnitten und –unterabschnitten, Teilzeitbeschäftigung und Stellung im Beruf	27
7. Sozialversicherungspflichtig Beschäftigte am Arbeitsplatz in Bayern am 31.03.2002 nach Berufsbereichen, -abschnitten und ausgewählten -gruppen sowie Ausbildung	29
8. Sozialversicherungspflichtig Beschäftigte am Arbeitsplatz in Bayern am 31.03.2002 nach Berufsbereichen, -abschnitten und ausgewählten -gruppen, Stellung im Beruf sowie Ausländern	31
9. Sozialversicherungspflichtig Beschäftigte am Arbeitsplatz in Bayern seit 31. März 1998 nach zusammengefassten Wirtschaftsabschnitten	32
10. Sozialversicherungspflichtig Beschäftigte am Arbeitsplatz sowie am Wohnort in den kreisfreien Städten und Landkreisen Bayerns am 31.03.2002	34
Anhang	
Klassifikation der Wirtschaftszweige, Ausgabe 1993 (WZ93) - Tiefengliederung bis zur Ebene der Wirtschaftsgruppe	37
Zusammengefasste Wirtschaftsabschnitte für Veröffentlichungszwecke innerhalb der Beschäftigtenstatistik	44

Vorbemerkungen

In diesem Bericht werden in vierteljährlichem Abstand Ergebnisse über die sozialversicherungspflichtig beschäftigten Arbeitnehmer in tiefer wirtschaftlicher und regionaler Gliederung sowie nach demographischen und erwerbsstatistischen Merkmalen wie z.B. Alter, Geschlecht, berufliche Tätigkeit, Stellung im Beruf und Ausbildungsabschluss jeweils für das Quartalsende bereitgestellt. Die Basis hierfür bilden Auswertungen aus der Beschäftigtenstatistik der Bundesanstalt für Arbeit.

Zusätzlich erscheint einmal jährlich, jeweils zum Stichtag 30.06. ein Bericht über die sozialversicherungspflichtig beschäftigten Arbeitnehmer in den Gemeinden.

Mit in Kraft treten des Gesetzes zur Neuregelung der geringfügigen Beschäftigungsverhältnisse zum 1. April 1999 wurde die Beitragspflicht zur Sozialversicherung auf einen Teil der bis dahin von der Beitragszahlung nicht erfassten geringfügigen Beschäftigungsverhältnisse ausgeweitet. Soweit Personen ausschließlich beitragspflichtige geringfügige Beschäftigungsverhältnisse ausüben, sind sie in den Nachweisungen dieser Veröffentlichung gleichwohl (noch) nicht enthalten.

Methodische Erläuterungen

Einführung

Die Beschäftigtenstatistik beruht auf dem integrierten Meldeverfahren zur Sozialversicherung (gesetzliche Kranken- und Rentenversicherung) und zur Bundesanstalt für Arbeit (Arbeitslosenversicherung), das mit Wirkung vom 01.01.1973 im früheren Bundesgebiet eingeführt worden ist. Dieses Verfahren verlangt von den Arbeitgebern für alle sozialversicherungspflichtig beschäftigten Arbeitnehmer („Beschäftigte“) einheitliche und automationsgerechte Meldungen über demographische, erwerbsstatistische und sozialversicherungsrechtliche Tatbestände. Die maschinelle Verarbeitung der anfallenden Meldungen ermöglicht sowohl Auswertungen zur laufenden Arbeitsmarkt- und Konjunkturbeobachtung als auch weitergehende Strukturanalysen und -vergleiche in größeren Zeitabständen.

Rechtsgrundlage

Die gesetzliche Grundlage für die Durchführung der Statistik sozialversicherungspflichtig Beschäftigter ist seit dem 1. Januar 1998 das Dritte Buch Sozialgesetzbuch - Arbeitsförderung - (SGB III) vom 24. März 1997 (BGBl. S. 594), in der Fassung der zwischenzeitlich erfolgten Änderungen. Nach § 281 SGB III hat

die Bundesanstalt für Arbeit - wie nach der bis dahin geltenden Regelung des Arbeitsförderungsgesetzes (AFG) - aus den in ihrem Geschäftsbereich anfallenden Daten Statistiken, insbesondere über Beschäftigung und Arbeitslosigkeit der Arbeitnehmer und über die Leistungen der Arbeitsförderung, zu erstellen. Sie ist auch unverändert damit beauftragt, auf der Grundlage der Meldungen nach § 28a des Vierten Buches Sozialgesetzbuch - Sozialversicherung - (SGB IV) vom 23. Dezember 1976 (BGBl. I S. 3845), in der Fassung zwischenzeitlicher Änderungen) eine Statistik sozialversicherungspflichtig Beschäftigter zu erstellen.

Aufgabe der Statistischen Ämter des Bundes und der Länder ist es, in Ergänzung dazu die im Rahmen des erwerbsstatistischen Gesamtsystems wichtigen Tabellen zu erstellen, für allgemeine Zwecke zu veröffentlichen und sie mit den Beschäftigten- und Entgeltangaben aus anderen Quellen zu koordinieren. Die Bundesanstalt für Arbeit stellt dem Statistischen Bundesamt und den Statistischen Ämtern der Länder die hierfür erforderlichen anonymisierten Einzeldaten zu sozialversicherungspflichtig Beschäftigten gem. § 282a Abs. 1 SGB III zur Verfügung.

Auskunftspflichtige

Auskunftspflichtig sind gemäß den Vorschriften der Verordnung über die Erfassung und Übermittlung von Daten für die Träger der Sozialversicherung (Datenerfassungs- und -übermittlungsverordnung - DEÜV - BGBL. I S. 343) die Arbeitgeber. Sie müssen an die Träger der Sozialversicherung Meldungen verschiedenen Inhalts über die in ihren Betrieben sozialversicherungspflichtig beschäftigten Arbeitnehmer erstatten. Anlass, Form und Fristen für diese richten sich nach den Vorschriften des zweiten Abschnittes der DEÜV (§§ 6 bis 13).

Erfasster Personenkreis

Für alle Arbeitnehmer einschließlich der zu ihrer Berufsausbildung beschäftigten, die krankenversicherungspflichtig, rentenversicherungspflichtig und/oder beitragspflichtig nach dem Arbeitsförderungsgesetz sind oder für die Beitragsanteile zu den gesetzlichen Rentenversicherungen zu entrichten sind, (§ 3 DEÜV) erstellt der Arbeitgeber zu Beginn der Beschäftigung eine Anmeldung (§ 6 DEÜV), zum Ende der Beschäftigung eine Abmeldung (§ 8 DEÜV) und am Jahresende eine Jahresmeldung (§ 10 DEÜV) für alle Beschäftigten zum Stichtag 31.12.

Damit werden in der Regel alle Arbeiter, Angestellten und Auszubildenden erfasst, zu

sammen in Bayern rund 70 Prozent aller Erwerbstätigen.

Beamte, Selbständige, Mithelfende Familienangehörige und ausschließlich geringfügig Beschäftigte sind in der Statistik der sozialversicherungspflichtig beschäftigten Arbeitnehmer nicht enthalten.

Wehr- und Zivildienstleistende, die ihren Dienst aus einer ungekündigten Beschäftigung heraus ableisten, sind ebenso wie die Arbeitnehmer, die wegen Krankheit (Arbeitsunfähigkeit nach der Lohnfortzahlung), Schlechtwettergeldbezug oder wegen Erziehungsurlaub ihre Beschäftigung unterbrochen haben, im erfassten Personenkreis enthalten. Für sie erstellt der Arbeitgeber eine Unterbrechungsmeldung (§ 9 DEÜV).

Meldeweg

Die vom Arbeitgeber mitzuteilenden Merkmale und Tatbestände sind in § 28a Abs. 1 bis 4 SGB IV geregelt und umfassen u.a. die Adresse und Versicherungsnummer des/der Beschäftigten, demographische Merkmale, Angaben über die ausgeübte Tätigkeit sowie die Beitragsgruppen zur Kranken-, Renten- und Arbeitslosenversicherung.

Mit Inkrafttreten der DEÜV zum 1. Januar 1999 wurde die elektronische Datenübermittlung bzw. die Datenübermittlung mittels Datenträger als Übermittlungsstandard des Regelfalles eingeführt (§ 16 DEÜV). Die Arbeitgeber übermitteln ihre Meldungen an die im Zulassungsbescheid bezeichneten Annahmestellen (die zuständigen Krankenkassen oder die von ihnen beauftragten Annahmestellen). Diese prüfen die Meldungen auf formale und inhaltliche Richtigkeit und nehmen - falls erforderlich - Korrekturen vor. Die Weiterleitung der von den Einzugsstellen geprüften Daten erfolgt innerhalb von 5 Arbeitstagen, und zwar für Arbeiter und Versicherte der Bahnversicherungsanstalt an die Datenstelle der Rentenversicherungsträger (in Würzburg); für Angestellte an die Bundesversicherungsanstalt für Angestellte und für Versicherte der knappschaftlichen Krankenversicherung unmittelbar an die Bundesknappschaft, wenn diese die Rentenversicherung durchführt (§ 34 DEÜV).

Nach einer weiteren Prüfung werden die für die Arbeitsverwaltung relevanten Daten an die Bundesanstalt für Arbeit übermittelt.

Die Bundesanstalt für Arbeit führt für jeden Versicherten unter seiner Versicherungsnummer ein sogenanntes Versichertenkonto, auf dem alle eingehenden Meldungen in der Reihenfolge des Wirksamkeitsdatums gespeichert werden. Diese Versichertendatei ist die Grundlage der Auszahlungen für statistische

Zwecke. Sie führen vierteljährlich zum jeweiligen Beschäftigungsstand am Quartalsende (Stichtagsmaterial) und jährlich zum Nachweis aller Beschäftigungsfälle innerhalb eines Kalenderjahres (Jahreszeitraummaterial).

Die Bundesanstalt für Arbeit stellt dem Statistischen Bundesamt anonymisiertes Datenmaterial für Auswertungen im Rahmen des erwerbsstatistischen Berichtssystems und zur Weitergabe an die Statistischen Landesämter zur Verfügung, die dieses Material insbesondere für vertiefte Regionalanalysen nutzen (vgl. Schaubild auf Seite 5).

Merkmale

Als auswertbare Merkmale der Beschäftigtenstatistik stehen zur Verfügung:

a) beim Stichtagsmaterial

- Altersjahr
- Geschlecht
- Staatsangehörigkeit
- Erreichter allgemeiner und beruflicher Ausbildungsabschluss
- Stellung im Beruf als Arbeiter/-in, Angestellte(r), Auszubildende(r),
- Stellung im Betrieb als Facharbeiter/-in, Meister/-in oder Polier; andere(r) Vollzeitbeschäftigte(r),
- Ausgeübte Tätigkeit (Beruf)
- Vollzeit-/Teilzeitbeschäftigung
- Wirtschaftszweig
- Arbeitsort und Wohnort

b) zusätzlich beim Jahreszeitraummaterial

Beginn und Ende der Beschäftigung auf die sich die jeweilige Meldung bezieht. Beitragspflichtiges Bruttoentgelt.

Definitien und Hinweise

Sozialversicherungspflichtig Beschäftigte

Hierzu zählen alle Arbeitnehmer einschl. der zu ihrer Berufsausbildung Beschäftigten, die kranken-, renten-, pflegeversicherungspflichtig und/oder beitragspflichtig nach dem Recht der Arbeitsförderung oder für die von den Arbeitgebern Beitragsanteile nach dem Recht der Arbeitsförderung zu entrichten sind. Aus dieser Abgrenzung ergibt sich, dass in der Regel alle Arbeiter und Angestellten (einschl. Personen in beruflicher Ausbildung) von der Sozialversicherungspflicht erfasst werden. Daneben besteht in wenigen Fällen auch für Selbständige Versicherungspflicht in der Sozialversicherung.

Wehr- und Zivildienstleistende gelten dann als versicherungspflichtig Beschäftigte, wenn sie ihren Dienst aus einem weiterhin bestehenden Beschäftigungsverhältnis heraus angetreten

haben und nur wegen der Ableistung dieser Dienstzeiten kein Entgelt erhalten.

Nicht zu den sozialversicherungspflichtig Beschäftigten zählen dagegen der weitaus überwiegende Teil der Selbständigen, die mithelfenden Familienangehörigen sowie die Beamten.

Ab dem Stichtag 1. April 1999 sind die gesetzlichen Regelungen zur Sozialversicherungspflicht geringfügiger Beschäftigungsverhältnisse grundlegend geändert worden. Nach der maßgebenden Regelung des § 8 SGB IV wird nach wie vor zwischen geringfügig kurzfristigen Beschäftigungen (als „kurzfristig“ gilt eine Tätigkeit immer dann, wenn sie nach ihrer Eigenart oder im voraus vertraglich auf höchstens zwei Monate oder 50 Arbeitstage begrenzt ist) auf der einen und geringfügig entlohnten Tätigkeiten (als „geringfügig entlohnt“ ist eine Tätigkeit dann zu klassifizieren, wenn die regelmäßige wöchentliche Arbeitszeit weniger als 15 Stunden beträgt und bestimmte Einkommenshöchstgrenzen nicht überschritten werden) auf der anderen Seite unterschieden.

Mit der gesetzlichen Neuregelung zum Stichtag 1. April 1999 sind Arbeitgeber verpflichtet, auch für Personen, die ausschließlich sogenannte geringfügig entlohnte Tätigkeiten ausüben, pauschalierte Beiträge zur Kranken- und Rentenversicherung zu entrichten.

Ausschließlich geringfügig entlohnte Personen, die nur wegen der gesetzlichen Neuregelung in den Kreis der sozialversicherungspflichtig Beschäftigten gelangt sind, werden in den Tabellen bis auf weiteres nicht nachgewiesen. Eine Berichterstattung über diesen Personenkreis wird erst zu einem späteren Zeitpunkt möglich sein.

Personen, die als einzige Tätigkeit eine kurzzeitige Beschäftigung im Sinne des § 8 Abs.1 SGB IV ausüben, bleiben auch nach den neuen rechtlichen Regelungen frei von der Versicherungspflicht und sind daher nicht in den ausgewiesenen Daten enthalten.

Seit 1990 waren Beschäftigungen mit einem Entgelt bis einschl. ... DM jeweils versicherungsfrei:

Zeitraum	Monatliches Entgelt
1.1.1990 - 31.12.1990	245 €
1.1.1992 - 31.12.1992	256 €
1.1.1993 - 31.12.1993	271 €
1.1.1994 - 31.12.1994	286 €
1.1.1995 - 31.12.1995	297 €
1.1.1996 - 31.12.1996	302 €
1.1.1997 - 31.12.1997	312 €
1.1.1998 - 31.12.1998	317 €
1.1.1999 - 31.12.2001	322 €
ab 1.1.2002	325 €

Studenten

Studenten, die einer Tätigkeit nachgehen, sind dann versicherungsfrei, wenn sie eingeschrieben sind (Immatrikulationsnachweis) und bei ihnen das Studium, nicht die Beschäftigung im Vordergrund steht. Wird regelmäßig - nicht nur in den Semesterferien - eine Beschäftigung von mindestens 18 Stunden wöchentlich ausgeübt, so wird vermutet, dass das Studium nicht mehr im Vordergrund stehen kann. In diesen Fällen besteht Versicherungspflicht.

Wehr- oder Zivildienstleistende

Wehr- oder Zivildienstleistende gelten dann als sozialversicherungspflichtig Beschäftigte, wenn sie ihre Dienste aus einem auch weiterhin bestehenden Beschäftigungsverhältnis heraus angetreten haben und nur wegen des Wehr- und Zivildienstes kein Entgelt fortbezahlt erhalten.

Ausländer

Als Ausländer gelten alle Personen, die nicht Deutsche im Sinne des Artikels 116 Abs. 1 des Grundgesetzes (GG) sind. Dazu zählen auch die Staatenlosen und die Personen mit "ungeklärter Staatsangehörigkeit".

Arbeiter/Angestellte

Die Differenzierung der sozialversicherungspflichtig beschäftigten Arbeitnehmer nach Arbeitern und Angestellten erfolgt nach der Zugehörigkeit des Beschäftigten zum jeweiligen Träger der Rentenversicherung. In den Angaben über die Zahl der Arbeiter und Angestellten ist die jeweilige Zahl der Auszubildenden enthalten.

Facharbeiter

Dazu gehören alle Personen, die aufgrund ihrer Lehr-/Anlernausbildung oder durch ihre Be

rufspraxis als solche beschäftigt und entlohnt werden.

Beschäftigte in beruflicher Ausbildung

Hierzu rechnen Personen, die als Auszubildende oder zu ihrer Ausbildung im Arbeiter- oder Angestelltenverhältnis beschäftigt sind. Zu diesem Kreis zählen neben den Auszubildenden nach dem Berufsbildungsgesetz vom 14.08.1969 (BBiG) auch Anlernlinge, Praktikanten, Volontäre, Schüler an Schulen des Gesundheitswesens sowie Teilnehmer an den von der Bundesanstalt für Arbeit geförderten Maßnahmen zur beruflichen Fortbildung, Umschulung und betrieblichen Einarbeitung.

Voll-/Teilzeitbeschäftigte

Der Unterscheidung der sozialversicherungspflichtig beschäftigten Arbeitnehmer nach Voll- und Teilzeitbeschäftigten liegen die von den Arbeitgebern in den Meldebogen zu machenden Angaben über die arbeitsvertraglich vereinbarte Wochenarbeitszeit zugrunde, und zwar in folgender Gliederung:

- Vollbeschäftigt,
- Teilzeitbeschäftigt mit einer Wochenarbeitszeit von weniger als 18 Stunden,
- Teilzeitbeschäftigt mit einer Wochenarbeitszeit von 18 Stunden und mehr, jedoch nicht vollbeschäftigt.

Alter

Mit dem Stichtag 31. März 1980 beginnend, wird bei jeder Auszählung das genaue Alter der Beschäftigten am jeweiligen Stichtag ermittelt. Die Berechnung des Alters erfolgt danach nicht wie früher nach der "Geburtsjahrmethode", sondern nach der "Altersjahrmethode". Die Angaben beziehen sich bei dieser Art der Darstellung auf das Alter am Auszählungstichtag und enthalten für die Auswertungstichtage 31.03., 30.06 und 30.09. Personen, die zwei unterschiedlichen Geburtsjahrgängen angehören.

Wirtschaftszweig

Der Wirtschaftszweig wird nach der „Klassifikation der Wirtschaftszweige für die Statistik der Bundesanstalt für Arbeit – Ausgabe 1993 (WZ 93/BA)“ verschlüsselt, die identisch ist mit der vom Statistischen Bundesamt bei Wirtschaftsstatistiken grundsätzlich bereits ab 1. Januar 1995 eingesetzten „WZ 93“. Grundlage beider Klassifikationen ist die statistische Systematik der Wirtschaftszweige in der Europäischen Gemeinschaft (NACE Rev.1) von 1990/1993. Die WZ 93 gliedert sich formal in

31	Unterabschnitte	AA	-	QA
60	Abteilungen	01	-	99
222	Gruppen	01.1	-	9.0
503	Klassen	01.11	-	99.00
1 062	Unterklassen	01.11.1	-	99.00.3

und entspricht bis zur Gliederungsebene der Wirtschaftsklasse der NACE Rev.1. Sie unterscheidet sich von der europäischen Wirtschaftszweigsystematik durch die Einfügung der fünfstellig numerisch verschlüsselten Unterklasse.

Grundsätzlich sind die wirtschaftsfachlichen Ergebnisse der Beschäftigtenstatistik mit anderen deutschen und europäischen Wirtschaftsstatistiken vergleichbar. Darüber hinaus ist eine Vergleichbarkeit hinsichtlich der nach Abschnitten und Abteilungen gegliederten Ergebnisse auch mit außereuropäischen Datenquellen gegeben, soweit diesen die Wirtschaftszweigsystematik der Vereinten Nationen (ISIC Rev.3) zugrunde liegt.

Bei einer Zusammenführung von Angaben der Beschäftigtenstatistik mit anderen Datenquellen kann dennoch die Vergleichbarkeit aus methodischen Gründen eingeschränkt sein. Dies gilt vor allem auch bei einer Gegenüberstellung von Beschäftigtenzahlen aus anderen statistischen Erhebungen. So können Abweichungen darauf beruhen, dass sich die wirtschaftssystematische Klassifizierung auf unterschiedliche statistische Einheiten (Unternehmen / Betrieb = örtliche Einheit) bezieht. Sie ergeben sich fast zwangsläufig dann, wenn die Vergleichsergebnisse nicht ebenfalls durch die Befragung der statistischen Einheit gewonnen, sondern – wie beim Mikrozensus, der jährlichen Repräsentativstatistik der Bevölkerung und des Arbeitsmarktes – beim Erwerbstätigen selbst erhoben worden sind. Ergebnisunterschiede können u.a. auch auf fehlender Übereinstimmung der Bezugsgrößen bei der Festlegung der wirtschaftsfachlichen Zugehörigkeit der Einheit beruhen, die bei mehreren unterschiedlichen wirtschaftlichen Betätigungen der Wirtschaftseinheit nach dem Schwerpunkt bestimmt werden muss.

Bei dieser Schwerpunktbestimmung werden grundsätzlich die Wertschöpfungsanteile bzw. die Umsatzanteile, und nur in Fällen, in denen solche nicht zur Verfügung stehen, hilfsweise die Zahl der Beschäftigten herangezogen. Eine solche Behelfslösung gilt auch für die Beschäftigtenstatistik. Außerdem sind hier Besonderheiten zu beachten, die hinsichtlich der Definition der wirtschaftsfachlich zu klassifizierenden Einheit bestehen:

So gilt als „Betrieb“ – dessen wirtschaftlicher Schwerpunkt maßgebend für die wirtschaftsfachliche Zuordnung der sozialversicherungspflichtig Beschäftigten ist – im Sinne der Beschäftigtenstatistik immer die Einheit, für die zur Durchführung des gemeinsamen Meldeverfahrens zur Sozialversicherung dem meldepflichtigen Arbeitgeber eine Betriebsnummer zur Verfügung gestellt worden ist. Dies ist im allgemeinen die wirtschaftsfachlich abgrenzbare und regional abgegrenzte Niederlassung / Arbeitsstätte, im Sinne der NACE Rev.1 die örtliche Einheit, in der sozialversicherungspflichtig Beschäftigte tätig sind. Der „Betrieb“ kann jedoch auch aus mehreren Niederlassungen eines Unternehmens mit gleichem wirtschaftsfachlichen Schwerpunkt bestehen, die zur Vereinfachung des Meldeverfahrens zusammengefasst werden dürfen, allerdings nur dann, wenn sie innerhalb derselben Gemeinde liegen.

Wie eingangs erwähnt, wurde die WZ 93 grundsätzlich bereits ab 1.1.1995 eingeführt. Für den Bereich der Beschäftigtenstatistik ist die erforderliche Neufestlegung der wirtschaftsfachlichen Zugehörigkeit der Erhebungseinheiten – mit Zustimmung des Statistischen Amtes der Europäischen Gemeinschaften – aber erst zum Ende des Jahres 1997 abgeschlossen worden. An der bisherigen wirtschaftsfachlichen Zuordnung aufgrund des „Verzeichnisses der Wirtschaftszweige für die Statistik der Bundesanstalt für Arbeit – Ausgabe 1973“ wurde dabei auch über diesen Stichtag hinaus bis einschließlich 30.06.98 festgehalten. Auf die diesbezüglichen Ergebnisveröffentlichungen in den vorangegangenen Ausgaben dieses Statistischen Berichts kann insoweit verwiesen werden. Gleichzeitig stehen Ergebnisse nach neuer wirtschaftsfachlicher Verschlüsselung jedoch nicht erst ab dem 30.09.1998, sondern bereits für die drei vorangegangenen Quartalsstichtage zur Verfügung.

Mit dem Übergang auf die WZ 93 sind neue Kriterien für die Wirtschaftsklassifikation wirksam geworden. So werden z.B. die Zuordnungen ausschließlich nach funktionalen Aspekten getroffen. Eine Zuordnung der Trägerschaft entfällt. Daher ist u.a. die Abgrenzung des „Öffentlichen Dienstes“ nicht mehr möglich. Neben einer Reihe von Zuordnungsänderungen, auf die an dieser Stelle nicht detailliert eingegangen werden kann, ist vor allem die Struktur des Dienstleistungssektors wesentlich verändert worden.

Der Vergleich zwischen Ergebnissen nach neuer und alter Wirtschaftsgliederung ist deshalb auch bei gleichlautenden Kategorien nicht

oder nur mit großen Einschränkungen möglich, d.h. es ist insofern von einem "Bruch in der Zeitreihe" auszugehen. Die wirtschaftsfachlichen Ergebnisgliederungen in dieser Veröffentlichung folgen im wesentlichen den Abschnitten und Unterabschnitten der WZ 93. Gleichwohl wurden diese Gliederungsebenen – um den Konsumentenbedürfnissen besser Rechnung zu tragen – nicht unverändert übernommen. So werden zum einen über Unterabschnitte hinaus auch Angaben für ausgewählte Abteilungen und Gruppen nachgewiesen. Zum anderen sind – in Anlehnung an die Ergebnistabellen der vorerwähnten jährlichen Repräsentativstatistik der Bevölkerung und des Arbeitsmarktes (Mikrozensus) – auch Zusammenfassungen gebildet worden, die in der NACE Rev.1 nicht definiert sind, für bestimmte wirtschaftsstrukturell gegliederte Darstellungen, z.B. nach Wirtschaftssektoren, aber geeignet erscheinen.

Grundsätzlich anzumerken ist ferner, daß über die hier vorgelegten Ergebnisgliederungen hinaus in den Statistischen Ämtern von Bund und Ländern Angaben bis auf die Ebene der dreistellig numerisch verschlüsselten Gruppe zur Verfügung stehen, die gleichzeitig der Tiefengliederung für den Mikrozensus entspricht (vgl. hierzu Anhang).

Regionale Zuordnung

Die sozialversicherungspflichtig Beschäftigten werden sowohl am Arbeitsort als auch – in allerdings zunächst noch begrenztem Umfang – am Wohnort nachgewiesen. Als Arbeitsort gilt die Gemeinde, in der der Betrieb angesiedelt ist, in dem sie beschäftigt sind. Die Zuordnung zum Wohnort richtet sich nach den dem Arbeitgeber gegenüber angegebenen melderechtlichen Verhältnissen.

Beruf

Maßgebend für die Berufsbezeichnung ist allein die ausgeübte Tätigkeit und nicht der erlernte bzw. früher ausgeübte Beruf.

Ausbildung

Nachgewiesen wird sowohl die erreichte Allgemeinschulbildung als auch die abgeschlossene Berufsausbildung des Beschäftigten. Dabei wird grundsätzlich zunächst die Schulbildung festgestellt, danach die Berufsausbildung. Beim Abschluss einer Fachhochschule und Hochschul-/Universitätsabschluss wurde auf die Feststellung einer evtl. sonstigen Berufsausbildung verzichtet. Die Angaben beziehen sich auf den höchsten Abschluß, auch wenn diese Ausbildung für die derzeit ausge

übte Tätigkeit nicht vorgeschrieben oder verlangt ist.

Wichtiger Hinweis:

Bedingt durch die Neuordnung des Meldeverfahrens wurde die Aufbereitung der Beschäftigtenstatistik bei der Bundesanstalt für Arbeit auf ein neues Verfahren umgestellt. Dies hat zur Folge, daß die direkte Vergleichbarkeit der Ergebnisse ab dem Stichtag 30.06.1999 mit

denen früherer Auswertungen nur eingeschränkt gegeben ist.

Ferner haben alle Ergebnisse der Beschäftigtenstatistik bis drei Jahre nach dem Stichtag vorläufigen Charakter. Die Bundesanstalt für Arbeit behält sich vor, diese innerhalb dieses Zeitraums bei Bedarf zu ändern. Dem vorliegenden Bericht liegt der Auswertungsstand Oktober 2002 zugrunde.

Von der Meldung des Arbeitgebers zur Statistik

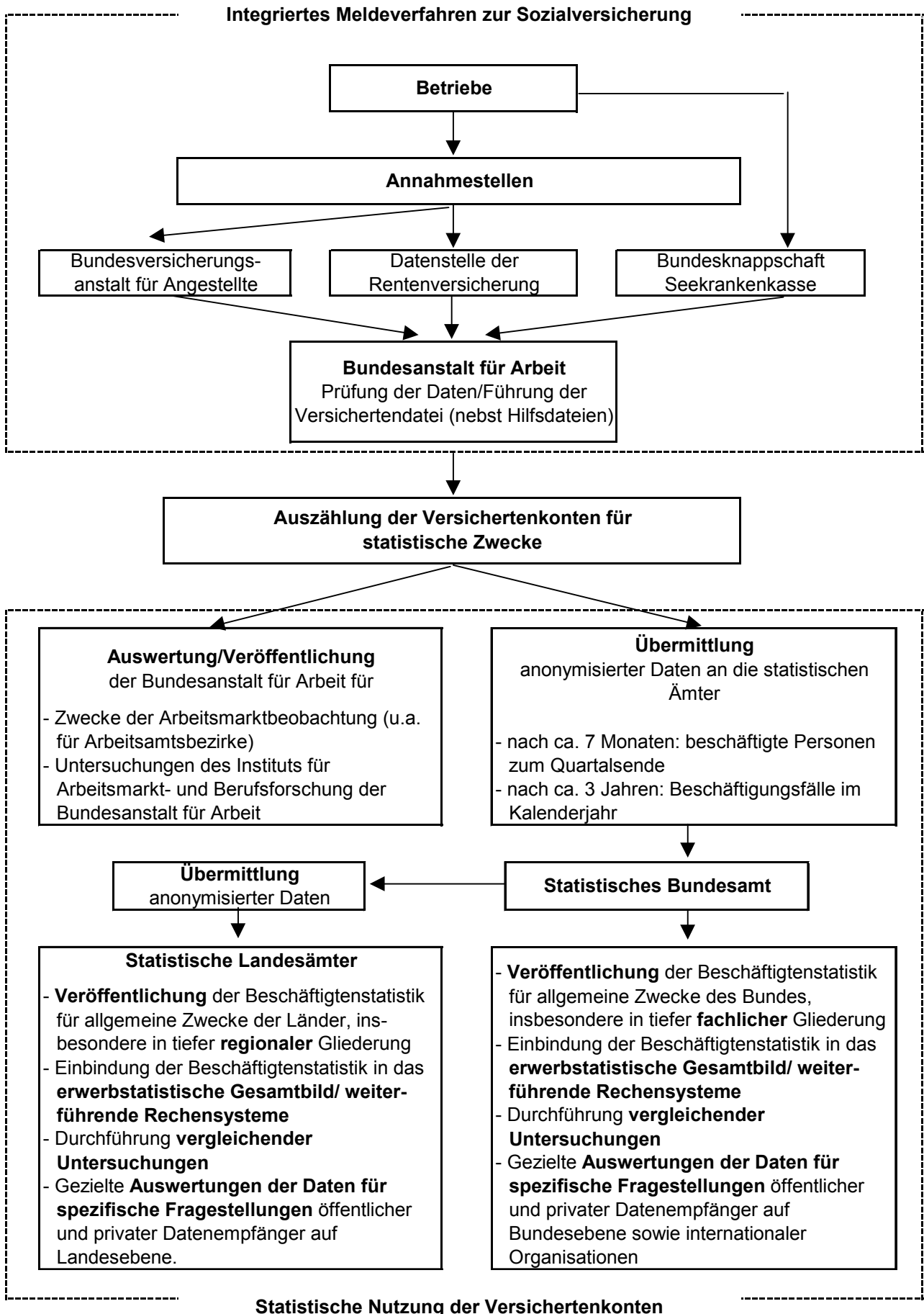


Schaubild 1

Sozialversicherungspflichtig Beschäftigte am Arbeitsort in Bayern am 31. März 2002 nach Wirtschaftsabschnitten und Geschlecht

in Tsd. Personen

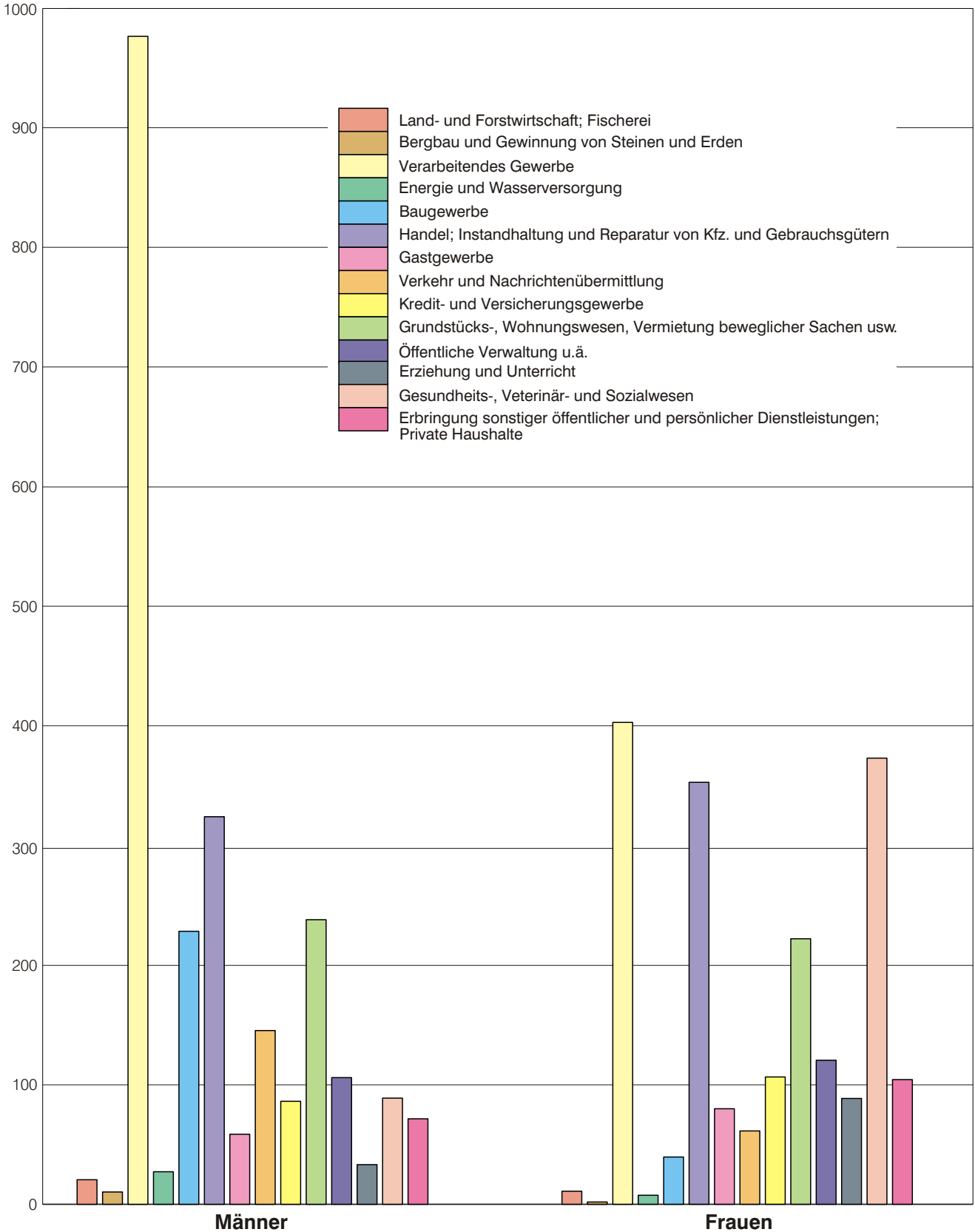
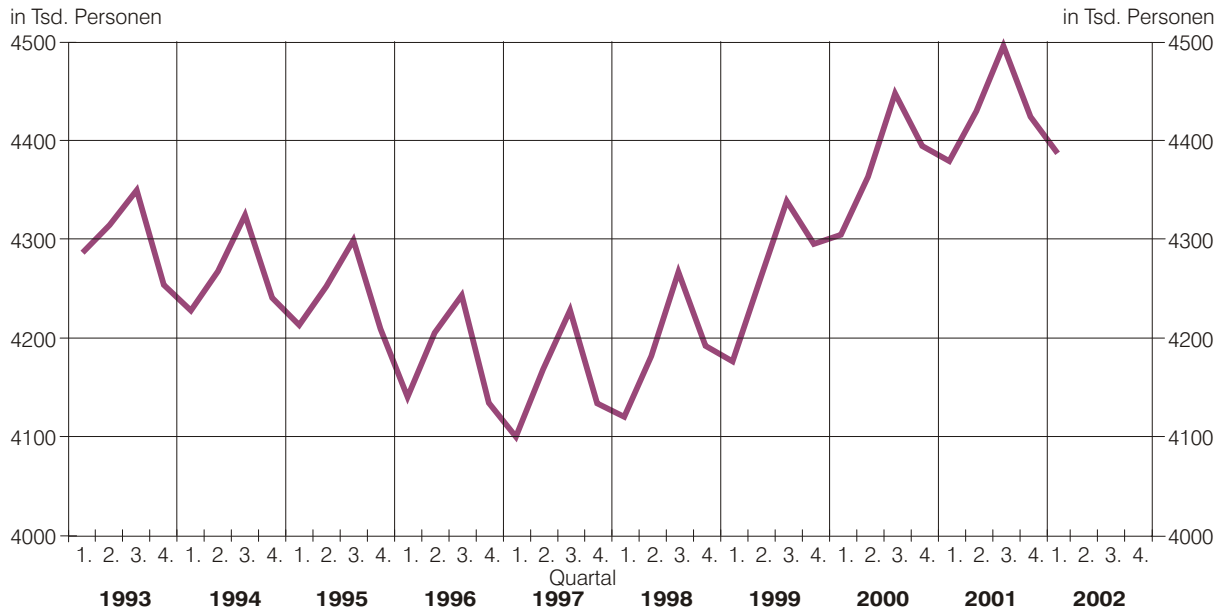


Schaubild 2

Sozialversicherungspflichtig Beschäftigte am Arbeitsort in Bayern jeweils zum Quartalsende seit 1993

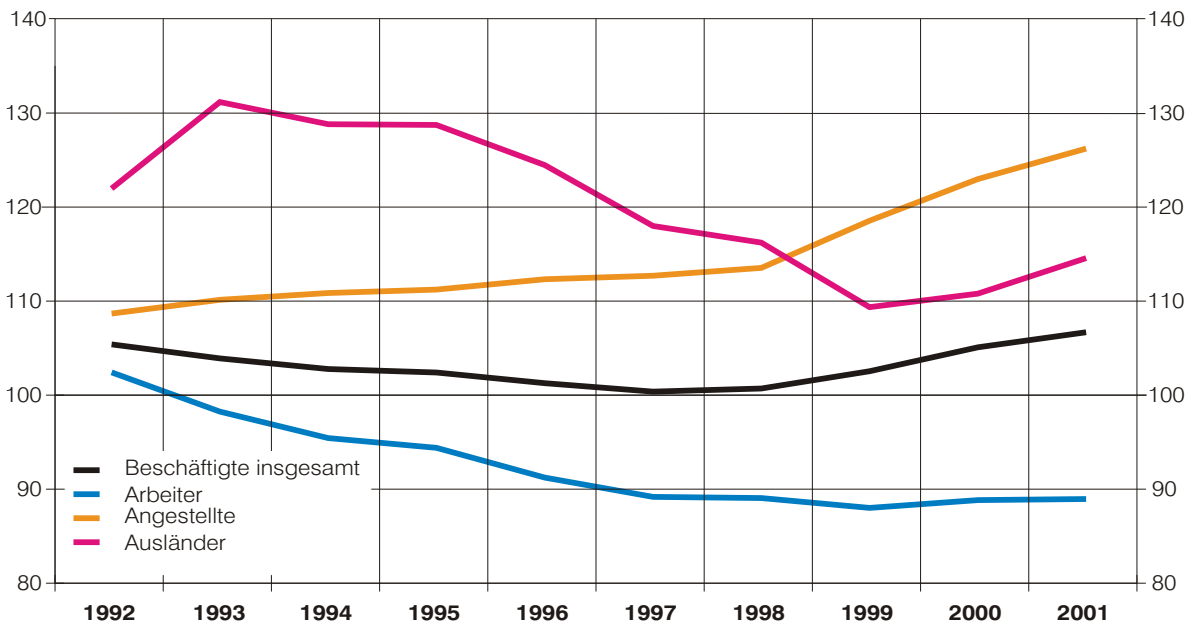


CD 05503/Sg 25

Bayerisches Landesamt für Statistik und Datenverarbeitung

Sozialversicherungspflichtig Beschäftigte am Arbeitsort in Bayern seit 1992 jeweils am 30. Juni

1990 $\hat{=}$ 100



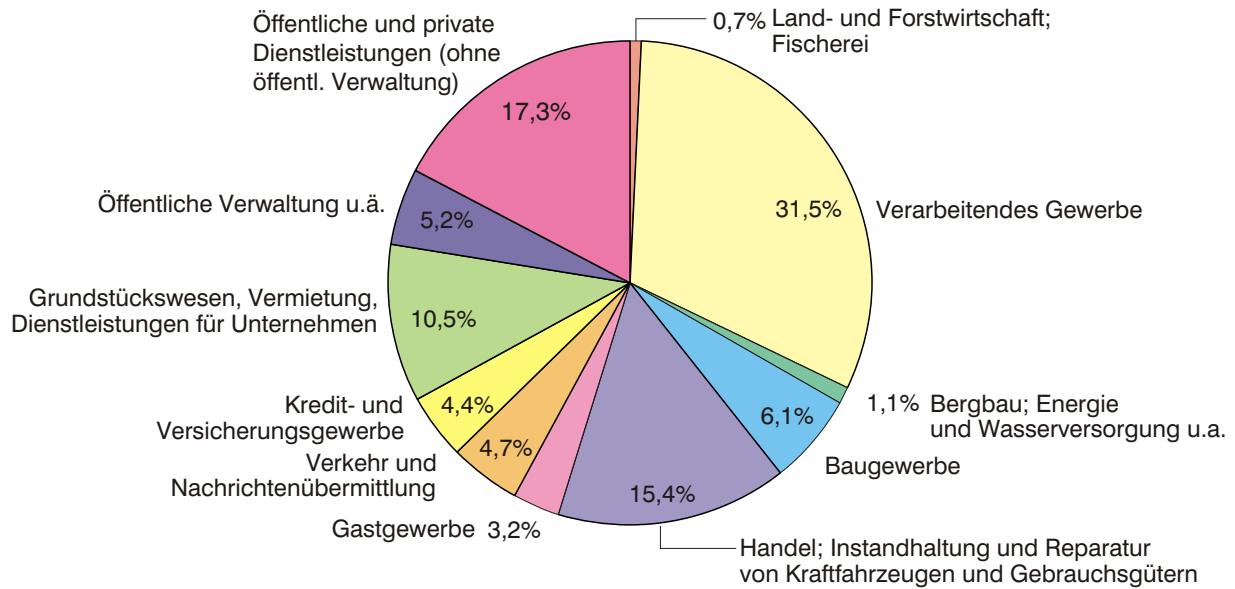
CD 05603/Sg 25

Bayerisches Landesamt für Statistik und Datenverarbeitung

Schaubild 3

Schaubild 4

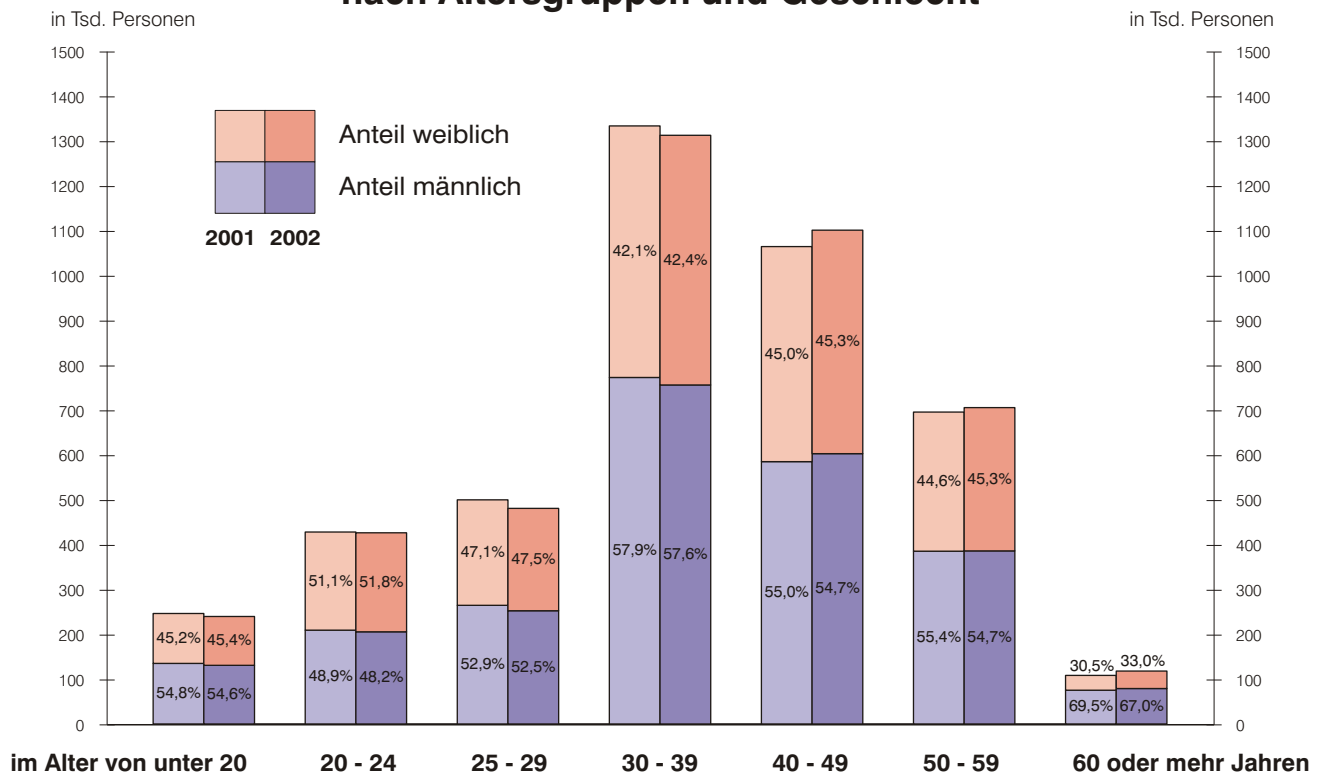
Sozialversicherungspflichtig Beschäftigte am Arbeitsort in Bayern am 31. März 2002 nach zusammengefassten Wirtschaftsabschnitten



CD 05703/Sg 25

Bayerisches Landesamt für Statistik und Datenverarbeitung

Sozialversicherungspflichtig Beschäftigte am Arbeitsort in Bayern am 31. März 2001 und 2002 nach Altersgruppen und Geschlecht



CD 05803/Sg 25

Bayerisches Landesamt für Statistik und Datenverarbeitung

Schaubild 5

1. Strukturdaten über sozialversicherungspflichtig Beschäftigte am Arbeitsort in Bayern am 31.03.2002

Gegenstand der Nachweisung	Insgesamt	Männlich	Weiblich	Zu- bzw. Abnahme (-) gegenüber dem Vorjahresquartal			Zu- bzw. Abnahme (-) gegenüber dem Vorquartal		
				insgesamt	männlich	weiblich	insgesamt	männlich	weiblich
				Anzahl			%		
Insgesamt	4 388 341	2 414 897	1 973 444	0,2	-0,6	1,1	-0,8	-1,4	-0,2
nach der Staatsangehörigkeit									
Deutsche	4 024 970	2 192 593	1 832 377	0,2	-0,5	1,1	-0,9	-1,4	-0,2
Ausländer/-innen	363 371	222 304	141 067	-0,3	-1,6	1,7	-0,3	-0,7	0,2
nach Altersgruppen									
Alter von ... bis unter ... Jahren									
unter 20	239 902	130 893	109 009	-2,7	-3,2	-2,1	-8,7	-8,7	-8,7
20 bis unter 25	426 716	205 715	221 001	-0,4	-1,8	0,9	-0,9	-1,6	-0,2
25 bis unter 30	481 223	252 720	228 503	-3,8	-4,6	-3,0	-1,1	-1,8	-0,4
30 bis unter 40	1 314 029	756 734	557 295	-1,6	-2,2	-0,7	-0,5	-1,3	0,5
40 bis unter 50	1 102 237	603 389	498 848	3,4	3,0	3,9	0,3	0,1	0,6
50 bis unter 55	421 901	226 489	195 412	2,5	1,1	4,1	0,0	-0,6	0,7
55 bis unter 60	284 265	159 851	124 414	-0,1	-1,2	1,2	0,2	-0,4	1,0
60 bis unter 65	101 149	69 009	32 140	8,7	4,2	19,9	-2,1	-3,1	0,0
65 und mehr	16 919	10 097	6 822	10,4	11,0	9,5	1,9	1,8	2,1
nach der Stellung im Beruf									
Arbeiter/-innen	1 858 322	1 345 208	513 114	-1,8	-2,1	-1,1	-1,9	-2,2	-0,9
Angestellte	2 530 019	1 069 689	1 460 330	1,7	1,3	2,0	-0,1	-0,3	0,1
nach Vollzeit-/Teilzeitbeschäftigung									
Vollzeitbeschäftigung	3 717 347	2 323 351	1 393 996	-0,6	-0,9	0,0	-1,2	-1,5	-0,7
Teilzeitbeschäftigung	670 994	91 546	579 448	4,5	7,9	4,0	1,1	1,0	1,1
davon:									
unter 18 Stunden	153 237	30 775	122 462	10,2	7,7	10,9	4,2	1,7	4,9
18 Stunden und mehr	517 757	60 771	456 986	2,9	8,0	2,3	0,2	0,6	0,1
nach Berufsbereichen 1)									
Pflanzenbauer, Tierzüchter, Fischerei- berufe	41 496	28 575	12 921	0,7	0,2	1,8	10,8	11,9	8,4
Bergleute, Mineralgewinner	2 149	2 055	94	-6,2	-6,6	2,2	1,9	2,0	1,1
Fertigungsberufe	1 271 917	1 025 161	246 756	-3,1	-2,8	-4,4	-2,6	-2,8	-1,7
darunter:									
Metallerzeuger,-bearbeiter	86 275	77 874	8 401	-3,1	-2,3	-9,9	-1,2	-1,1	-2,5
Schlosser, Mechaniker und zugeordnete Berufe	303 803	288 639	15 164	-1,1	-1,3	1,5	-2,5	-2,6	-0,9
Elektriker	114 890	104 502	10 388	-1,4	-1,1	-4,4	-2,6	-2,6	-2,9
Ernährungsberufe	128 668	77 436	51 232	1,4	1,2	1,8	-1,0	-1,3	-0,5
Bauberufe	84 635	83 997	638	-8,1	-8,1	-6,9	-11,0	-11,0	-1,5
Technische Berufe	337 558	287 712	49 846	1,1	1,1	0,8	-0,5	-0,5	-0,7
Dienstleistungsberufe	2 686 233	1 037 806	1 648 427	1,8	1,4	2,0	-0,2	-0,4	0,0
darunter:									
Warenkaufleute	356 152	121 259	234 893	1,5	0,9	1,8	-0,7	-1,0	-0,6
Verkehrsberufe	303 767	247 849	55 918	-1,3	-1,4	-0,9	-1,0	-1,3	0,1
Organisations-, Verwaltungs-, Büro- berufe	938 337	330 797	607 540	1,8	2,9	1,2	-0,3	-0,2	-0,3
Gesundheitsdienstberufe	291 400	47 001	244 399	3,0	1,6	3,3	0,5	0,5	0,5
Sonstige Arbeitskräfte 2)	48 988	33 588	15 400	-3,1	-5,8	3,6	-3,2	-4,0	-1,5
nach der Ausbildung									
Volks-/Hauptschulabschluß, Mittlere Reife 3)	3 350 389	1 818 004	1 532 385	-1,3	-2,0	-0,3	-1,4	-2,1	-0,7
davon:									
ohne abgeschl. Berufsausbildung 4)	778 922	389 012	389 910	-3,6	-4,2	-3,0	-4,3	-5,7	-2,8
mit abgeschl. Berufsausbildung 4)	2 571 467	1 428 992	1 142 475	-0,5	-1,4	0,6	-0,5	-1,0	0,1
Abitur 5)	198 646	98 412	100 234	2,6	1,9	3,4	0,3	0,0	0,5
davon:									
ohne abgeschl. Berufsausbildung 4)	65 575	33 847	31 728	0,2	0,2	0,2	-1,2	-1,0	-1,5
mit abgeschl. Berufsausbildung 4)	133 071	64 565	68 506	3,9	2,8	4,9	1,0	0,5	1,5
Fachhochschule 6)	149 892	111 459	38 433	2,7	1,9	5,0	0,3	0,0	0,9
Hochschule/Universität 7)	232 758	158 509	74 249	4,7	3,7	6,7	0,5	0,3	0,9
Ohne Angabe	456 656	228 513	228 143	7,4	6,3	8,5	2,2	1,9	2,4

1) Klassifizierung der Berufe, Statistisches Bundesamt, Ausgabe 1975. - 2) Einschl. der Personen "Ohne Angabe" des Berufsbereiches. - 3) Oder gleichwertige Schulbildung. - 4) Abgeschlossene Lehr- oder Anlernausbildung, Abschluß an einer Berufsfachschule/Fachschule. - 5) Hochschulreife allgemein oder fachgebunden. - 6) Einschl. Ingenieurschulen. - 7) Einschl. Lehrerausbildung

**2. Sozialversicherungspflichtig Beschäftigte am Arbeitsort
in den kreisfreien Städten und Landkreisen Bayerns am 31.03.2002 nach Arbeiter/-innen und Angestellten**

Kr.- Schl.- Nr.	Gebiet	Sozialversicherungspflichtig Beschäftigte						darunter Ausländer/-innen			
		insgesamt	weiblich	Arbeiter/-innen		Angestellte		insgesamt	weiblich	Arbeiter/-innen	
				zusammen	weiblich	zusammen	weiblich			Arbeiter/-innen	Angestellte

Zusammenstellung nach Regierungsbezirken

1	Oberbayern	1 622 234	731 643	554 238	146 215	1 067 996	585 428	195 083	78 128	118 230	76 853
2	Niederbayern	363 952	162 030	190 676	51 787	173 276	110 243	18 070	6 417	14 248	3 822
3	Oberpfalz	355 043	156 764	177 350	49 515	177 693	107 249	13 109	4 771	10 263	2 846
4	Oberfranken	375 748	175 211	186 727	58 664	189 021	116 547	12 732	4 564	9 921	2 811
5	Mittelfranken	645 862	292 520	263 151	77 661	382 711	214 859	54 615	22 051	40 128	14 487
6	Unterfranken	442 872	194 686	209 622	53 854	233 250	140 832	20 856	7 176	16 086	4 770
7	Schwaben	582 630	260 590	276 558	75 418	306 072	185 172	48 906	17 960	38 309	10 597
	Bayern	4 388 341	1 973 444	1 858 322	513 114	2 530 019	1 460 330	363 371	141 067	247 185	116 186
	Kreisfreie Städte	1 939 192	895 311	653 974	185 585	1 285 218	709 726	197 172	82 203	124 738	72 434
	Landkreise	2 449 149	1 078 133	1 204 348	327 529	1 244 801	750 604	166 199	58 864	122 447	43 752

Regierungsbezirk Oberbayern

Kreisfreie Städte											
161	Ingolstadt, Stadt	73 460	25 794	38 858	7 623	34 602	18 171	5 519	1 600	4 246	1 273
162	München, Landeshauptstadt ...	700 909	326 038	171 171	46 473	529 738	279 565	107 711	46 048	61 084	46 627
163	Rosenheim, Stadt	29 055	14 547	10 572	3 276	18 483	11 271	2 722	1 304	1 888	834
Landkreise											
171	Altötting	38 827	14 033	20 658	3 873	18 169	10 160	4 235	864	2 965	1 270
172	Berchtesgadener Land	28 158	13 946	12 696	4 034	15 462	9 912	2 854	1 360	1 440	1 414
173	Bad Tölz-Wolfratshausen	31 458	15 005	14 156	4 115	17 302	10 890	2 754	1 139	2 093	661
174	Dachau	27 910	13 539	11 377	3 211	16 533	10 328	3 421	1 529	2 362	1 059
175	Ebersberg	29 000	12 878	11 055	2 697	17 945	10 181	3 153	1 100	2 064	1 089
176	Eichstätt	25 603	12 152	12 863	3 616	12 740	8 536	1 427	502	1 087	340
177	Erding	25 517	11 831	11 896	3 045	13 621	8 786	2 099	790	1 334	765
178	Freising	64 623	28 067	24 921	5 899	39 702	22 168	8 807	3 252	5 803	3 004
179	Fürstenfeldbruck	38 088	18 446	14 225	3 724	23 863	14 722	4 063	1 557	2 706	1 357
180	Garmisch-Partenkirchen	24 771	13 140	11 008	3 931	13 763	9 209	2 552	1 078	1 906	646
181	Landsberg a. Lech	26 554	12 070	12 217	3 268	14 337	8 802	1 544	515	1 149	395
182	Miesbach	25 923	13 310	11 684	3 936	14 239	9 374	2 461	1 121	1 866	595
183	Mühldorf a. Inn	30 026	13 653	15 460	4 377	14 566	9 276	1 328	483	1 019	309
184	München	161 720	63 935	38 997	9 007	122 723	54 928	19 999	6 904	10 190	9 809
185	Neuburg-Schrobenhausen	24 941	10 735	12 841	3 093	12 100	7 642	1 439	356	1 225	214
186	Pfaffenhofen a.d. Ilm	27 407	11 485	14 296	3 469	13 111	8 016	1 555	448	1 271	284
187	Rosenheim	61 404	29 051	29 761	8 443	31 643	20 608	5 358	2 183	3 865	1 493
188	Starnberg	37 758	17 047	11 907	3 279	25 851	13 768	4 171	1 589	2 313	1 858
189	Traunstein	51 779	23 759	25 083	7 387	26 696	16 372	3 345	1 438	2 378	967
190	Weilheim-Schongau	37 343	17 182	16 536	4 439	20 807	12 743	2 566	968	1 976	590
	Oberbayern	1 622 234	731 643	554 238	146 215	1 067 996	585 428	195 083	78 128	118 230	76 853

**2. Sozialversicherungspflichtig Beschäftigte am Arbeitsort
in den kreisfreien Städten und Landkreisen Bayerns am 31.03.2002 nach Arbeiter/-innen und Angestellten**

Kr.- Schl.- Nr.	Gebiet	Sozialversicherungspflichtig Beschäftigte						darunter Ausländer/-innen			
		insgesamt	weiblich	und zwar				insgesamt	weiblich	und zwar	
				Arbeiter/-innen		Angestellte				Arbeiter/- innen	Ange- stellte
				zusammen	weiblich	zusammen	weiblich				
Regierungsbezirk Niederbayern											
Kreisfreie Städte											
261	Landshut, Stadt	30 076	16 418	10 901	3 762	19 175	12 656	1 356	610	977	379
262	Passau, Stadt	31 039	14 824	12 381	3 387	18 658	11 437	1 999	857	1 152	847
263	Straubing, Stadt	22 946	11 932	9 623	3 192	13 323	8 740	727	301	563	164
Landkreise											
271	Deggendorf	37 432	16 360	18 798	4 643	18 634	11 717	1 158	330	921	237
272	Freyung-Grafenau	19 476	9 231	10 687	3 338	8 789	5 893	503	174	399	104
273	Kelheim	30 204	13 337	16 177	4 450	14 027	8 887	1 718	456	1 479	239
274	Landshut	34 833	13 655	18 452	4 201	16 381	9 454	1 788	580	1 474	314
275	Passau	46 161	20 799	26 246	7 561	19 915	13 238	3 495	1 281	2 708	787
276	Regen	21 319	10 568	11 994	4 069	9 325	6 499	1 435	703	1 335	100
277	Rottal-Inn	31 387	14 923	15 604	4 579	15 783	10 344	1 341	524	927	414
278	Straubing-Bogen	17 124	7 296	10 393	2 573	6 731	4 723	774	198	699	75
279	Dingolfing-Landau	41 955	12 687	29 420	6 032	12 535	6 655	1 776	403	1 614	162
	Niederbayern	363 952	162 030	190 676	51 787	173 276	110 243	18 070	6 417	14 248	3 822
Regierungsbezirk Oberpfalz											
Kreisfreie Städte											
361	Amberg, Stadt	22 083	10 973	9 836	3 522	12 247	7 451	472	191	357	115
362	Regensburg, Stadt	91 584	40 752	38 949	11 354	52 635	29 398	4 717	1 892	3 415	1 302
363	Weiden i.d. OPf., Stadt	23 689	12 075	9 321	3 183	14 368	8 892	724	278	563	161
Landkreise											
371	Amberg-Weizsach	24 418	10 651	13 879	4 005	10 539	6 646	573	209	448	125
372	Cham	37 466	17 347	20 881	6 586	16 585	10 761	1 273	527	1 022	251
373	Neumarkt i.d. OPf.	36 469	15 625	18 884	4 736	17 585	10 889	1 474	459	1 241	233
374	Neustadt a.d. Waldnaab	23 801	9 511	13 017	3 253	10 784	6 258	765	244	624	141
375	Regensburg	31 476	13 023	16 095	3 575	15 381	9 448	1 293	363	1 058	235
376	Schwandorf	43 751	18 162	25 235	6 274	18 516	11 888	1 163	341	988	175
377	Tirschenreuth	20 306	8 645	11 253	3 027	9 053	5 618	655	267	547	108
	Oberpfalz	355 043	156 764	177 350	49 515	177 693	107 249	13 109	4 771	10 263	2 846
Regierungsbezirk Oberfranken											
Kreisfreie Städte											
461	Bamberg, Stadt	47 767	22 309	22 819	7 175	24 948	15 134	1 701	628	1 273	428
462	Bayreuth, Stadt	39 248	19 913	14 364	4 868	24 884	15 045	1 251	563	775	476
463	Coburg, Stadt	28 046	13 508	10 204	3 000	17 842	10 508	709	287	423	286
464	Hof, Stadt	24 089	12 277	9 742	3 213	14 347	9 064	1 344	533	1 011	333
Landkreise											
471	Bamberg	26 122	10 450	14 939	3 371	11 183	7 079	833	182	691	142
472	Bayreuth	21 808	9 347	12 058	3 122	9 750	6 225	618	177	521	97
473	Coburg	29 587	13 035	18 904	6 494	10 683	6 541	1 027	339	896	131
474	Forchheim	22 392	10 586	10 546	2 992	11 846	7 594	994	335	781	213
475	Hof	32 394	15 111	17 729	6 143	14 665	8 968	1 161	353	980	181
476	Kronach	26 345	12 062	15 178	5 239	11 167	6 823	586	177	504	82
477	Kulmbach	24 508	10 967	11 927	3 364	12 581	7 603	597	190	500	97
478	Lichtenfels	25 970	12 432	13 879	4 626	12 091	7 806	530	216	424	106
479	Wunsiedel i. Fichtelgebirge	27 472	13 214	14 438	5 057	13 034	8 157	1 381	584	1 142	239
	Oberfranken	375 748	175 211	186 727	58 664	189 021	116 547	12 732	4 564	9 921	2 811

**2. Sozialversicherungspflichtig Beschäftigte am Arbeitsort
in den kreisfreien Städten und Landkreisen Bayerns am 31.03.2002 nach Arbeiter/-innen und Angestellten**

Kr.- Schl.- Nr.	Gebiet	Sozialversicherungspflichtig Beschäftigte						darunter Ausländer/-innen			
		insgesamt	weiblich	und zwar				insgesamt	weiblich	und zwar	
				Arbeiter/-innen		Angestellte				Arbeiter/-innen	Angestellte
				zusammen	weiblich	zusammen	weiblich				
Regierungsbezirk Mittelfranken											
	Kreisfreie Städte										
561	Ansbach, Stadt	21 865	10 904	9 578	3 190	12 287	7 714	927	409	718	209
562	Erlangen, Stadt	73 067	31 511	16 656	5 442	56 411	26 069	5 501	2 208	2 381	3 120
563	Fürth, Stadt	44 080	21 301	17 038	5 526	27 042	15 775	3 981	1 835	2 906	1 075
564	Nürnberg, Stadt	264 259	116 861	95 947	26 884	168 312	89 977	29 212	12 039	21 731	7 481
565	Schwabach, Stadt	13 245	6 520	5 976	1 920	7 269	4 600	976	366	812	164
	Landkreise										
571	Ansbach	49 109	22 993	27 732	8 654	21 377	14 339	2 238	897	1 948	290
572	Erlangen-Höchststadt	33 703	14 614	15 730	4 329	17 973	10 285	2 483	911	1 817	666
573	Fürth	20 769	10 072	10 700	3 535	10 069	6 537	1 734	703	1 478	256
574	Nürnberger Land	44 732	20 624	21 640	6 366	23 092	14 258	3 619	1 336	3 021	598
575	Neustadt a.d.Aisch-Bad W.	24 175	11 582	12 926	4 011	11 249	7 571	866	348	726	140
576	Roth	29 410	13 257	15 322	4 013	14 088	9 244	1 661	594	1 391	270
577	Weißenburg-Gunzenhausen ...	27 448	12 281	13 906	3 791	13 542	8 490	1 417	405	1 199	218
	Mittelfranken	645 862	292 520	263 151	77 661	382 711	214 859	54 615	22 051	40 128	14 487
Regierungsbezirk Unterfranken											
	Kreisfreie Städte										
661	Aschaffenburg, Stadt	38 528	17 493	16 132	3 895	22 396	13 598	2 728	966	1 997	731
662	Schweinfurt, Stadt	47 487	16 749	23 784	4 115	23 703	12 634	2 037	418	1 667	370
663	Würzburg, Stadt	76 198	38 827	24 605	7 772	51 593	31 055	3 102	1 453	1 881	1 221
	Landkreise										
671	Aschaffenburg	46 358	19 247	22 455	5 613	23 903	13 634	3 587	1 090	2 879	708
672	Bad Kissingen	30 730	14 927	15 978	4 843	14 752	10 084	493	232	371	122
673	Rhön-Grabfeld	27 360	12 337	14 485	3 837	12 875	8 500	285	133	210	75
674	Haßberge	24 281	9 936	13 821	3 382	10 460	6 554	433	138	337	96
675	Kitzingen	25 999	11 533	13 913	4 011	12 086	7 522	1 066	389	883	183
676	Miltenberg	36 882	15 662	19 559	5 255	17 323	10 407	3 400	1 058	2 942	458
677	Main-Spessart	40 465	16 188	20 894	5 104	19 571	11 084	2 004	674	1 571	433
678	Schweinfurt	18 645	8 579	9 711	2 523	8 934	6 056	496	142	438	58
679	Würzburg	29 939	13 208	14 285	3 504	15 654	9 704	1 225	483	910	315
	Unterfranken	442 872	194 686	209 622	53 854	233 250	140 832	20 856	7 176	16 086	4 770
Regierungsbezirk Schwaben											
	Kreisfreie Städte										
761	Augsburg, Stadt	127 471	59 831	47 839	14 314	79 632	45 517	12 985	5 546	9 290	3 695
762	Kaufbeuren, Stadt	14 929	8 319	5 664	2 071	9 265	6 248	906	406	643	263
763	Kempten (Allgäu), Stadt	30 122	14 496	11 806	3 402	18 316	11 094	1 884	727	1 406	478
764	Memmingen, Stadt	23 950	11 139	10 208	3 026	13 742	8 113	1 981	738	1 579	402
	Landkreise										
771	Aichach-Friedberg	28 206	13 281	13 603	3 379	14 603	9 902	2 317	751	1 843	474
772	Augsburg	53 726	22 605	28 366	6 763	25 360	15 842	4 822	1 448	3 986	836
773	Dillingen a.d. Donau	26 298	12 139	13 695	3 800	12 603	8 339	1 518	516	1 313	205
774	Günzburg	39 971	17 589	20 084	5 251	19 887	12 338	3 415	1 143	2 905	510
775	Neu-Ulm	52 595	20 871	25 991	5 690	26 604	15 181	5 544	1 624	4 486	1 058
776	Lindau (Bodensee)	24 818	11 187	12 392	3 935	12 426	7 252	3 067	1 223	2 323	744
777	Ostallgäu	37 061	15 925	20 073	5 117	16 988	10 808	2 989	1 090	2 346	643
778	Unterallgäu	37 271	14 947	20 700	4 846	16 571	10 101	2 092	642	1 743	349
779	Donau-Ries	46 251	19 502	24 280	6 811	21 971	12 691	2 012	689	1 621	391
780	Oberallgäu	39 961	18 759	21 857	7 013	18 104	11 746	3 374	1 417	2 825	549
	Schwaben	582 630	260 590	276 558	75 418	306 072	185 172	48 906	17 960	38 309	10 597

3. Sozialversicherungspflichtig Beschäftigte am Arbeitsort in den kreisfreien Städten

Schl.- Nr.	Gebiet Geschlecht (i = insgesamt, w = weiblich)	Insgesamt (einschl. Fälle ohne Angabe zur wirt- schaftlichen Gliederung)	davon				
			Land- und Forst- wirtschaft, Fischerei	Produ- zierendes Gewerbe	Bergbau	Verar- beitendes Gewerbe	Energie- und Wasser- ver- sorgung
161	Ingolstadt, Stadt i	73 460	323	41 539	136	39 033	232
	w	25 794	118	7 108	17	6 734	53
162	München, Landeshauptstadt .. i	700 909	1 875	169 664	45	144 329	4 159
	w	326 038	475	44 767	9	40 219	1 108
163	Rosenheim, Stadt i	29 055	105	9 067	8	7 041	271
	w	14 547	31	2 420	3	2 163	53
171	Altötting i	38 827	171	21 719	64	18 026	256
	w	14 033	66	4 013	3	3 472	51
172	Berchtesgadener Land i	28 158	191	8 651	385	5 866	233
	w	13 946	99	2 352	60	1 934	46
173	Bad Tölz-Wolfratshausen i	31 458	336	11 556	101	8 692	165
	w	15 005	102	3 181	17	2 769	19
174	Dachau i	27 910	237	9 580	21	6 543	357
	w	13 539	75	2 586	3	2 122	42
175	Ebersberg i	29 000	524	9 312	81	7 339	44
	w	12 878	195	2 425	10	2 116	12
176	Eichstätt i	25 603	185	11 267	977	7 243	208
	w	12 152	96	3 503	165	2 809	30
177	Erding i	25 517	326	7 044	33	4 407	255
	w	11 831	128	1 704	4	1 319	47
178	Freising i	64 623	578	17 142	215	13 735	347
	w	28 067	184	4 691	16	4 155	49
179	Fürstenfeldbruck i	38 088	369	11 443	78	7 777	142
	w	18 446	99	3 281	8	2 654	43
180	Garmisch-Partenkirchen i	24 771	210	5 356	18	3 646	202
	w	13 140	75	1 542	3	1 238	36
181	Landsberg a. Lech i	26 554	436	10 420	52	7 946	265
	w	12 070	180	2 763	•	2 384	•
182	Miesbach i	25 923	375	7 967	11	6 066	93
	w	13 310	125	2 496	•	2 153	•
183	Mühldorf a. Inn i	30 026	223	14 448	51	11 619	311
	w	13 653	83	4 049	7	3 604	56
184	München i	161 720	1 039	42 063	604	33 588	280
	w	63 935	254	11 009	123	9 565	33
185	Neuburg-Schrobenhausen i	24 941	351	12 175	105	8 392	157
	w	10 735	144	3 020	19	2 516	43
186	Pfaffenhofen a.d. Ilm i	27 407	391	11 791	85	8 922	349
	w	11 485	153	2 976	17	2 604	33
187	Rosenheim i	61 404	743	23 621	290	18 358	300
	w	29 051	268	6 044	38	5 305	42
188	Starnberg i	37 758	403	13 221	42	11 203	19
	w	17 047	121	3 643	9	3 320	4
189	Traunstein i	51 779	595	22 916	114	18 252	237
	w	23 759	208	6 337	13	5 622	46
190	Weilheim-Schongau i	37 343	404	17 776	153	14 590	248
	w	17 182	179	5 003	11	4 545	30
1	Oberbayern i	1 622 234	10 390	509 738	3 669	412 613	9 130
	w ...	731 643	3 458	130 913	559	115 322	1 941

und Landkreisen Bayerns am 31.03.2002 nach zusammengefassten Wirtschaftsabschnitten

davon im Wirtschaftsabschnitt										Schl.- Nr.
Bau- gewerbe	Handel, Gastgewerbe und Verkehr	davon			sonstige Dienst- leistungen	davon				
		Handel	Gast- gewerbe	Verkehr und Nachrichten- übermittlung		Kredit- und Ver- sicherungs- gewerbe	Grundstücks- wesen, Vermietung, Dienst- leistungen für Unter- nehmen	Öffentliche Verwaltung u.ä.	Öffentliche und private Dienst- leistungen (ohne öff. Verwaltung)	
2 138	11 823	8 190	1 372	2 261	19 774	1 598	6 504	2 977	8 695	161
304	6 473	4 815	847	811	12 095	940	2 764	1 590	6 801	
21 131	150 223	91 710	26 544	31 969	379 030	62 755	141 584	36 558	138 133	162
3 431	69 199	46 983	11 824	10 392	211 523	33 083	64 888	21 021	92 531	
1 747	7 463	5 653	794	1 016	12 419	1 608	3 332	2 332	5 147	163
201	3 909	3 162	468	279	8 187	858	2 038	1 451	3 840	
3 373	5 893	4 043	898	952	11 043	932	3 480	1 176	5 455	171
487	3 230	2 402	591	237	6 724	570	1 176	628	4 350	
2 167	8 403	4 993	2 089	1 321	10 913	945	1 504	1 884	6 580	172
312	4 297	2 744	1 251	302	7 198	505	872	860	4 961	
2 598	8 214	5 469	1 521	1 224	11 345	1 093	2 806	1 429	6 017	173
376	4 172	2 871	875	426	7 549	664	1 541	834	4 510	
2 659	7 205	5 081	801	1 323	10 882	1 100	2 817	1 457	5 508	174
419	3 538	2 800	427	311	7 338	667	1 479	807	4 385	
1 848	9 587	7 412	1 125	1 050	9 572	877	2 338	1 255	5 102	175
287	4 037	3 245	585	207	6 220	531	1 078	709	3 902	
2 839	5 570	3 822	814	934	8 580	746	1 736	1 191	4 907	176
499	2 896	2 125	557	214	5 657	408	700	637	3 912	
2 349	7 639	4 446	887	2 306	10 500	1 112	2 144	2 350	4 894	177
334	3 550	2 463	476	611	6 446	630	923	998	3 895	
2 845	29 331	9 823	3 128	16 380	17 565	1 276	7 062	2 149	7 078	178
471	12 829	4 863	1 608	6 358	10 360	775	3 329	1 245	5 011	
3 446	11 472	9 178	1 009	1 285	14 787	1 621	4 442	2 558	6 166	179
576	5 508	4 581	565	362	9 550	974	2 232	1 483	4 861	
1 490	8 400	3 617	3 708	1 075	10 805	800	1 201	1 979	6 825	180
265	4 551	2 214	2 071	266	6 972	450	764	900	4 858	
2 157	5 341	3 986	749	606	10 352	908	2 189	2 637	4 618	181
340	2 598	1 956	476	166	6 525	564	1 248	1 107	3 606	
1 797	8 255	4 619	2 686	950	9 324	819	2 118	1 269	5 118	182
313	4 381	2 613	1 525	243	6 308	479	1 307	682	3 840	
2 467	6 450	4 649	497	1 304	8 904	977	1 286	1 165	5 476	183
382	3 187	2 584	305	298	6 334	585	748	723	4 278	
7 591	48 435	37 927	3 671	6 837	70 161	7 813	34 193	4 423	23 732	184
1 288	19 018	15 214	1 840	1 964	33 645	4 020	13 312	2 257	14 056	
3 521	5 071	3 561	374	1 136	7 343	893	1 072	1 592	3 786	185
442	2 531	1 993	237	301	5 040	504	624	806	3 106	
2 435	6 986	4 455	564	1 967	8 237	889	1 588	1 896	3 864	186
322	2 942	2 184	359	399	5 412	525	876	1 016	2 995	
4 673	15 195	9 204	2 760	3 231	21 841	1 527	3 511	2 318	14 485	187
659	7 334	4 769	1 708	857	15 402	910	2 007	1 217	11 268	
1 957	8 182	5 298	1 423	1 461	15 942	1 068	5 233	2 539	7 102	188
310	4 069	2 842	643	584	9 208	633	2 119	1 008	5 448	
4 313	13 060	8 850	2 661	1 549	15 208	1 621	2 416	2 534	8 637	189
656	6 760	4 587	1 717	456	10 454	926	1 414	1 349	6 765	
2 785	7 714	5 675	1 081	958	11 449	1 371	1 940	1 876	6 262	190
417	4 206	3 264	656	286	7 794	784	1 152	956	4 902	
84 326	395 912	251 661	61 156	83 095	705 976	94 349	236 496	81 544	293 587	1
13 091	185 215	127 274	31 611	26 330	411 941	50 985	108 591	44 284	208 081	

3. Sozialversicherungspflichtig Beschäftigte am Arbeitsort in den kreisfreien Städten

Schl.- Nr.	Gebiet ----- Geschlecht (i = insgesamt, w = weiblich)	Insgesamt (einschl. Fälle ohne Angabe zur wirt- schaftlichen Gliederung)	davon				
			Land- und Forst- wirtschaft, Fischerei	Produ- zierendes Gewerbe	Bergbau	Verar- beitendes Gewerbe	Energie- und Wasser- versorgung
261	Landshut, Stadt i	30 076	76	8 520	•	6 882	•
	w	16 418	23	2 830	•	2 371	•
262	Passau, Stadt i	31 039	40	9 646	•	7 445	•
	w	14 824	22	1 827	•	1 555	•
263	Straubing, Stadt i	22 946	181	6 728	•	5 722	•
	w	11 932	92	2 086	•	1 945	•
271	Deggendorf i	37 432	302	17 616	•	13 241	•
	w	16 360	111	4 272	•	3 642	•
272	Freyung-Grafenau i	19 476	92	9 100	31	7 249	51
	w	9 231	28	2 694	3	2 428	10
273	Kelheim i	30 204	628	13 879	216	10 981	51
	w	13 337	194	3 285	31	2 873	16
274	Landshut i	34 833	516	17 416	138	12 382	942
	w	13 655	136	4 401	27	3 736	133
275	Passau i	46 161	436	20 269	563	15 671	322
	w	20 799	136	4 833	82	4 229	47
276	Regen i	21 319	206	9 850	86	8 252	139
	w	10 568	76	3 212	12	2 968	22
277	Rottal-Inn i	31 387	342	13 939	•	8 962	•
	w	14 923	132	3 991	•	3 230	•
278	Straubing-Bogen i	17 124	359	9 040	54	6 980	55
	w	7 296	132	2 328	7	2 040	11
279	Dingolfing-Landau i	41 955	324	30 861	26	28 665	96
	w	12 687	147	6 331	5	5 935	22
2	Niederbayern i	363 952	3 502	166 864	1 336	132 432	3 443
	w ...	162 030	1 229	42 090	197	36 952	804
361	Amberg, Stadt i	22 083	48	9 712	•	8 612	•
	w	10 973	18	3 307	•	3 186	•
362	Regensburg, Stadt i	91 584	77	32 983	179	29 138	1 054
	w	40 752	44	7 741	24	7 093	277
363	Weiden i.d.OPf., Stadt i	23 689	51	6 999	-	5 729	213
	w	12 075	32	2 189	-	1 991	40
371	Amberg-Sulzbach i	24 418	161	12 313	1 019	9 250	43
	w	10 651	65	3 511	118	3 080	6
372	Cham i	37 466	353	18 490	38	14 543	57
	w	17 347	131	6 011	6	5 458	11
373	Neumarkt i.d.OPf. i	36 469	220	17 856	164	11 550	188
	w	15 625	63	5 004	14	4 008	25
374	Neustadt a.d.Waldnaab i	23 801	286	12 779	•	10 988	•
	w	9 511	90	3 255	•	2 988	•
375	Regensburg i	31 476	503	13 622	45	10 744	104
	w	13 023	170	2 984	5	2 573	25
376	Schwandorf i	43 751	410	21 975	137	18 737	446
	w	18 162	138	5 678	13	5 158	65
377	Tirschenreuth i	20 306	230	11 598	311	9 550	50
	w	8 645	78	3 328	36	3 078	5
3	Oberpfalz i	355 043	2 339	158 327	1 990	128 841	2 286
	w ...	156 764	829	43 008	229	38 613	474

und Landkreisen Bayerns am 31.03.2002 nach zusammengefassten Wirtschaftsabschnitten

davon im Wirtschaftsabschnitt										Schl.- Nr.
Bau- gewerbe	Handel, Gastgewerbe und Verkehr	davon			sonstige Dienst- leistungen	davon				
		Handel	Gast- gewerbe	Verkehr und Nachrichten- übermittlung		Kredit- und Ver- sicherungs- gewerbe	Grundstücks- wesen, Vermietung, Dienst- leistungen für Unter- nehmen	Öffentliche Verwaltung u.ä.	Öffentliche und private Dienst- leistungen (ohne öff. Verwaltung)	
885	6 417	4 668	736	1 013	15 060	1 222	2 972	3 751	7 115	261
108	3 520	2 655	418	447	10 044	646	1 470	2 336	5 592	
1 843	8 144	5 886	924	1 334	13 209	1 351	2 376	1 956	7 526	262
212	4 186	3 149	537	500	8 789	684	1 447	1 055	5 603	
829	7 028	4 639	464	1 925	9 009	821	1 781	1 200	5 207	263
105	3 614	2 594	292	728	6 140	509	914	682	4 035	
3 935	7 594	5 617	704	1 273	11 918	1 067	1 959	1 990	6 902	271
550	3 880	3 088	466	326	8 095	604	1 073	1 013	5 405	
1 769	4 371	2 486	1 070	815	5 913	552	590	1 028	3 743	272
253	2 478	1 514	735	229	4 031	286	368	435	2 942	
2 631	6 690	4 581	1 020	1 089	9 007	983	1 443	1 350	5 231	273
365	3 530	2 504	689	337	6 328	570	901	732	4 125	
3 954	7 482	5 272	636	1 574	9 416	961	3 842	1 158	3 455	274
505	3 384	2 663	410	311	5 731	603	1 656	657	2 815	
3 713	11 319	6 450	3 174	1 695	14 132	1 475	2 105	1 494	9 058	275
475	6 074	3 491	2 157	426	9 752	809	1 231	627	7 085	
1 373	4 809	2 669	1 488	652	6 452	651	1 354	1 249	3 198	276
210	2 695	1 540	989	166	4 583	359	986	639	2 599	
4 696	7 099	5 156	1 078	865	10 007	1 202	1 850	1 719	5 236	277
715	3 887	2 921	761	205	6 913	707	995	884	4 327	
1 951	2 701	1 481	604	616	5 019	568	656	1 214	2 581	278
270	1 352	795	420	137	3 480	299	345	603	2 233	
2 074	4 396	3 077	379	940	6 374	873	1 836	1 015	2 650	279
369	2 163	1 689	264	210	4 046	512	725	567	2 242	
29 653	78 050	51 982	12 277	13 791	115 516	11 726	22 764	19 124	61 902	2
4 137	40 763	28 603	8 138	4 022	77 932	6 588	12 111	10 230	49 003	
1 009	4 342	3 292	478	572	7 979	716	1 637	1 889	3 737	361
101	2 346	1 860	326	160	5 302	440	849	1 079	2 934	
2 612	20 246	13 091	2 420	4 735	38 278	3 557	10 342	6 158	18 221	362
347	9 844	7 096	1 414	1 334	23 123	1 836	5 053	3 374	12 860	
1 057	8 408	7 134	466	808	8 213	833	1 974	1 256	4 150	363
158	4 349	3 818	296	235	5 495	403	1 174	642	3 276	
2 001	4 975	3 210	614	1 151	6 966	634	812	1 881	3 639	371
307	2 477	1 763	387	327	4 596	357	514	731	2 994	
3 852	7 733	5 041	1 478	1 214	10 884	951	1 771	1 921	6 241	372
536	4 093	2 717	1 026	350	7 108	424	817	838	5 029	
5 954	7 704	5 296	816	1 592	10 689	1 105	2 040	2 176	5 368	373
957	3 805	2 978	563	264	6 753	593	1 084	774	4 302	
1 654	3 146	2 097	331	718	7 587	680	539	2 538	3 830	374
254	1 592	1 207	220	165	4 573	356	277	907	3 033	
2 729	8 794	5 461	827	2 506	8 557	740	2 262	1 155	4 400	375
381	4 143	3 035	534	574	5 726	420	1 014	621	3 671	
2 655	8 673	6 424	845	1 404	12 690	1 258	2 650	2 134	6 648	376
442	4 250	3 390	557	303	8 094	745	1 101	1 047	5 201	
1 687	3 306	2 521	391	394	5 171	764	613	862	2 932	377
209	1 734	1 367	267	100	3 504	386	352	408	2 358	
25 210	77 327	53 567	8 666	15 094	117 014	11 238	24 640	21 970	59 166	3
3 692	38 633	29 231	5 590	3 812	74 274	5 960	12 235	10 421	45 658	

3. Sozialversicherungspflichtig Beschäftigte am Arbeitsort in den kreisfreien Städten

Schl.- Nr.	Gebiet Geschlecht (i = insgesamt, w = weiblich)	Insgesamt (einschl. Fälle ohne Angabe zur wirt- schaftlichen Gliederung)	davon				
			Land- und Forst- wirtschaft, Fischerei	Produ- zierendes Gewerbe	Bergbau	Verar- beitendes Gewerbe	Energie- und Wasser- versorgung
461	Bamberg, Stadt i	47 767	123	19 365	-	17 090	588
	w	22 309	64	5 918	-	5 660	70
462	Bayreuth, Stadt i	39 248	203	10 935	19	7 612	975
	w	19 913	61	3 558	•	3 061	•
463	Coburg, Stadt i	28 046	79	9 725	•	8 843	•
	w	13 508	31	2 456	•	2 321	•
464	Hof, Stadt i	24 089	53	7 116	•	6 133	•
	w	12 277	33	2 489	•	2 317	•
471	Bamberg i	26 122	388	13 108	126	9 937	123
	w	10 450	125	3 003	18	2 621	11
472	Bayreuth i	21 808	239	10 588	51	8 496	26
	w	9 347	88	2 993	•	2 734	•
473	Coburg i	29 587	199	19 889	132	17 921	92
	w	13 035	68	7 280	37	6 961	30
474	Forchheim i	22 392	352	8 912	•	7 303	•
	w	10 586	127	2 532	•	2 285	•
475	Hof i	32 394	217	18 243	42	16 142	238
	w	15 111	71	6 765	7	6 418	43
476	Kronach i	26 345	150	16 114	126	14 536	125
	w	12 062	58	5 911	14	5 677	34
477	Kulmbach i	24 508	95	12 240	157	9 915	160
	w	10 967	32	3 577	14	3 262	12
478	Lichtenfels i	25 970	146	11 805	132	10 099	28
	w	12 432	68	3 610	12	3 384	6
479	Wunsiedel i.Fichtelgebirge i	27 472	101	13 993	193	12 580	309
	w	13 214	34	5 072	21	4 859	40
4	Oberfranken i	375 748	2 345	172 033	1 011	146 607	3 231
	w ...	175 211	860	55 164	142	51 560	594
561	Ansbach, Stadt i	21 865	110	7 478	-	6 775	114
	w	10 904	28	2 240	-	2 137	18
562	Erlangen, Stadt i	73 067	131	36 104	35	28 642	5 446
	w	31 511	48	10 039	7	8 465	1 256
563	Fürth, Stadt i	44 080	282	14 112	-	12 001	330
	w	21 301	120	4 099	-	3 738	101
564	Nürnberg, Stadt i	264 259	1 011	75 467	23	62 675	2 845
	w	116 861	294	18 994	4	16 948	684
565	Schwabach, Stadt i	13 245	117	5 306	-	4 577	76
	w	6 520	49	1 839	-	1 707	23
571	Ansbach i	49 109	434	25 447	37	20 563	118
	w	22 993	141	8 123	7	7 387	32
572	Erlangen-Höchstädt i	33 703	284	18 537	238	16 708	70
	w	14 614	117	5 512	36	5 204	21
573	Fürth i	20 769	204	9 109	•	7 197	•
	w	10 072	93	3 190	•	2 835	•
574	Nürnberger Land i	44 732	261	19 762	525	16 670	200
	w	20 624	85	6 085	275	5 368	45
575	Neustadt/Aisch-B.Windsheim . i	24 175	487	10 411	•	8 029	•
	w	11 582	179	2 996	•	2 647	•
576	Roth i	29 410	350	13 049	•	9 825	•
	w	13 257	171	3 763	•	3 244	•
577	Weißenburg-Gunzenhausen .. i	27 448	239	13 425	577	10 949	116
	w	12 281	90	3 643	97	3 261	36
5	Mittelfranken i	645 862	3 910	248 207	1 568	204 611	9 631
	w ...	292 520	1 415	70 523	440	62 941	2 297

und Landkreisen Bayerns am 31.03.2002 nach zusammengefassten Wirtschaftsabschnitten

davon im Wirtschaftsabschnitt										Schl.- Nr.
Bau- gewerbe	Handel, Gastgewerbe und Verkehr	davon			sonstige Dienst- leistungen	davon				
		Handel	Gast- gewerbe	Verkehr und Nachrichten- übermittlung		Kredit- und Ver- sicherungs- gewerbe	Grundstücks- wesen, Vermietung, Dienst- leistungen für Unter- nehmen	Öffentliche Verwaltung u.ä.	Öffentliche und private Dienst- leistungen (ohne öff. Verwaltung)	
1 687	9 809	6 327	1 074	2 408	18 468	1 277	4 374	3 467	9 350	461
188	4 734	3 216	680	838	11 591	665	2 270	1 801	6 855	
2 329	8 479	6 314	843	1 322	19 630	1 732	3 758	4 002	10 138	462
277	4 311	3 397	511	403	11 983	825	1 998	2 029	7 131	
626	5 070	3 662	521	887	13 171	4 572	2 183	1 396	5 020	463
76	2 588	1 929	338	321	8 432	2 519	1 270	887	3 756	
751	6 732	4 313	577	1 842	10 185	1 997	1 748	1 677	4 763	464
112	3 105	2 224	389	492	6 649	1 166	1 124	938	3 421	
2 922	6 614	4 618	803	1 193	6 011	643	1 110	954	3 304	471
353	3 132	2 341	527	264	4 189	367	500	452	2 870	
2 015	5 370	3 565	760	1 045	5 609	480	1 191	959	2 979	472
253	2 648	1 908	507	233	3 617	285	450	406	2 476	
1 744	5 035	3 633	550	852	4 463	282	925	648	2 608	473
252	2 683	2 116	385	182	3 004	176	517	294	2 017	
1 497	5 765	3 984	631	1 150	7 360	865	1 500	1 212	3 783	474
225	2 944	2 264	415	265	4 980	497	676	647	3 160	
1 821	6 888	4 130	808	1 950	7 044	692	928	903	4 521	475
297	3 378	2 233	516	629	4 895	393	488	346	3 668	
1 327	3 757	2 646	386	725	6 324	649	1 478	971	3 226	476
186	1 861	1 468	251	142	4 232	362	827	445	2 598	
2 008	5 036	3 534	667	835	7 136	680	1 377	964	4 115	477
289	2 425	1 807	445	173	4 932	391	796	500	3 245	
1 546	7 327	5 794	529	1 004	6 692	661	858	861	4 312	478
208	4 004	3 409	367	228	4 750	395	532	389	3 434	
911	5 475	3 982	614	879	7 901	750	1 244	1 607	4 300	479
152	2 720	2 084	385	251	5 387	409	750	810	3 418	
21 184	81 357	56 502	8 763	16 092	119 994	15 280	22 674	19 621	62 419	4
2 868	40 533	30 396	5 716	4 421	78 641	8 450	12 198	9 944	48 049	
589	4 923	3 687	420	816	9 352	695	1 628	2 323	4 706	561
85	2 513	1 933	271	309	6 122	361	914	1 320	3 527	
1 981	8 333	5 978	1 289	1 066	28 499	1 628	8 573	2 114	16 184	562
311	4 331	3 363	637	331	17 093	944	3 599	1 324	11 226	
1 781	12 712	10 040	952	1 720	16 974	1 915	6 355	2 091	6 613	563
260	6 393	5 476	473	444	10 689	1 208	3 084	1 261	5 136	
9 924	70 368	41 672	6 952	21 744	117 398	16 963	48 751	14 178	37 506	564
1 358	30 299	20 344	3 756	6 199	67 269	9 175	23 033	8 301	26 760	
653	3 436	2 759	265	412	4 386	361	1 222	628	2 175	565
109	1 631	1 316	166	149	3 001	208	717	371	1 705	
4 729	9 669	6 802	1 488	1 379	13 553	1 399	1 665	1 537	8 952	571
697	4 909	3 608	985	316	9 818	822	991	731	7 274	
1 521	6 646	4 904	790	952	8 236	719	2 348	1 061	4 108	572
251	3 422	2 727	475	220	5 563	438	1 149	581	3 395	
1 802	5 017	4 083	390	544	6 439	590	1 990	884	2 975	573
326	2 499	2 094	239	166	4 290	362	1 005	457	2 466	
2 367	10 714	7 523	1 045	2 146	13 995	1 074	2 592	1 783	8 546	574
397	4 771	3 704	605	462	9 683	661	1 353	1 059	6 610	
2 183	5 137	3 369	784	984	8 139	864	1 503	1 259	4 513	575
311	2 581	1 714	539	328	5 825	468	1 097	609	3 651	
3 084	7 016	5 068	749	1 199	8 985	947	1 303	1 796	4 939	576
491	3 365	2 647	467	251	5 953	580	746	852	3 775	
1 783	5 156	3 516	732	908	8 625	898	952	1 467	5 308	577
249	2 628	1 957	433	238	5 920	531	540	788	4 061	
32 397	149 127	99 401	15 856	33 870	244 581	28 053	78 882	31 121	106 525	5
4 845	69 342	50 883	9 046	9 413	151 226	15 758	38 228	17 654	79 586	

3. Sozialversicherungspflichtig Beschäftigte am Arbeitsort in den kreisfreien Städten

Schl.- Nr.	Gebiet ----- Geschlecht (i = insgesamt, w = weiblich)	Insgesamt (einschl. Fälle ohne Angabe zur wirt- schaftlichen Gliederung)	davon				
			Land- und Forst- wirtschaft, Fischerei	Produ- zierendes Gewerbe	Bergbau	Verar- beitendes Gewerbe	Energie- und Wasser- versorgung
661	Aschaffenburg, Stadt i	38 528	100	13 206	5	10 900	329
	w	17 493	53	2 841	•	2 518	•
662	Schweinfurt, Stadt i	47 487	129	22 928	•	20 408	•
	w	16 749	22	3 071	•	2 755	•
663	Würzburg, Stadt i	76 198	237	15 677	-	12 628	659
	w	38 827	80	4 095	-	3 724	106
671	Aschaffenburg i	46 358	461	23 221	603	18 728	206
	w	19 247	162	6 315	81	5 641	53
672	Bad Kissingen i	30 730	324	10 840	24	7 039	143
	w	14 927	93	2 665	-	2 191	26
673	Rhön-Grabfeld i	27 360	347	12 965	58	10 568	222
	w	12 337	163	3 257	10	2 902	51
674	Haßberge i	24 281	257	13 386	95	11 206	62
	w	9 936	83	3 580	10	3 272	11
675	Kitzingen i	25 999	594	11 495	135	9 663	114
	w	11 533	224	3 000	17	2 802	21
676	Miltenberg i	36 882	369	21 594	97	18 571	158
	w	15 662	120	6 474	21	6 050	21
677	Main-Spessart i	40 465	363	23 578	70	18 957	202
	w	16 188	105	6 067	11	5 122	26
678	Schweinfurt i	18 645	475	6 333	•	3 687	•
	w	8 579	192	1 759	•	1 377	•
679	Würzburg i	29 939	487	11 027	221	7 991	42
	w	13 208	135	2 720	36	2 315	6
6	Unterfranken i	442 872	4 143	186 250	1 348	150 346	3 235
	w ...	194 686	1 432	45 844	192	40 669	627
761	Augsburg, Stadt i	127 471	313	43 934	28	35 717	1 066
	w	59 831	123	11 049	6	9 358	347
762	Kaufbeuren, Stadt i	14 929	87	4 122	-	3 155	•
	w	8 319	19	1 417	-	1 259	•
763	Kempten (Allgäu), Stadt i	30 122	94	8 713	-	7 426	353
	w	14 496	40	2 100	-	1 877	82
764	Memmingen, Stadt i	23 950	208	10 698	-	8 642	•
	w	11 139	37	3 023	-	2 792	•
771	Aichach-Friedberg i	28 206	435	12 578	42	9 542	32
	w	13 281	154	4 316	5	3 872	4
772	Augsburg i	53 726	492	25 999	175	20 794	177
	w	22 605	161	6 436	33	5 592	19
773	Dillingen a.d.Donau i	26 298	392	13 252	241	10 827	125
	w	12 139	166	3 580	30	3 219	19
774	Günzburg i	39 971	368	18 303	•	13 748	•
	w	17 589	115	4 278	•	3 709	•
775	Neu-Ulm i	52 595	309	24 381	•	21 732	•
	w	20 871	121	5 601	•	5 219	•
776	Lindau (Bodensee) i	24 818	233	12 697	55	10 731	216
	w	11 187	99	3 564	4	3 309	52
777	Ostallgäu i	37 061	444	18 022	75	14 003	232
	w	15 925	138	3 945	6	3 391	45
778	Unterallgäu i	37 271	556	19 377	159	14 300	21
	w	14 947	176	4 115	19	3 433	4
779	Donau-Ries i	46 251	462	25 119	138	21 662	199
	w	19 502	181	6 978	16	6 461	28
780	Oberallgäu i	39 961	397	16 347	245	12 438	250
	w	18 759	136	4 353	13	3 755	60
7	Schwaben i	582 630	4 790	253 542	1 260	204 717	3 798
	w ...	260 590	1 666	64 755	145	57 246	812
	Bayern i	4 388 341	31 419	1 694 961	12 182	1 380 167	34 754
	w ...	1 973 444	10 889	452 297	1 904	403 303	7 549

und Landkreisen Bayerns am 31.03.2002 nach zusammengefassten Wirtschaftsabschnitten

davon im Wirtschaftsabschnitt										Schl.- Nr.
Bau- gewerbe	Handel, Gastgewerbe und Verkehr	davon			sonstige Dienst- leistungen	davon				
		Handel	Gast- gewerbe	Verkehr und Nachrichten- übermittlung		Kredit- und Ver- sicherungs- gewerbe	Grundstücks- wesen, Vermietung, Dienst- leistungen für Unter- nehmen	Öffentliche Verwaltung u.ä.	Öffentliche und private Dienst- leistungen (ohne öff. Verwaltung)	
1 972	10 213	7 005	829	2 379	15 007	1 360	4 679	2 572	6 396	661
238	5 244	3 842	484	918	9 355	867	2 232	1 303	4 953	
1 979	8 268	6 099	840	1 329	16 162	1 340	5 130	2 871	6 821	662
196	3 985	3 085	552	348	9 671	877	2 228	1 501	5 065	
2 390	20 224	13 752	2 572	3 900	40 056	3 380	7 648	6 787	22 241	663
265	9 463	6 912	1 453	1 098	25 188	1 651	3 967	3 747	15 823	
3 684	12 124	9 163	1 119	1 842	10 550	987	4 015	1 487	4 061	671
540	6 086	4 907	685	494	6 684	636	1 974	793	3 281	
3 634	6 369	3 660	1 507	1 202	13 189	1 085	1 564	2 836	7 704	672
448	3 472	2 175	1 035	262	8 694	635	1 011	1 051	5 997	
2 117	5 299	3 532	790	977	8 746	708	1 205	1 213	5 620	673
294	2 737	1 919	530	288	6 177	423	781	615	4 358	
2 023	4 651	3 664	357	630	5 986	653	1 028	986	3 319	674
287	2 187	1 782	228	177	4 086	378	571	458	2 679	
1 583	6 133	3 908	948	1 277	7 772	650	1 078	1 603	4 441	675
160	3 004	2 013	629	362	5 302	375	667	828	3 432	
2 768	6 244	4 379	760	1 105	8 674	1 112	1 826	1 314	4 422	676
382	3 185	2 399	476	310	5 882	680	879	708	3 615	
4 349	6 801	4 709	868	1 224	9 722	934	1 481	1 587	5 720	677
908	3 370	2 502	569	299	6 645	566	763	803	4 513	
2 049	5 273	3 684	327	1 262	6 562	536	1 189	762	4 075	678
275	2 177	1 730	225	222	4 449	314	489	345	3 301	
2 773	9 846	7 615	742	1 489	8 576	777	2 344	1 573	3 882	679
363	4 791	4 014	461	316	5 561	445	1 234	738	3 144	
31 321	101 445	71 170	11 659	18 616	151 002	13 522	33 187	25 591	78 702	6
4 356	49 701	37 280	7 327	5 094	97 694	7 847	16 796	12 890	60 161	
7 123	27 498	18 226	3 343	5 929	55 718	5 676	15 124	6 693	28 225	761
1 338	13 685	9 610	1 938	2 137	34 969	3 262	7 237	3 866	20 604	
•	3 773	2 892	352	529	6 947	518	1 187	1 072	4 170	762
•	2 168	1 764	231	173	4 715	321	701	516	3 177	
934	9 129	6 180	668	2 281	12 182	1 152	3 268	1 641	6 121	763
141	4 451	3 234	420	797	7 901	592	1 726	954	4 629	
•	5 898	4 559	415	924	7 144	794	1 816	1 029	3 505	764
•	2 983	2 443	278	262	5 094	460	1 238	568	2 828	
2 962	7 828	6 027	737	1 064	7 362	762	1 843	1 280	3 477	771
435	3 730	2 991	455	284	5 079	484	922	822	2 851	
4 853	13 751	8 264	1 305	4 182	13 480	1 347	3 354	2 141	6 638	772
792	6 578	4 446	766	1 366	9 428	895	1 791	1 007	5 735	
2 059	4 984	3 914	368	702	7 665	883	1 074	1 095	4 613	773
312	2 790	2 401	230	159	5 600	510	602	669	3 819	
3 644	7 370	5 283	740	1 347	13 922	1 079	2 172	2 195	8 476	774
461	3 782	2 842	495	445	9 408	638	1 102	1 122	6 546	
2 527	15 871	11 325	1 175	3 371	12 032	1 274	3 146	1 801	5 811	775
368	6 946	5 120	689	1 137	8 202	769	1 634	1 035	4 764	
1 695	4 723	2 708	1 472	543	7 163	644	1 770	1 095	3 654	776
199	2 664	1 623	882	159	4 859	395	1 025	636	2 803	
3 712	8 557	5 081	2 532	944	10 038	1 132	1 402	1 576	5 928	777
503	4 703	2 837	1 624	242	7 139	708	928	851	4 652	
4 897	7 511	4 970	1 366	1 175	9 819	923	1 448	1 650	5 798	778
659	3 917	2 646	966	305	6 735	526	849	773	4 587	
3 120	9 881	7 767	719	1 395	10 781	1 225	2 159	1 944	5 453	779
473	4 922	4 096	483	343	7 416	727	1 206	1 120	4 363	
3 414	12 493	5 820	4 937	1 736	10 721	1 095	1 821	2 282	5 523	780
525	6 960	3 437	3 057	466	7 310	666	1 094	1 161	4 389	
43 767	139 267	93 016	20 129	26 122	184 974	18 504	41 584	27 494	97 392	7
6 552	70 279	49 490	12 514	8 275	123 855	10 953	22 055	15 100	75 747	
267 858	1 022 485	677 299	138 506	206 680	1 639 057	192 672	460 227	226 465	759 693	
39 541	494 466	353 157	79 942	61 367	1 015 563	106 541	222 214	120 523	566 285	

4. Sozialversicherungspflichtig Beschäftigte am Arbeitsort in Bayern am 31.03.2002 nach Wirtschaftsabschnitten und -unterabschnitten, Geschlecht, Stellung im Beruf sowie nach deutschen und ausländischen Beschäftigten

Nr. der Klassifikation ¹⁾	Wirtschaftsgliederung	Insgesamt	und zwar					
			männlich	weiblich	Arbeiter/-innen	Angestellte	deutsche	ausländische
							Beschäftigte	
A + B	Land- und Forstwirtschaft; Fischerei	31 419	20 530	10 889	26 091	5 328	28 192	3 227
C	Bergbau, Gewinnung von Steinen und Erden	12 182	10 278	1 904	8 906	3 276	11 418	764
CA	Kohlenbergbau, Torfgewinnung, Gewinnung von Erdöl und Erdgas usw.	207	176	31	110	97	194	13
CB	Erzbergbau, Gewinnung von Steinen und Erden, sonstiger Bergbau	11 975	10 102	1 873	8 796	3 179	11 224	751
D	Verarbeitendes Gewerbe	1 380 167	976 864	403 303	813 396	566 771	1 255 949	124 218
DA	Ernährungsgewerbe und Tabakverarbeitung	139 203	71 369	67 834	81 317	57 886	126 813	12 390
DB+DC	Textil- und Bekleidungsgewerbe; Ledergewerbe	51 639	19 695	31 944	31 836	19 803	46 511	5 128
DD	Holzgewerbe (ohne Herstellung von Möbeln)	33 187	26 568	6 619	24 779	8 408	31 361	1 826
DE	Papier-, Verlags- und Druckgewerbe	99 061	59 309	39 752	46 468	52 593	91 767	7 294
DF	Kokerei, Mineralölverarbeitung, Herstellung von Brutstoffen	2 027	1 862	165	1 055	972	1 934	93
DG	Chemische Industrie	65 265	44 636	20 629	33 237	32 028	57 866	7 399
DH	Herstellung von Gummi- und Kunststoffwaren ...	70 688	48 682	22 006	50 658	20 030	62 962	7 726
DI	Glasgewerbe, Keramik, Verarbeitung von Steinen und Erden	59 338	43 361	15 977	41 408	17 930	54 808	4 530
DJ	Metallerzeugung und -bearbeitung, Herstellung von Metallerzeugnissen	130 057	104 982	25 075	92 551	37 506	116 549	13 508
DK	Maschinenbau	217 733	180 296	37 437	134 909	82 824	201 728	16 005
DL	Herstellung von Büromaschinen, DV-Geräten und -Einrichtungen; Elektrotechnik usw.	272 123	183 617	88 506	120 324	151 799	249 247	22 876
DM	Fahrzeugbau	180 579	153 887	26 692	112 484	68 095	159 481	21 098
DN	Herstellung von Möbeln, Schmuck, Musik- instrumenten usw.; Recycling	59 267	38 600	20 667	42 370	16 897	54 922	4 345
E	Energie- und Wasserversorgung	34 754	27 205	7 549	12 798	21 956	33 807	947
F	Baugewerbe	267 858	228 317	39 541	198 111	69 747	246 951	20 907
45.2	dar. Hoch- und Tiefbau	119 427	105 655	13 772	86 983	32 444	109 087	10 340
G	Handel; Instandhaltung und Reparatur von KFZ und Gebrauchsgütern	677 299	324 142	353 157	191 078	486 221	630 207	47 092
51 (o.51.1)	dar. Großhandel	166 916	102 257	64 659	50 692	116 224	154 941	11 975
52	Einzelhandel	353 225	110 750	242 475	67 963	285 262	328 251	24 974
H	Gastgewerbe	138 506	58 564	79 942	111 148	27 358	102 431	36 075
I	Verkehr und Nachrichtenübermittlung	206 680	145 313	61 367	130 069	76 611	188 341	18 339
60-63	dar. Verkehr	164 335	122 952	41 383	100 342	63 993	149 884	14 451
64	Nachrichtenübermittlung	42 345	22 361	19 984	29 727	12 618	38 457	3 888
J	Kredit- und Versicherungsgewerbe	192 672	86 131	106 541	4 983	187 689	187 242	5 430
65	dar. Kreditgewerbe	132 665	56 859	75 806	3 740	128 925	129 507	3 158
K	Grundstücks-, Wohnungswesen, Vermietung beweglicher Sachen usw.	460 227	238 013	222 214	131 774	328 453	408 913	51 314
74.1	dar. Rechtsberatung u. a.	116 437	40 400	76 037	6 939	109 498	111 158	5 279
L + Q	Öffentliche Verwaltung u.ä.	226 465	105 942	120 523	66 190	160 275	220 992	5 473
75.1	dar. Öffentliche Verwaltung	150 603	74 472	76 131	48 478	102 125	146 997	3 606
75.2	Öffentliche Sicherheit u. a.	34 384	16 462	17 922	13 601	20 783	33 845	539
M	Erziehung und Unterricht	121 715	33 151	88 564	17 809	103 906	114 469	7 246
N	Gesundheits-, Veterinär- und Sozialwesen	462 157	88 768	373 389	72 640	389 517	434 454	27 703
85.1,2	dar. Gesundheits-, Veterinärwesen	307 890	57 212	250 678	37 652	270 238	290 232	17 658
85.3	Sozialwesen	154 267	31 556	122 711	34 988	119 279	144 222	10 045
O	Sonstige öff. und persönl. Dienstleistungen	166 735	70 227	96 508	67 202	99 533	152 925	13 810
P	Private Haushalte	9 086	1 262	7 824	5 957	3 129	8 292	794
	Insgesamt²⁾	4 388 341	2 414 897	1 973 444	1 858 322	2 530 019	4 024 970	363 371

¹⁾ Klassifikation der Wirtschaftszweige, Ausgabe 1993 (WZ93). Zusätzlich werden ausgewählte Wirtschaftsabteilungen und -gruppen nachgewiesen. ²⁾ Einschl. Fälle ohne Angabe zur Wirtschaftsgliederung.

**5. Sozialversicherungspflichtig Beschäftigte am Arbeitsort in Bayern am 31.03.2002 nach Stellung im Beruf
zusammengefassten Wirtschaftsabschnitten und Altersgruppen**

Stellung im Beruf Wirtschaftsgliederung ¹⁾	Insgesamt	Davon im Alter von ... Jahren								65 oder mehr
		unter 20	20	25	30	40	50	55	60	
			bis unter							
		25	30	40	50	55	60	65		
Insgesamt										
Arbeiter/-innen										
Land- u. Forstwirtschaft; Fischerei	26 091	3 275	3 856	3 445	7 196	4 681	1 750	1 109	624	155
Produzierendes Gewerbe	1 033 211	76 422	100 753	106 362	304 614	259 019	100 587	62 781	20 621	2 052
Bergbau	8 906	241	408	640	2 765	2 637	1 064	729	375	47
Verarbeitendes Gewerbe	813 396	49 493	73 983	84 318	244 077	211 670	81 677	50 694	15 922	1 562
Energie- und Wasserversorgung	12 798	785	692	775	3 427	3 933	1 852	1 034	283	17
Baugewerbe	198 111	25 903	25 670	20 629	54 345	40 779	15 994	10 324	4 041	426
Handel, Gastgewerbe und Verkehr	432 295	33 319	51 089	49 765	122 462	100 984	39 064	24 005	9 129	2 478
Handel	191 078	19 094	23 176	21 146	52 985	43 238	16 286	10 370	3 925	858
Gastgewerbe	111 148	10 999	18 800	16 033	29 638	20 826	7 968	4 733	1 694	457
Verkehr u. Nachrichtenübermittlung	130 069	3 226	9 113	12 586	39 839	36 920	14 810	8 902	3 510	1 163
Sonstige Dienstleistungen	366 555	17 491	31 156	31 160	89 260	100 385	47 350	32 874	13 208	3 671
Kredit- und Versicherungsgewerbe	4 983	25	65	121	904	1 542	951	830	420	125
Grundstückswesen, Vermietung, Dienstleistungen für Unternehmen	131 774	4 257	15 260	14 878	34 975	33 355	14 389	8 931	3 860	1 869
Öffentliche Verwaltung u.ä.	66 190	1 624	2 008	3 524	15 138	21 035	10 568	8 417	3 511	365
Öffentliche und private Dienstleistungen (ohne öffentliche Verwaltung)	163 608	11 585	13 823	12 637	38 243	44 453	21 442	14 696	5 417	1 312
Zusammen ²⁾	1 858 322	130 531	186 881	190 753	523 575	465 094	188 767	120 775	43 587	8 359
Angestellte										
Land- u. Forstwirtschaft; Fischerei	5 328	124	229	381	1 631	1 654	590	423	253	43
Produzierendes Gewerbe	661 750	21 999	41 576	61 041	220 299	178 146	67 151	50 283	19 113	2 142
Bergbau	3 276	99	195	267	979	903	385	281	145	22
Verarbeitendes Gewerbe	566 771	18 400	35 721	53 095	191 005	152 519	56 533	42 115	15 829	1 554
Energie- und Wasserversorgung	21 956	495	1 087	1 391	6 187	7 012	3 143	2 072	536	33
Baugewerbe	69 747	3 005	4 573	6 288	22 128	17 712	7 090	5 815	2 603	533
Handel, Gastgewerbe und Verkehr	590 190	37 265	68 115	68 534	176 131	135 903	52 719	36 887	12 178	2 458
Handel	486 221	31 853	53 723	54 365	143 557	114 026	44 853	31 694	10 332	1 818
Gastgewerbe	27 358	1 680	4 272	3 804	7 858	5 444	2 045	1 485	556	214
Verkehr u. Nachrichtenübermittlung	76 611	3 732	10 120	10 365	24 716	16 433	5 821	3 708	1 290	426
Sonstige Dienstleistungen	1 272 502	49 973	129 888	160 489	392 322	321 379	112 649	75 877	26 010	3 915
Kredit- und Versicherungsgewerbe	187 689	7 957	20 542	24 371	60 740	43 993	16 109	10 873	2 968	136
Grundstückswesen, Vermietung, Dienstleistungen für Unternehmen	328 453	10 650	33 990	49 028	119 738	68 667	23 082	15 958	5 860	1 480
Öffentliche Verwaltung u.ä.	160 275	4 190	9 105	13 756	41 406	49 689	20 689	15 707	5 312	421
Öffentliche und private Dienstleistungen (ohne öffentliche Verwaltung)	596 085	27 176	66 251	73 334	170 438	159 030	52 769	33 339	11 870	1 878
Zusammen ²⁾	2 530 019	109 371	239 835	290 470	790 454	637 143	233 134	163 490	57 562	8 560
Insgesamt										
Land- u. Forstwirtschaft; Fischerei	31 419	3 399	4 085	3 826	8 827	6 335	2 340	1 532	877	198
Produzierendes Gewerbe	1 694 961	98 421	142 329	167 403	524 913	437 165	167 738	113 064	39 734	4 194
Bergbau	12 182	340	603	907	3 744	3 540	1 449	1 010	520	69
Verarbeitendes Gewerbe	1 380 167	67 893	109 704	137 413	435 082	364 189	138 210	92 809	31 751	3 116
Energie- und Wasserversorgung	34 754	1 280	1 779	2 166	9 614	10 945	4 995	3 106	819	50
Baugewerbe	267 858	28 908	30 243	26 917	76 473	58 491	23 084	16 139	6 644	959
Handel, Gastgewerbe und Verkehr	1 022 485	70 584	119 204	118 299	298 593	236 887	91 783	60 892	21 307	4 936
Handel	677 299	50 947	76 899	75 511	196 542	157 264	61 139	42 064	14 257	2 676
Gastgewerbe	138 506	12 679	23 072	19 837	37 496	26 270	10 013	6 218	2 250	671
Verkehr u. Nachrichtenübermittlung	206 680	6 958	19 233	22 951	64 555	53 353	20 631	12 610	4 800	1 589
Sonstige Dienstleistungen	1 639 057	67 464	161 044	191 649	481 582	421 764	159 999	108 751	39 218	7 586
Kredit- und Versicherungsgewerbe	192 672	7 982	20 607	24 492	61 644	45 535	17 060	11 703	3 388	261
Grundstückswesen, Vermietung, Dienstleistungen für Unternehmen	460 227	14 907	49 250	63 906	154 713	102 022	37 471	24 889	9 720	3 349
Öffentliche Verwaltung u.ä.	226 465	5 814	11 113	17 280	56 544	70 724	31 257	24 124	8 823	786
Öffentliche und private Dienstleistungen (ohne öffentliche Verwaltung)	759 693	38 761	80 074	85 971	208 681	203 483	74 211	48 035	17 287	3 190
Insgesamt ²⁾	4 388 341	239 902	426 716	481 223	1 314 029	1 102 237	421 901	284 265	101 149	16 919

¹⁾ Klassifikation der Wirtschaftszweige, Ausgabe 1993 (WZ 93). - ²⁾ Einschl. Fälle ohne Angabe zur Wirtschaftsgliederung.

Noch: 5. Sozialversicherungspflichtig Beschäftigte am Arbeitsort in Bayern am 31.03.2002 nach Stellung im Beruf, zusammengefassten Wirtschaftsabschnitten und Altersgruppen

Stellung im Beruf Wirtschaftsgliederung ¹⁾	Insgesamt	Davon im Alter von ... Jahren								65 oder mehr
		unter 20	20	25	30	40	50	55	60	
			bis unter							
		25	30	40	50	55	60	65		
Darunter: weiblich										
Arbeiterinnen										
Land- u. Forstwirtschaft; Fischerei	7 917	1 062	1 337	1 045	1 932	1 383	569	346	179	64
Produzierendes Gewerbe	191 276	6 940	14 556	16 511	53 647	56 644	25 154	14 262	2 975	587
Bergbau	570	8	21	37	147	174	101	59	18	5
Verarbeitendes Gewerbe	184 462	6 328	13 796	15 901	52 084	54 927	24 345	13 764	2 801	516
Energie- und Wasserversorgung	784	30	31	26	122	277	148	111	34	5
Baugewerbe	5 460	574	708	547	1 294	1 266	560	328	122	61
Handel, Gastgewerbe und Verkehr	131 224	9 117	16 983	14 150	33 396	32 749	13 484	8 056	2 437	852
Handel	48 435	2 501	4 845	4 439	12 554	13 527	5 729	3 587	964	289
Gastgewerbe	61 521	5 796	10 474	7 803	14 914	12 874	5 348	3 073	969	270
Verkehr u. Nachrichtenübermittlung	21 268	820	1 664	1 908	5 928	6 348	2 407	1 396	504	293
Sonstige Dienstleistungen	182 648	10 211	14 597	13 553	40 238	52 304	26 496	17 470	6 004	1 775
Kredit- und Versicherungsgewerbe	3 062	9	31	49	466	949	666	551	254	87
Grundstückswesen, Vermietung, Dienstleistungen für Unternehmen	52 050	1 163	4 378	4 517	13 264	15 540	6 918	3 962	1 544	764
Öffentliche Verwaltung u.ä.	16 224	195	347	890	2 769	5 100	3 171	2 631	953	168
Öffentliche und private Dienstleistungen (ohne öffentliche Verwaltung)	111 312	8 844	9 841	8 097	23 739	30 715	15 741	10 326	3 253	756
Zusammen ²⁾	513 114	27 335	47 479	45 263	129 225	143 090	65 710	40 136	11 596	3 280
Angestellte										
Land- u. Forstwirtschaft; Fischerei	2 972	78	152	233	936	930	323	233	73	14
Produzierendes Gewerbe	261 021	15 532	27 124	30 640	82 498	61 428	23 599	15 669	3 777	754
Bergbau	1 334	60	116	145	390	350	136	100	32	5
Verarbeitendes Gewerbe	218 841	13 392	23 527	26 653	70 070	50 273	19 102	12 361	2 885	578
Energie- und Wasserversorgung	6 765	324	728	764	2 054	1 823	654	366	45	7
Baugewerbe	34 081	1 756	2 753	3 078	9 984	8 982	3 707	2 842	815	164
Handel, Gastgewerbe und Verkehr	363 242	24 429	45 763	44 098	102 030	83 870	33 983	22 542	5 392	1 135
Handel	304 722	20 896	36 184	35 589	84 559	72 308	29 718	19 902	4 680	886
Gastgewerbe	18 421	1 315	3 225	2 569	5 048	3 585	1 366	939	272	102
Verkehr u. Nachrichtenübermittlung	40 099	2 218	6 354	5 940	12 423	7 977	2 899	1 701	440	147
Sonstige Dienstleistungen	832 915	41 628	100 464	108 251	242 556	209 480	71 777	45 822	11 299	1 638
Kredit- und Versicherungsgewerbe	103 479	5 123	13 138	15 336	34 239	22 512	7 656	4 722	706	47
Grundstückswesen, Vermietung, Dienstleistungen für Unternehmen	170 164	7 866	22 619	26 237	55 791	34 416	12 396	8 102	2 142	595
Öffentliche Verwaltung u.ä.	104 299	3 173	7 030	10 047	28 102	31 960	12 652	9 235	2 032	68
Öffentliche und private Dienstleistungen (ohne öffentliche Verwaltung)	454 973	25 466	57 677	56 631	124 424	120 592	39 073	23 763	6 419	928
Zusammen ²⁾	1 460 330	81 674	173 522	183 240	428 070	355 758	129 702	84 278	20 544	3 542
Insgesamt										
Land- u. Forstwirtschaft; Fischerei	10 889	1 140	1 489	1 278	2 868	2 313	892	579	252	78
Produzierendes Gewerbe	452 297	22 472	41 680	47 151	136 145	118 072	48 753	29 931	6 752	1 341
Bergbau	1 904	68	137	182	537	524	237	159	50	10
Verarbeitendes Gewerbe	403 303	19 720	37 323	42 554	122 154	105 200	43 447	26 125	5 686	1 094
Energie- und Wasserversorgung	7 549	354	759	790	2 176	2 100	802	477	79	12
Baugewerbe	39 541	2 330	3 461	3 625	11 278	10 248	4 267	3 170	937	225
Handel, Gastgewerbe und Verkehr	494 466	33 546	62 746	58 248	135 426	116 619	47 467	30 598	7 829	1 987
Handel	353 157	23 397	41 029	40 028	97 113	85 835	35 447	23 489	5 644	1 175
Gastgewerbe	79 942	7 111	13 699	10 372	19 962	16 459	6 714	4 012	1 241	372
Verkehr u. Nachrichtenübermittlung	61 367	3 038	8 018	7 848	18 351	14 325	5 306	3 097	944	440
Sonstige Dienstleistungen	1 015 563	51 839	115 061	121 804	282 794	261 784	98 273	63 292	17 303	3 413
Kredit- und Versicherungsgewerbe	106 541	5 132	13 169	15 385	34 705	23 461	8 322	5 273	960	134
Grundstückswesen, Vermietung, Dienstleistungen für Unternehmen	222 214	9 029	26 997	30 754	69 055	49 956	19 314	12 064	3 686	1 359
Öffentliche Verwaltung u.ä.	120 523	3 368	7 377	10 937	30 871	37 060	15 823	11 866	2 985	236
Öffentliche und private Dienstleistungen (ohne öffentliche Verwaltung)	566 285	34 310	67 518	64 728	148 163	151 307	54 814	34 089	9 672	1 684
Insgesamt ²⁾	1 973 444	109 009	221 001	228 503	557 295	498 848	195 412	124 414	32 140	6 822

¹⁾ Klassifikation der Wirtschaftszweige, Ausgabe 1993 (WZ 93). - ²⁾ Einschl. Fälle ohne Angabe zur Wirtschaftsgliederung

6. Sozialversicherungspflichtig Beschäftigte am Arbeitsort in Bayern am 31.03.2002 nach Wirtschaftsabschnitten und -unterabschnitten, Teilzeitbeschäftigung und Stellung im Beruf

Nr. der Klassifikation ¹⁾	Wirtschaftsgliederung	Sozialversicherungspflichtig Beschäftigte			darunter Teilzeitbeschäftigte			
		Insgesamt	Arbeiter/-innen		Angestellte	zusammen	Arbeiter/-innen	Angestellte
			zusammen	Facharbeiter/-innen ²⁾				
Insgesamt								
A + B	Land- und Forstwirtschaft; Fischerei	31 419	26 091	10 553	5 328	3 311	2 092	1 219
C	Bergbau, Gewinnung von Steinen und Erden	12 182	8 906	4 861	3 276	462	163	299
CA	Kohlenbergbau, Torfgewinnung, Gewinnung von Erdöl und Erdgas usw. ...	207	110	68	97	14	3	11
CB	Erzbergbau, Gewinnung von Steinen und Erden, sonstiger Bergbau	11 975	8 796	4 793	3 179	448	160	288
D	Verarbeitendes Gewerbe	1 380 167	813 396	340 986	566 771	89 022	41 291	47 731
DA	Ernährungsgewerbe und Tabakverarbeitung	139 203	81 317	32 208	57 886	15 269	5 578	9 691
DB+DC	Textil- und Bekleidungsindustrie; Lederindustrie	51 639	31 836	9 612	19 803	5 956	3 757	2 199
DD	Holzgewerbe (ohne Herstellung von Möbeln)	33 187	24 779	11 265	8 408	1 624	683	941
DE	Papier-, Verlags- und Druckgewerbe	99 061	46 468	18 992	52 593	10 355	3 817	6 538
DF	Kokerei, Mineralölverarbeitung, Herstellung von Brutstoffen	2 027	1 055	691	972	35	10	25
DG	Chemische Industrie	65 265	33 237	9 114	32 028	3 965	1 396	2 569
DH	Herstellung von Gummi- und Kunststoffwaren ...	70 688	50 658	12 995	20 030	3 527	2 253	1 274
DI	Glasgewerbe, Keramik, Verarbeitung von Steinen und Erden	59 338	41 408	14 273	17 930	3 188	1 843	1 345
DJ	Metallerzeugung und -bearbeitung, Herstellung von Metallerzeugnissen	130 057	92 551	43 221	37 506	5 204	2 167	3 037
DK	Maschinenbau	217 733	134 909	77 975	82 824	6 934	2 287	4 647
DL	Herstellung von Büromaschinen, DV-Geräten und -Einrichtungen; Elektrotechnik usw.	272 123	120 324	42 698	151 799	18 907	8 390	10 517
DM	Fahrzeugbau	180 579	112 484	52 607	68 095	10 112	6 914	3 198
DN	Herstellung von Möbeln, Schmuck, Musik- instrumenten usw.; Recycling	59 267	42 370	15 335	16 897	3 946	2 196	1 750
E	Energie- und Wasserversorgung	34 754	12 798	9 448	21 956	2 466	583	1 883
F	Baugewerbe	267 858	198 111	130 637	69 747	12 565	3 009	9 556
45.2	dar. Hoch- und Tiefbau	119 427	86 983	59 237	32 444	4 085	797	3 288
G	Handel; Instandhaltung und Reparatur von KFZ und Gebrauchsgütern	677 299	191 078	75 946	486 221	130 580	20 921	109 659
51 (o.51.1)	dar. Großhandel	166 916	50 692	14 067	116 224	15 521	4 513	11 008
52	Einzelhandel	353 225	67 963	23 359	285 262	102 691	12 468	90 223
H	Gastgewerbe	138 506	111 148	27 389	27 358	24 171	19 912	4 259
I	Verkehr und Nachrichtenübermittlung	206 680	130 069	46 208	76 611	28 006	18 181	9 825
60-63	dar. Verkehr	164 335	100 342	34 454	63 993	14 283	6 720	7 563
64	Nachrichtenübermittlung	42 345	29 727	11 754	12 618	13 723	11 461	2 262
J	Kredit- und Versicherungsgewerbe	192 672	4 983	674	187 689	29 991	2 547	27 444
65	dar. Kreditgewerbe	132 665	3 740	413	128 925	22 239	2 124	20 115
K	Grundstücks-, Wohnungswesen, Vermietung beweglicher Sachen usw.	460 227	131 774	27 827	328 453	72 861	30 884	41 977
74.1	dar. Rechtsberatung u. a.	116 437	6 939	1 714	109 498	18 495	1 694	16 801
L + Q	Öffentliche Verwaltung u.ä.	226 465	66 190	22 203	160 275	56 345	12 741	43 604
75.1	dar. Öffentliche Verwaltung	150 603	48 478	15 865	102 125	41 213	10 610	30 603
75.2	Öffentliche Sicherheit u. a.	34 384	13 601	5 148	20 783	7 096	1 105	5 991
M	Erziehung und Unterricht	121 715	17 809	2 408	103 906	50 546	8 773	41 773
N	Gesundheits-, Veterinär- und Sozialwesen	462 157	72 640	9 912	389 517	131 363	25 612	105 751
85.1,2	dar. Gesundheits-, Veterinärwesen	307 890	37 652	5 621	270 238	73 531	10 920	62 611
85.3	Sozialwesen	154 267	34 988	4 291	119 279	57 832	14 692	43 140
O	Sonstige öff. und persönl. Dienstleistungen	166 735	67 202	22 795	99 533	35 952	10 962	24 990
P	Private Haushalte	9 086	5 957	833	3 129	3 268	2 189	1 079
Insgesamt³⁾		4 388 341	1 858 322	732 720	2 530 019	670 994	199 883	471 111

¹⁾ Klassifikation der Wirtschaftszweige, Ausgabe 1993 (WZ93). Zusätzlich werden ausgewählte Wirtschaftsabteilungen und -gruppen nachgewiesen. ²⁾ Einschl. Meister/-in bzw. Polier/-in. ³⁾ Einschl. Fälle ohne Angabe zur Wirtschaftsgliederung.

Noch: 6. Sozialversicherungspflichtig Beschäftigte am Arbeitsort in Bayern am 31.03.2002 nach Wirtschaftsabschnitten und -unterabschnitten, Teilzeitbeschäftigung und Stellung im Beruf

Nr. der Klassifikation ¹⁾	Wirtschaftsgliederung	Sozialversicherungspflichtig Beschäftigte				darunter Teilzeitbeschäftigte		
		Insgesamt	Arbeiter/-innen		Angestellte	zusammen	Arbeiter/-innen	Angestellte
			zusammen	Facharbeiter/-innen ²⁾				
Darunter: weiblich								
A + B	Land- und Forstwirtschaft; Fischerei	10 889	7 917	2 806	2 972	2 619	1 496	1 123
C	Bergbau, Gewinnung von Steinen und Erden	1 904	570	71	1 334	392	108	284
CA	Kohlenbergbau, Torfgewinnung, Gewinnung von Erdöl und Erdgas usw. ...	31	5	3	26	10	•	•
CB	Erzbergbau, Gewinnung von Steinen und Erden, sonstiger Bergbau	1 873	565	68	1 308	382	•	•
D	Verarbeitendes Gewerbe	403 303	184 462	23 129	218 841	72 255	30 480	41 775
DA	Ernährungsgewerbe und Tabakverarbeitung	67 834	24 960	4 281	42 874	13 930	4 600	9 330
DB+DC	Textil- und Bekleidungsgewerbe; Ledergewerbe	31 944	19 976	5 586	11 968	5 755	3 652	2 103
DD	Holzgewerbe (ohne Herstellung von Möbeln)	6 619	2 806	257	3 813	1 397	508	889
DE	Papier-, Verlags- und Druckgewerbe	39 752	12 142	1 890	27 610	8 753	2 943	5 810
DF	Kokerei, Mineralölverarbeitung, Herstellung von Brutstoffen	165	10	-	155	19	3	16
DG	Chemische Industrie	20 629	6 895	559	13 734	3 421	1 152	2 269
DH	Herstellung von Gummi- und Kunststoffwaren ...	22 006	14 495	530	7 511	3 009	1 860	1 149
DI	Glasgewerbe, Keramik, Verarbeitung von Steinen und Erden	15 977	8 865	596	7 112	2 953	1 677	1 276
DJ	Metallerzeugung und -bearbeitung, Herstellung von Metallerzeugnissen	25 075	11 463	944	13 612	4 422	1 633	2 789
DK	Maschinenbau	37 437	14 187	1 216	23 250	5 843	1 727	4 116
DL	Herstellung von Büromaschinen, DV-Geräten und -Einrichtungen; Elektrotechnik usw.	88 506	43 869	3 836	44 637	14 400	6 379	8 021
DM	Fahrzeugbau	26 692	12 384	1 854	14 308	4 821	2 422	2 399
DN	Herstellung von Möbeln, Schmuck, Musik- instrumenten usw.; Recycling	20 667	12 410	1 580	8 257	3 532	1 924	1 608
E	Energie- und Wasserversorgung	7 549	784	68	6 765	1 946	440	1 506
F	Baugewerbe	39 541	5 460	1 270	34 081	10 353	1 509	8 844
45.2	dar. Hoch- und Tiefbau	13 772	861	133	12 911	3 279	328	2 951
G	Handel; Instandhaltung und Reparatur von KFZ und Gebrauchsgütern	353 157	48 435	8 059	304 722	120 060	16 469	103 591
51 (o.51.1)	dar. Großhandel	64 659	11 789	990	52 870	13 641	3 561	10 080
52	Einzelhandel	242 475	28 023	5 775	214 452	96 343	10 303	86 040
H	Gastgewerbe	79 942	61 521	12 675	18 421	17 533	14 055	3 478
I	Verkehr und Nachrichtenübermittlung	61 367	21 268	4 120	40 099	19 457	11 177	8 280
60-63	dar. Verkehr	41 383	7 600	1 091	33 783	8 700	2 343	6 357
64	Nachrichtenübermittlung	19 984	13 668	3 029	6 316	10 757	8 834	1 923
J	Kredit- und Versicherungsgewerbe	106 541	3 062	86	103 479	27 545	2 335	25 210
65	dar. Kreditgewerbe	75 806	2 340	17	73 466	20 685	1 962	18 723
K	Grundstücks-, Wohnungswesen, Vermietung beweglicher Sachen usw.	222 214	52 050	2 742	170 164	58 897	24 108	34 789
74.1	dar. Rechtsberatung u. a.	76 037	2 985	221	73 052	16 381	1 390	14 991
L + Q	Öffentliche Verwaltung u.ä.	120 523	16 224	634	104 299	50 450	11 033	39 417
75.1	dar. Öffentliche Verwaltung	76 131	11 508	318	64 623	36 215	9 221	26 994
75.2	Öffentliche Sicherheit u. a.	17 922	3 159	170	14 763	6 609	875	5 734
M	Erziehung und Unterricht	88 564	11 731	406	76 833	42 325	8 291	34 034
N	Gesundheits-, Veterinär- und Sozialwesen	373 389	55 626	4 378	317 763	122 915	24 246	98 669
85.1,2	dar. Gesundheits-, Veterinärwesen	250 678	27 867	2 115	222 811	69 761	10 469	59 292
85.3	Sozialwesen.	122 711	27 759	2 263	94 952	53 154	13 777	39 377
O	Sonstige öff. und persönl. Dienstleistungen	96 508	38 925	13 782	57 583	29 624	9 100	20 524
P	Private Haushalte	7 824	5 030	683	2 794	3 012	1 997	1 015
	Insgesamt³⁾	1 973 444	513 114	74 919	1 460 330	579 448	156 857	422 591

¹⁾ Klassifikation der Wirtschaftszweige, Ausgabe 1993 (WZ93). Zusätzlich werden ausgewählte Wirtschaftsabteilungen und -gruppen nachgewiesen. ²⁾ Einschl. Meister/-in bzw. Polier/-in. ³⁾ Einschl. Fälle ohne Angabe zur Wirtschaftsgliederung.

**7. Sozialversicherungspflichtig Beschäftigte am Arbeitsort in Bayern am 31.03.2002
nach Berufsbereichen, -abschnitten und ausgewählten -gruppen sowie Ausbildung**

Berufliche Gliederung ¹⁾	insgesamt	davon mit nachstehender Ausbildung								ohne Angabe		
		Volks-/Hauptschulabschluss, Mittlere Reife ²⁾				Abitur ³⁾					Hochschulabschluss	
		zu- sammen	abgeschlossener Berufs- ausbildung ⁴⁾		zu- sammen	abgeschlossener Berufs- ausbildung ⁴⁾		Fach- hoch- schule ⁵⁾	wissen- schaft- liche Hoch- schule ⁶⁾			
			ohne	mit		ohne	mit					
Insgesamt												
Pflanzenbauer, Tierzüchter, Fischereiberufe	41 496	33 536	11 796	21 740	946	294	652	•	•	5 479		
Bergleute, Mineralgewinner	2 149	1 939	667	1 272	13	7	6	•	•	189		
Fertigungsberufe												
dav. Steinbearbeiter, Baustoffhersteller	9 342	8 476	3 677	4 799	89	35	54	25	14	738		
Keramiker, Glasmacher	17 448	16 477	8 100	8 377	126	68	58	47	26	772		
Chemiearbeiter, Kunststoffverarbeiter	75 305	70 670	31 705	38 965	716	350	366	125	151	3 643		
dar. Chemiearbeiter	34 083	31 854	11 953	19 901	512	252	260	82	119	1 516		
Papierhersteller, -verarbeiter, Drucker	46 209	41 731	13 514	28 217	796	377	419	81	92	3 509		
dar. Drucker	26 688	23 995	5 515	18 480	612	280	332	68	58	1 955		
Holzaufbereiter, Holzwarenfertiger und verw. Berufe ..	11 527	10 914	5 852	5 062	62	34	28	13	14	524		
Metallerzeuger, -bearbeiter	86 275	81 002	22 144	58 858	489	168	321	108	71	4 605		
dar. Metallverformer (spanend)	43 604	42 024	7 199	34 825	250	71	179	41	12	1 277		
Schlosser, Mechaniker und zugeordnete Berufe	303 803	286 122	56 202	229 920	2 456	743	1 713	560	151	14 514		
dar. Schlosser	112 956	106 978	19 011	87 967	577	202	375	132	45	5 224		
Mechaniker	93 097	88 149	19 932	68 217	757	226	531	154	43	3 994		
Elektriker	114 890	107 862	21 136	86 726	1 924	502	1 422	374	143	4 587		
Montierer und Metallberufe a. n. g.	95 203	88 431	38 779	49 652	819	427	392	115	66	5 772		
Textil- und Bekleidungsberufe	28 365	25 482	11 072	14 410	185	73	112	60	28	2 610		
dar. Textilverarbeiter	18 292	16 497	6 061	10 436	139	55	84	20	6	1 630		
Lederhersteller, Leder- und Fellverarbeiter	6 847	6 351	2 746	3 605	49	16	33	11	5	431		
Ernährungsberufe	128 668	102 073	41 808	60 265	1 034	464	570	236	225	25 100		
dar. Speisenerbereiter	72 086	51 137	24 419	26 718	581	296	285	89	82	20 197		
Bauberufe	84 635	76 044	17 626	58 418	337	125	212	125	39	8 090		
dar. Maurer, Betonbauer	43 090	40 291	7 253	33 038	130	42	88	71	10	2 588		
Bau-, Raumausstatter, Polsterer	29 687	26 408	7 069	19 339	167	56	111	29	18	3 065		
Tischler, Modellbauer	43 686	40 709	7 198	33 511	427	149	278	85	28	2 437		
Maler, Lackierer und verwandte Berufe	35 630	33 174	10 192	22 982	188	66	122	61	9	2 198		
Warenprüfer, Versandfertigtmacher	67 913	59 246	24 762	34 484	935	397	538	657	437	6 638		
Hilfsarbeiter ohne nähere Tätigkeitsangabe	58 457	47 955	24 462	23 493	734	456	278	71	72	9 625		
Maschinisten und zugehörige Berufe	28 027	26 107	5 069	21 038	150	43	107	33	15	1 722		
zusammen	1 271 917	1 155 234	353 113	802 121	11 683	4 549	7 134	2 816	1 604	100 580		
Technische Berufe												
dav. Ingenieure, Chemiker, Physiker, Mathematiker	134 633	18 754	1 028	17 726	9 439	2 822	6 617	54 216	46 498	5 726		
dar. Ingenieure	126 220	18 238	1 002	17 236	9 008	2 703	6 305	52 717	40 835	5 422		
Techniker, technische Sonderfachkräfte	202 925	157 874	10 514	147 360	12 885	2 289	10 596	14 208	7 449	10 509		
dar. Techniker	157 166	119 625	5 285	114 340	9 846	1 616	8 230	12 996	6 480	8 219		
zusammen	337 558	176 628	11 542	165 086	22 324	5 111	17 213	68 424	53 947	16 235		
Dienstleistungsberufe												
dav. Warenaufleute	356 152	292 805	50 167	242 638	12 461	4 068	8 393	4 898	6 831	39 157		
Dienstleistungsaufleute und zugehörige Berufe	207 367	146 156	18 409	127 747	30 064	8 207	21 857	6 402	13 338	11 407		
dar. Bank- und Versicherungsaufleute	160 474	115 702	13 697	102 005	24 048	5 901	18 147	5 118	11 176	4 430		
Verkehrsberufe	303 767	243 081	70 222	172 859	5 385	3 012	2 373	846	817	53 638		
dar. Berufe des Landverkehrs	131 940	104 861	23 993	80 868	1 040	486	554	157	134	25 748		
Organisations-, Verwaltungs-, Büroberufe	938 337	672 560	87 953	584 607	68 857	22 418	46 439	36 178	67 385	93 357		
dar. Bürofach- und -hilfskräfte	665 238	534 069	73 391	460 678	41 591	15 009	26 582	12 102	16 867	60 609		
Ordnungs-, Sicherheitsberufe	63 045	46 003	9 803	36 200	1 217	505	712	367	4 979	10 479		
Schriftwerkschaffende, schriftwerkordnende sowie künstlerische Berufe	44 505	17 917	2 631	15 286	6 754	2 308	4 446	2 704	6 631	10 499		
Gesundheitsdienstberufe	291 400	228 977	31 845	197 132	15 412	3 363	12 049	1 453	27 380	18 178		
dar. Ärzte, Apotheker	30 569	1 751	233	1 518	1 625	338	1 287	214	26 011	968		
Sozial- und Erziehungsberufe, a. n. g. geistes- und naturwissenschaftliche Berufe	213 061	118 329	12 693	105 636	13 282	4 486	8 796	23 914	47 658	9 878		
dar. sozialpflegerische Berufe	133 313	103 063	11 153	91 910	5 915	1 166	4 749	15 847	3 597	4 891		
Lehrer	46 598	10 129	659	9 470	4 150	1 915	2 235	5 065	24 034	3 220		
allgemeine Dienstleistungsberufe	268 599	184 635	100 266	84 369	3 975	2 172	1 803	418	521	79 050		
dar. Reinigungsberufe	132 575	88 853	62 430	26 423	572	328	244	80	82	42 988		
zusammen	2 686 233	1 950 463	383 989	1 566 474	157 407	50 539	106 868	77 180	175 540	325 643		
Sonstige Arbeitskräfte	48 988	32 589	17 815	14 774	6 273	5 075	1 198	564	1 032	8 530		
Ohne Angabe	-	-	-	-	-	-	-	-	-	-		
Insgesamt	4 388 341	3 350 389	778 922	2 571 467	198 646	65 575	133 071	149 892	232 758	456 656		

¹⁾ Klassifizierung der Berufe, Statistisches Bundesamt, Ausgabe 1975. - ²⁾ Oder gleichwertige Schulbildung. - ³⁾ Hochschulreife allgemein oder fachgebunden. - ⁴⁾ Abgeschlossene Lehr- oder Anlernausbildung, Abschluss an einer Berufs-/Fachschnule. - ⁵⁾ Einschl. Ingenieurschulen. - ⁶⁾ Einschl. Lehrerausbildung.

**Noch: 7. Sozialversicherungspflichtig Beschäftigte am Arbeitsort in Bayern am 31.03.2002
nach Berufsbereichen, -abschnitten und ausgewählten -gruppen sowie Ausbildung**

Berufliche Gliederung ¹⁾	insgesamt	davon mit nachstehender Ausbildung								ohne Angabe	
		Volks-/Hauptschulabschluss, Mittlere Reife ²⁾				Abitur ³⁾			Hochschulabschluss		
		zu- sammen	abgeschlossener Berufs- ausbildung ⁴⁾		zu- sammen	abgeschlossener Berufs- ausbildung ⁴⁾		Fach-hoch- schule ⁵⁾	wissen- schaft- liche Hoch- schule ⁶⁾		
			ohne	mit		ohne	mit				
Darunter: weiblich											
Pflanzenbauer, Tierzüchter, Fischereiberufe	12 921	10 454	3 622	6 832	333	.	.	.	197	.	
Bergleute, Mineralgewinner	94	74	30	44	4	.	.	.	-	.	
Fertigungsberufe											
dav. Steinbearbeiter, Baustoffhersteller	508	425	239	186	18	3	15	6	5	54	
Keramiker, Glasmacher	6 112	5 784	3 826	1 958	42	27	15	8	7	271	
Chemiearbeiter, Kunststoffverarbeiter	21 891	19 916	12 010	7 906	244	125	119	28	44	1 659	
dar. Chemiearbeiter	9 101	8 068	4 177	3 891	196	100	96	21	40	776	
Papierhersteller, -verarbeiter, Drucker	12 613	10 844	5 545	5 299	308	157	151	33	39	1 389	
dar. Drucker	6 408	5 370	1 958	3 412	252	127	125	27	28	731	
Holzauflbereiter, Holzwarenfertiger und verw. Berufe ..	2 589	2 420	1 579	841	21	12	9	.	.	142	
Metallerzeuger, -bearbeiter	8 401	7 129	4 207	2 922	62	31	31	11	11	1 188	
dar. Metallverformer (spanend)	1 332	1 229	585	644	18	7	11	.	.	82	
Schlosser, Mechaniker und zugeordnete Berufe	15 164	12 643	4 200	8 443	527	206	321	100	21	1 873	
dar. Schlosser	2 527	1 983	966	1 017	28	20	8	5	6	505	
Mechaniker	2 439	2 136	935	1 201	46	22	24	11	5	241	
Elektriker	10 388	9 448	4 515	4 933	307	150	157	30	19	584	
Montierer und Metallberufe a. n. g.	37 131	34 194	20 526	13 668	294	180	114	21	17	2 605	
Textil- und Bekleidungsberufe	20 955	18 914	8 108	10 806	139	56	83	22	8	1 872	
dar. Textilverarbeiter	16 887	15 276	5 767	9 509	123	52	71	10	3	1 475	
Lederhersteller, Leder- und Fellverarbeiter	3 675	3 391	1 780	1 611	22	7	15	.	.	258	
Ernährungsberufe	51 232	39 964	22 717	17 247	395	201	194	57	73	10 743	
dar. Speisebereiter	38 288	28 629	16 380	12 249	279	146	133	44	57	9 279	
Bauberufe	638	491	211	280	20	9	11	8	4	115	
dar. Maurer, Betonbauer	179	136	60	76	.	.	7	5	.	28	
Bau-, Raumausstatter, Polsterer	4 217	3 919	1 553	2 366	39	9	30	6	10	243	
Tischler, Modellbauer	1 957	1 693	782	911	67	32	35	3	6	188	
Maler, Lackierer und verwandte Berufe	3 728	3 466	2 118	1 348	39	13	26	12	3	208	
Warenprüfer, Versandfertigtmacher	29 455	25 384	14 561	10 823	297	144	153	72	89	3 613	
Hilfsarbeiter ohne nähere Tätigkeitsangabe	15 374	11 818	7 507	4 311	175	118	57	22	22	3 337	
Maschinisten und zugehörige Berufe	728	658	318	340	8	3	5	.	.	57	
zusammen	246 756	212 501	116 302	96 199	3 024	1 483	1 541	444	388	30 399	
Technische Berufe											
dav. Ingenieure, Chemiker, Physiker, Mathematiker	12 335	1 995	221	1 774	1 394	410	984	3 592	4 440	914	
dar. Ingenieure	10 914	1 861	215	1 646	1 281	378	903	3 341	3 614	817	
Techniker, technische Sonderfachkräfte	37 511	28 794	3 902	24 892	3 773	681	3 092	1 397	1 226	2 321	
dar. Techniker	17 248	12 021	1 313	10 708	2 056	349	1 707	1 053	919	1 199	
zusammen	49 846	30 789	4 123	26 666	5 167	1 091	4 076	4 989	5 666	3 235	
Dienstleistungsberufe											
dav. Warenkaufleute	234 893	197 075	37 498	159 577	6 562	2 352	4 210	1 135	2 363	27 758	
Dienstleistungskaufleute und zugehörige Berufe	109 876	80 492	12 841	67 651	16 334	4 550	11 784	2 274	4 732	6 044	
dar. Bank- und Versicherungskaufleute	85 556	65 591	10 143	55 448	12 416	3 044	9 372	1 721	3 652	2 176	
Verkehrsberufe	55 918	42 206	14 354	27 852	1 526	887	639	153	217	11 816	
dar. Berufe des Landverkehrs	6 736	4 869	1 336	3 533	124	44	80	11	10	1 722	
Organisations-, Verwaltungs-, Büroberufe	607 540	483 942	69 077	414 865	37 757	11 565	26 192	10 054	20 120	55 667	
dar. Bürofach- und -hilfskräfte	502 945	414 690	59 785	354 905	28 481	9 319	19 162	5 749	9 029	44 996	
Ordnungs-, Sicherheitsberufe	13 744	8 393	3 001	5 392	404	170	234	72	1 667	3 208	
Schriftwerk-schaffende, Schriftwerkordnende sowie künstlerische Berufe	20 815	8 764	1 558	7 206	3 209	1 048	2 161	1 352	3 097	4 393	
Gesundheitsdienstberufe	244 399	202 123	29 295	172 828	12 242	2 388	9 854	1 154	12 562	16 318	
dar. Ärzte, Apotheker	14 910	1 383	180	1 203	1 132	219	913	145	11 528	722	
Sozial- und Erziehungsberufe, a. n. g. geistes- und naturwissenschaftliche Berufe	151 777	98 678	10 761	87 917	8 018	2 275	5 743	16 105	22 501	6 475	
dar. sozialpflegerische Berufe	113 927	91 608	9 832	81 776	4 416	855	3 561	11 820	2 207	3 876	
Lehrer	24 727	4 611	339	4 272	2 105	780	1 325	3 104	13 287	1 620	
allgemeine Dienstleistungsberufe	209 465	148 349	82 405	65 944	2 829	1 504	1 325	289	340	57 658	
dar. Reinigungsberufe	99 573	66 959	49 458	17 501	359	197	162	49	51	32 155	
zusammen	1 648 427	1 270 022	260 790	1 009 232	88 881	26 739	62 142	32 588	67 599	189 337	
Sonstige Arbeitskräfte	15 400	8 545	5 043	3 502	2 825	2 298	527	211	399	3 420	
Ohne Angabe	-	-	-	-	-	-	-	-	-	-	
Insgesamt	1 973 444	1 532 385	389 910	1 142 475	100 234	31 728	68 506	38 433	74 249	228 143	

¹⁾ Klassifizierung der Berufe, Statistisches Bundesamt, Ausgabe 1975. ²⁾ Oder gleichwertige Schulbildung. ³⁾ Hochschulreife allgemein oder fachgebunden. ⁴⁾ Abgeschlossene Lehr- oder Anlernausbildung, Abschluss an einer Berufs-/Fachschule. ⁵⁾ Einschl. Ingenieurschulen. ⁶⁾ Einschl. Lehrerausbildung.

8. Sozialversicherungspflichtig Beschäftigte am Arbeitsort in Bayern am 31.03.2002 nach Berufsbereichen,
-abschnitten und ausgewählten -gruppen, Stellung im Beruf sowie Ausländern

Berufliche Gliederung ¹⁾	insgesamt		und zwar							
			Arbeiter/-innen ²⁾		Angestellte ²⁾		in beruflicher Ausbildung		Ausländer /-innen	
	insgesamt	darunter weiblich	insgesamt	darunter weiblich	insgesamt	darunter weiblich	insgesamt	darunter weiblich	insgesamt	darunter weiblich
Pflanzenbauer, Tierzüchter, Fischereiberufe	41 496	12 921	36 151	11 357	5 345	1 564	4 660	1 904	3 632	608
Bergleute, Mineralgewinner	2 149	94	2 017	59	132	35	33	8	217	15
Fertigungsberufe										
dav. Steinbearbeiter, Baustoffhersteller	9 342	508	8 870	376	472	132	569	54	1 196	49
Keramiker, Glasmacher	17 448	6 112	16 606	5 890	842	222	301	108	2 360	807
Chemiearbeiter, Kunststoffverarbeiter	75 305	21 891	70 078	19 617	5 227	2 274	1 505	198	12 752	3 018
dar. Chemiearbeiter	34 083	9 101	30 441	7 326	3 642	1 775	627	143	5 771	1 167
Papierhersteller, -verarbeiter, Drucker	46 209	12 613	39 872	10 466	6 337	2 147	2 148	507	5 484	1 210
dar. Drucker	26 688	6 408	21 312	4 520	5 376	1 888	1 585	435	2 319	374
Holzaufbereiter, -warenfertiger u. verw. Berufe	11 527	2 589	11 029	2 446	498	143	185	22	1 325	244
Metallerzeuger, -bearbeiter	86 275	8 401	83 725	8 058	2 550	343	2 121	99	14 380	1 440
dar. Metallverformer (spanend)	43 604	1 332	42 535	1 272	1 069	60	1 641	67	5 472	169
Schlosser, Mechaniker u. zugeordnete Berufe	303 803	15 164	276 910	11 214	26 893	3 950	42 248	2 639	18 859	813
dar. Schlosser	112 956	2 527	107 283	2 350	5 673	177	11 215	214	8 065	281
Mechaniker	93 097	2 439	83 059	2 020	10 038	419	17 595	581	5 727	184
Elektriker	114 890	10 388	99 738	9 389	15 152	999	13 701	448	6 655	1 409
Montierer und Metallberufe a. n. g.	95 203	37 131	92 639	36 136	2 564	995	389	•	15 871	5 775
Textil- und Bekleidungsberufe	28 365	20 955	26 258	19 580	2 107	1 375	1 197	936	3 678	1 949
dar. Textilverarbeiter	18 292	16 887	16 848	15 677	1 444	1 210	896	865	1 584	1 314
Lederhersteller, Leder- und Fellverarbeiter	6 847	3 675	6 395	3 483	452	192	391	145	839	347
Ernährungsberufe	128 668	51 232	117 857	47 923	10 811	3 309	12 312	3 237	27 169	10 785
dar. Speisenerbeiter	72 086	38 288	66 343	35 916	5 743	2 372	5 014	1 288	20 209	8 832
Bauberufe	84 635	638	80 245	463	4 390	175	7 510	59	8 910	62
dar. Maurer, Betonbauer	43 090	179	40 848	113	2 242	66	4 238	21	4 212	21
Bau-, Raumausstatter, Polsterer	29 687	4 217	28 220	3 793	1 467	424	2 759	356	3 467	219
Tischler, Modellbauer	43 686	1 957	41 053	1 788	2 633	169	4 892	313	1 543	135
Maler, Lackierer und verwandte Berufe	35 630	3 728	34 254	3 516	1 376	212	5 116	461	4 669	266
Warenprüfer, Versandfertigmacher	67 913	29 455	58 671	26 758	9 242	2 697	400	50	8 755	3 709
Hilfsarbeiter ohne nähere Tätigkeitsangabe	58 457	15 374	56 278	14 277	2 179	1 097	125	31	11 519	2 562
Maschinenisten und zugehörige Berufe	28 027	728	26 370	670	1 657	58	64	•	1 870	61
zusammen	1 271 917	246 756	1 175 068	225 843	96 849	20 913	97 933	9 676	151 301	34 860
Technische Berufe										
dav. Ingenieure, Chemiker, Physiker, Mathematiker	134 633	12 335	1 575	280	133 058	12 055	398	91	8 160	942
dar. Ingenieure	126 220	10 914	1 510	268	124 710	10 646	363	82	7 655	816
Techniker, technische Sonderfachkräfte	202 925	37 511	17 611	3 269	185 314	34 242	5 093	1 974	7 994	1 511
dar. Techniker	157 166	17 248	13 380	1 352	143 786	15 896	1 093	184	6 285	839
zusammen	337 558	49 846	19 186	3 549	318 372	46 297	5 491	2 065	16 154	2 453
Dienstleistungsberufe										
dav. Warenkaufleute	356 152	234 893	22 306	14 277	333 846	220 616	29 706	20 445	21 480	14 234
Dienstleistungskaufleute u. zugehörige Berufe	207 367	109 876	3 251	1 119	204 116	108 757	14 102	8 432	6 845	3 839
dar. Bank- und Versicherungskaufleute	160 474	85 556	160	70	160 314	85 486	9 669	5 638	3 852	2 255
Verkehrsberufe	303 767	55 918	256 517	40 216	47 250	15 702	2 533	738	30 490	4 807
dar. Berufe des Landverkehrs	131 940	6 736	120 895	4 638	11 045	2 098	659	134	8 800	289
Organisations-, Verwaltungs-, Büroberufe	938 337	607 540	17 048	7 975	921 289	599 565	44 848	29 422	37 409	21 421
dar. Bürofach-, Büroberufe	665 238	502 945	10 065	5 013	655 173	497 932	33 198	23 842	22 452	15 998
Ordnungs-, Sicherheitsberufe	63 045	13 744	43 864	7 874	19 181	5 870	943	308	4 827	1 277
Schriftwerkschaffende, Schriftwerkordnende sowie künstlerische Berufe	44 505	20 815	4 141	1 705	40 364	19 110	2 492	1 455	3 693	1 509
Gesundheitsdienstberufe	291 400	244 399	10 857	8 364	280 543	236 035	29 643	26 752	14 900	12 358
dar. Ärzte, Apotheker	30 569	14 910	2 396	1 200	28 173	13 710	1 978	1 118	1 135	565
Sozial- und Erziehungsberufe, a. n. g., geistes- und naturwissenschaftliche Berufe	213 061	151 777	6 806	4 691	206 255	147 086	7 806	6 773	9 837	6 178
dar. sozialpflegerische Berufe	133 313	113 927	4 299	3 349	129 014	110 578	7 094	6 416	4 314	3 635
Lehrer	46 598	24 727	1 239	579	45 359	24 148	319	144	3 136	1 644
allgemeine Dienstleistungsberufe	268 599	209 465	232 886	181 604	35 713	27 861	15 569	13 136	57 331	36 194
dar. Reinigungsberufe	132 575	99 573	125 180	93 899	7 395	5 674	423	135	34 582	21 955
zusammen	2 686 233	1 648 427	597 676	267 825	2 088 557	1 380 602	147 642	107 461	186 812	101 817
Sonstige Arbeitskräfte	48 988	15 400	28 224	4 481	20 764	10 919	15 179	6 154	5 255	1 314
Ohne Angabe	-	-	-	-	-	-	-	-	-	-
Insgesamt	4 388 341	1 973 444	1 858 322	513 114	2 530 019	1 460 330	270 938	127 268	363 371	141 067

¹⁾ Klassifizierung der Berufe, Statistisches Bundesamt, Ausgabe 1975. -²⁾ Einschl. der Personen in beruflicher Ausbildung.

9. Sozialversicherungspflichtig Beschäftigte am Arbeits

Stichtag	Insgesamt (einschl. Fälle ohne Angabe zur wirtschaftlichen Gliederung)	Land- und Forst- wirtschaft , Fischerei	Produ- zierendes Gewerbe	davon			
				Bergbau	Verar- beitendes Gewerbe	Energie- und Wasser- versorgung	Baugewerbe
1998 31.03.	4 121 019	32 141	1 712 681	13 466	1 349 244	44 610	305 361
30.06.	4 182 678	35 688	1 753 332	14 674	1 358 432	44 338	335 888
30.09.	4 267 901	36 012	1 760 283	14 804	1 355 810	44 352	345 317
31.12.	4 192 974	29 415	1 738 736	12 649	1 366 548	43 803	315 736
1999 31.03.	4 177 238	32 606	1 715 566	13 041	1 330 325	43 240	328 960
30.06.	4 258 956	35 877	1 743 678	14 145	1 331 662	42 505	355 366
30.09.	4 339 784	36 172	1 770 695	14 284	1 370 751	42 775	342 885
31.12.	4 296 390	28 784	1 735 081	12 462	1 365 707	43 037	313 875
2000 31.03.	4 305 675	32 731	1 728 057	13 214	1 369 485	42 061	303 297
30.06.	4 364 517	35 528	1 759 704	14 216	1 376 182	41 315	327 991
30.09.	4 449 049	35 631	1 789 151	14 266	1 398 886	41 447	334 552
31.12.	4 395 785	28 442	1 754 354	12 526	1 396 752	41 123	303 953
2001 31.03.	4 380 446	31 306	1 728 444	12 717	1 395 452	36 072	284 203
30.06.	4 431 011	34 619	1 758 973	13 821	1 398 726	35 848	310 578
30.09.	4 497 323	35 157	1 777 550	13 842	1 409 135	36 117	318 456
31.12.	4 425 432	27 602	1 728 069	11 898	1 394 700	35 786	285 685
2002 31.03.	4 388 341	31 419	1 694 961	12 182	1 380 167	34 754	267 858
30.06.							
30.09.							
31.12.							
							Zu- bzw. Abnahme (-)
1998 31.03.	0,5						
30.06.	0,3						
30.09.	0,9						
31.12.	1,4	0,1	0,7	-1,3	1,6	-3,2	-2,3
1999 31.03.	1,4	1,4	0,2	-3,2	-1,4	-3,1	7,7
30.06.	1,8	0,5	-0,6	-3,6	-2,0	-4,1	5,8
30.09.	1,7	0,4	0,6	-3,5	1,1	-3,6	-0,7
31.12.	2,5	-2,1	-0,2	-1,5	-0,1	-1,7	-0,6
2000 31.03.	3,1	0,4	0,7	1,3	2,9	-2,7	-7,8
30.06.	2,5	-1,0	0,9	0,5	3,3	-2,8	-7,7
30.09.	2,5	-1,5	1,0	-0,1	2,1	-3,1	-2,4
31.12.	2,3	-1,2	1,1	0,5	2,3	-4,4	-3,2
2001 31.03.	1,7	-4,4	0,0	-3,8	1,9	-14,2	-6,3
30.06.	1,5	-2,6	0,0	-2,8	1,6	-13,2	-5,3
30.09.	1,1	-1,3	-0,6	-3,0	0,7	-12,9	-4,8
31.12.	0,7	-3,0	-1,5	-5,0	-0,1	-13,0	-6,0
2002 31.03.	0,2	0,4	-1,9	-4,2	-1,1	-3,7	-5,8
30.06.							
30.09.							
31.12.							
							Zu- bzw. Abnahme (-)
1998 31.03.	-0,3	9,4	-0,8	5,1	0,3	-1,4	-5,5
30.06.	1,5	11,0	2,4	9,0	0,7	-0,6	10,0
30.09.	2,0	0,9	0,4	0,9	-0,2	0,0	2,8
31.12.	-1,8	-18,3	-1,2	-14,6	0,8	-1,2	-8,6
1999 31.03.	-0,4	10,8	-1,3	3,1	-2,7	-1,3	4,2
30.06.	2,0	10,0	1,6	8,5	0,1	-1,7	8,0
30.09.	1,9	0,8	1,5	1,0	2,9	0,6	-3,5
31.12.	-1,0	-20,4	-2,0	-12,8	-0,4	0,6	-8,5
2000 31.03.	0,2	13,7	-0,4	6,0	0,3	-2,3	-3,4
30.06.	1,4	8,5	1,8	7,6	0,5	-1,8	8,1
30.09.	1,9	0,3	1,7	0,4	1,6	0,3	2,0
31.12.	-1,2	-20,2	-1,9	-12,2	-0,2	-0,8	-9,1
2001 31.03.	-0,3	10,1	-1,5	1,5	-0,1	-12,3	-6,5
30.06.	1,2	10,6	1,8	8,7	0,2	-0,6	9,3
30.09.	1,5	1,6	1,1	0,2	0,7	0,8	2,5
31.12.	-1,6	-21,5	-2,8	-14,0	-1,0	-0,9	-10,3
2002 31.03.	-0,8	13,8	-1,9	2,4	-1,0	-2,9	-6,2
30.06.							
30.09.							
31.12.							

¹⁾ Klassifikation der Wirtschaftszweige, Ausgabe 1993 (WZ93). Für die Stichtage vor dem 31.12. 97 liegen keine Ergebnisse nach

ort in Bayern seit 31. März 1998 nach zusammengefassten Wirtschaftsabschnitten

davon im Wirtschaftsabschnitt 1)									Stichtag	
Handel, Gastgewerbe und Verkehr	davon			sonstige Dienstleistungen	davon					
	Handel	Gastgewerbe	Verkehr und Nachrichten- übermittlung		Kredit- und Ver- sicherungsgewerbe	Grundstücks- wesen, Vermietung, Dienstleistungen für Unternehmen	Öffentliche Verwaltung u.ä.	Öffentliche und private Dienst- leistungen (ohne öff. Verwaltung)		
946 058	642 167	119 194	184 697	1 429 132	184 398	347 481	224 180	673 073	1998	31.03.
955 642	641 876	126 866	186 900	1 436 637	183 687	353 967	225 696	673 287		30.06.
973 968	654 887	130 277	188 804	1 493 278	186 377	390 375	226 998	689 528		30.09.
957 319	651 369	122 476	183 474	1 465 481	184 737	367 761	223 616	689 367		31.12.
955 005	647 870	122 005	185 130	1 471 835	184 170	372 805	223 000	691 860	1999	31.03.
977 761	652 214	134 897	190 650	1 500 019	183 616	391 931	222 670	701 802		30.06.
998 183	667 627	137 745	192 811	1 533 094	187 331	407 608	225 546	712 609		30.09.
994 726	672 903	129 440	192 383	1 536 371	187 894	409 316	221 967	717 194		31.12.
994 415	668 707	129 939	195 769	1 549 188	188 214	419 375	220 179	721 420	2000	31.03.
1 006 466	669 157	138 972	198 337	1 561 452	187 189	428 390	222 235	723 638		30.06.
1 028 718	683 787	142 564	202 367	1 594 539	190 675	443 761	224 745	735 358		30.09.
1 018 293	682 264	133 732	202 297	1 593 715	190 749	446 156	222 071	734 739		31.12.
1 016 353	676 776	134 033	205 544	1 603 266	190 208	453 034	221 823	738 201	2001	31.03.
1 025 080	674 708	142 298	208 074	1 611 181	189 657	458 206	223 345	739 973		30.06.
1 044 698	687 163	145 773	211 762	1 639 342	193 000	469 497	225 909	750 936		30.09.
1 033 223	686 515	137 288	209 420	1 636 147	193 443	462 491	224 557	755 656		31.12.
1 022 485	677 299	138 506	206 680	1 639 057	192 672	460 227	226 465	759 693	2002	31.03.
										30.06.
										30.09.
										31.12.

gegenüber dem Vorjahresquartal in %

									1998	31.03.
										30.06.
										30.09.
0,9	0,6	2,7	0,9	2,5	-0,3	7,3	-3,5	2,9		31.12.
0,9	0,9	2,4	0,2	3,0	-0,1	7,3	-0,5	2,8	1999	31.03.
2,3	1,6	6,3	2,0	4,4	0,0	10,7	-1,3	4,2		30.06.
2,5	1,9	5,7	2,1	2,7	0,5	4,4	-0,6	3,3		30.09.
3,9	3,3	5,7	4,9	4,8	1,7	11,3	-0,7	4,0		31.12.
4,1	3,2	6,5	5,7	5,3	2,2	12,5	-1,3	4,3	2000	31.03.
2,9	2,6	3,0	4,0	4,1	1,9	9,3	-0,2	3,1		30.06.
3,1	2,4	3,5	5,0	4,0	1,8	8,9	-0,4	3,2		30.09.
2,4	1,4	3,3	5,2	3,7	1,5	9,0	0,0	2,4		31.12.
2,2	1,2	3,2	5,0	3,5	1,1	8,0	0,7	2,3	2001	31.03.
1,8	0,8	2,4	4,9	3,2	1,3	7,0	0,5	2,3		30.06.
1,6	0,5	2,3	4,6	2,8	1,2	5,8	0,5	2,1		30.09.
1,5	0,6	2,7	3,5	2,7	1,4	3,7	1,1	2,8		31.12.
0,6	0,1	3,3	0,6	2,2	1,3	1,6	2,1	2,9	2002	31.03.
										30.06.
										30.09.
										31.12.

gegenüber dem Vorquartal in %

-0,2	-0,8	0,0	1,5	0,0	-0,5	1,4	-3,2	0,5	1998	31.03.
1,0	0,0	6,4	1,2	0,5	-0,4	1,9	0,7	0,0		30.06.
1,9	2,0	2,7	1,0	3,9	1,5	10,3	0,6	2,4		30.09.
-1,7	-0,5	-6,0	-2,8	-1,9	-0,9	-5,8	-1,5	0,0		31.12.
-0,2	-0,5	-0,4	0,9	0,4	-0,3	1,4	-0,3	0,4	1999	31.03.
2,4	0,7	10,6	3,0	1,9	-0,3	5,1	-0,1	1,4		30.06.
2,1	2,4	2,1	1,1	2,2	2,0	4,0	1,3	1,5		30.09.
-0,3	0,8	-6,0	-0,2	0,2	0,3	0,4	-1,6	0,6		31.12.
0,0	-0,6	0,4	1,8	0,8	0,2	2,5	-0,8	0,6	2000	31.03.
1,2	0,1	7,0	1,3	0,8	-0,5	2,1	0,9	0,3		30.06.
2,2	2,2	2,6	2,0	2,1	1,9	3,6	1,1	1,6		30.09.
-1,0	-0,2	-6,2	0,0	-0,1	0,0	0,5	-1,2	-0,1		31.12.
-0,2	-0,8	0,2	1,6	0,6	-0,3	1,5	-0,1	0,5	2001	31.03.
0,9	-0,3	6,2	1,2	0,5	-0,3	1,1	0,7	0,2		30.06.
1,9	1,8	2,4	1,8	1,7	1,8	2,5	1,1	1,5		30.09.
-1,1	-0,1	-5,8	-1,1	-0,2	0,2	-1,5	-0,6	0,6		31.12.
-1,0	-1,3	0,9	-1,3	0,2	-0,4	-0,5	0,8	0,5	2002	31.03.
										30.06.
										30.09.
										31.12.

WZ93 vor. - 2) Einschl. Fälle ohne Angabe zur Wirtschaftsgliederung.

**10. Sozialversicherungspflichtig Beschäftigte am Arbeitsort sowie am Wohnort
in den kreisfreien Städten und Landkreisen Bayerns am 31.03.2002**

Kr.- Schl.- Nr.	Gebiet	Beschäftigte am Arbeitsort		Beschäftigte am Wohnort		Pendlersaldo ¹⁾
		insgesamt	darunter weiblich	insgesamt	darunter weiblich	

Zusammenstellung nach Regierungsbezirken

1	Oberbayern	1 622 234	731 643	1 502 209	696 110	120 025
2	Niederbayern	363 952	162 030	392 479	169 821	- 28 527
3	Oberpfalz	355 043	156 764	364 273	160 941	- 9 230
4	Oberfranken	375 748	175 211	377 424	174 577	- 1 676
5	Mittelfranken	645 862	292 520	601 638	276 794	44 224
6	Unterfranken	442 872	194 686	460 686	199 984	- 17 814
7	Schwaben	582 630	260 590	613 626	273 820	- 30 996
	Bayern	4 388 341	1 973 444	4 312 335	1 952 047	76 006
	Kreisfreie Städte	1 939 192	895 311	1 253 137	596 777	686 055
	Landkreise	2 449 149	1 078 133	3 059 198	1 355 270	- 610 049

Regierungsbezirk Oberbayern

Kreisfreie Städte						
161	Ingolstadt, Stadt	73 460	25 794	43 271	18 174	30 189
162	München, Landeshauptstadt	700 909	326 038	498 128	241 795	202 781
163	Rosenheim, Stadt	29 055	14 547	20 071	9 725	8 984
Landkreise						
171	Altötting	38 827	14 033	37 090	15 405	1 737
172	Berchtesgadener Land	28 158	13 946	28 623	14 065	- 465
173	Bad Tölz-Wolfratshausen	31 458	15 005	39 533	18 493	- 8 075
174	Dachau	27 910	13 539	50 407	22 664	- 22 497
175	Ebersberg	29 000	12 878	43 309	19 758	- 14 309
176	Eichstätt	25 603	12 152	43 045	17 263	- 17 442
177	Erding	25 517	11 831	44 645	19 695	- 19 128
178	Freising	64 623	28 067	60 784	26 981	3 839
179	Fürstenfeldbruck	38 088	18 446	70 724	32 808	- 32 636
180	Garmisch-Partenkirchen	24 771	13 140	26 856	13 481	- 2 085
181	Landsberg a. Lech	26 554	12 070	35 269	15 734	- 8 715
182	Miesbach	25 923	13 310	30 548	14 675	- 4 625
183	Mühldorf a. Inn	30 026	13 653	36 830	15 764	- 6 804
184	München	161 720	63 935	107 375	50 687	54 345
185	Neuburg-Schrobenhausen	24 941	10 735	32 157	13 382	- 7 216
186	Pfaffenhofen a.d. Ilm	27 407	11 485	40 348	16 743	- 12 941
187	Rosenheim	61 404	29 051	77 374	35 921	- 15 970
188	Starnberg	37 758	17 047	39 675	18 974	- 1 917
189	Traunstein	51 779	23 759	53 612	24 590	- 1 833
190	Weilheim-Schongau	37 343	17 182	42 535	19 333	- 5 192
	Oberbayern	1 622 234	731 643	1 502 209	696 110	120 025

¹⁾ Beschäftigte am Arbeitsort (Spalte 1) abzüglich Beschäftigte am Wohnort (Spalte 3).

**10. Sozialversicherungspflichtig Beschäftigte am Arbeitsort sowie am Wohnort
in den kreisfreien Städten und Landkreisen Bayerns am 31.03.2002**

Kr.- Schl.- Nr.	Gebiet	Beschäftigte am Arbeitsort		Beschäftigte am Wohnort		Pendlersaldo ¹⁾
		insgesamt	darunter weiblich	insgesamt	darunter weiblich	

Regierungsbezirk Niederbayern

Kreisfreie Städte						
261	Landshut, Stadt	30 076	16 418	20 693	9 796	9 383
262	Passau, Stadt	31 039	14 824	14 250	7 072	16 789
263	Straubing, Stadt	22 946	11 932	14 644	6 770	8 302
Landkreise						
271	Deggendorf	37 432	16 360	38 104	16 421	- 672
272	Freyung-Grafenau	19 476	9 231	24 836	10 528	- 5 360
273	Kelheim	30 204	13 337	39 368	16 322	- 9 164
274	Landshut	34 833	13 655	51 660	21 885	- 16 827
275	Passau	46 161	20 799	59 884	26 406	- 13 723
276	Regen	21 319	10 568	24 648	10 959	- 3 329
277	Rottal-Inn	31 387	14 923	39 119	16 474	- 7 732
278	Straubing-Bogen	17 124	7 296	31 762	13 485	- 14 638
279	Dingolfing-Landau	41 955	12 687	33 511	13 703	8 444
	Niederbayern	363 952	162 030	392 479	169 821	- 28 527

Regierungsbezirk Oberpfalz

Kreisfreie Städte						
361	Amberg, Stadt	22 083	10 973	13 715	6 425	8 368
362	Regensburg, Stadt	91 584	40 752	43 323	20 653	48 261
363	Weiden i.d. OPf., Stadt	23 689	12 075	13 821	6 737	9 868
Landkreise						
371	Amberg-Sulzbach	24 418	10 651	37 082	16 094	- 12 664
372	Cham	37 466	17 347	41 070	17 977	- 3 604
373	Neumarkt i.d. OPf.	36 469	15 625	43 796	18 485	- 7 327
374	Neustadt a.d. Waldnaab	23 801	9 511	33 052	14 607	- 9 251
375	Regensburg	31 476	13 023	63 549	27 813	- 32 073
376	Schwandorf	43 751	18 162	49 299	21 132	- 5 548
377	Tirschenreuth	20 306	8 645	25 566	11 018	- 5 260
	Oberpfalz	355 043	156 764	364 273	160 941	- 9 230

Regierungsbezirk Oberfranken

Kreisfreie Städte						
461	Bamberg, Stadt	47 767	22 309	21 296	10 129	26 471
462	Bayreuth, Stadt	39 248	19 913	22 457	11 385	16 791
463	Coburg, Stadt	28 046	13 508	14 107	6 789	13 939
464	Hof, Stadt	24 089	12 277	15 235	7 463	8 854
Landkreise						
471	Bamberg	26 122	10 450	52 503	22 823	- 26 381
472	Bayreuth	21 808	9 347	37 214	17 020	- 15 406
473	Coburg	29 587	13 035	33 843	15 641	- 4 256
474	Forchheim	22 392	10 586	40 952	17 748	- 18 560
475	Hof	32 394	15 111	34 877	16 752	- 2 483
476	Kronach	26 345	12 062	26 829	12 368	- 484
477	Kulmbach	24 508	10 967	26 735	12 581	- 2 227
478	Lichtenfels	25 970	12 432	24 826	11 403	1 144
479	Wunsiedel i. Fichtelgebirge	27 472	13 214	26 550	12 475	922
	Oberfranken	375 748	175 211	377 424	174 577	- 1 676

¹⁾ Beschäftigte am Arbeitsort (Spalte 1) abzüglich Beschäftigte am Wohnort (Spalte 3).

**10. Sozialversicherungspflichtig Beschäftigte am Arbeitsort sowie am Wohnort
in den kreisfreien Städten und Landkreisen Bayerns am 31.03.2002**

Kr.- Schl.- Nr.	Gebiet	Beschäftigte am Arbeitsort		Beschäftigte am Wohnort		Pendlersaldo ¹⁾
		insgesamt	darunter weiblich	insgesamt	darunter weiblich	
Regierungsbezirk Mittelfranken						
Kreisfreie Städte						
561	Ansbach, Stadt	21 865	10 904	13 427	6 610	8 438
562	Erlangen, Stadt	73 067	31 511	38 432	17 364	34 635
563	Fürth, Stadt	44 080	21 301	41 985	20 023	2 095
564	Nürnberg, Stadt	264 259	116 861	169 767	80 478	94 492
565	Schwabach, Stadt	13 245	6 520	13 620	6 410	- 375
Landkreise						
571	Ansbach	49 109	22 993	63 496	28 474	- 14 387
572	Erlangen-Höchstädt	33 703	14 614	48 658	21 320	- 14 955
573	Fürth	20 769	10 072	41 666	19 559	- 20 897
574	Nürnberger Land	44 732	20 624	60 047	27 653	- 15 315
575	Neustadt a.d.Aisch-Bad W.	24 175	11 582	34 447	15 200	- 10 272
576	Roth	29 410	13 257	44 218	19 813	- 14 808
577	Weißenburg-Gunzenhausen	27 448	12 281	31 875	13 890	- 4 427
	Mittelfranken	645 862	292 520	601 638	276 794	44 224
Regierungsbezirk Unterfranken						
Kreisfreie Städte						
661	Aschaffenburg, Stadt	38 528	17 493	23 843	10 527	14 685
662	Schweinfurt, Stadt	47 487	16 749	16 757	7 259	30 730
663	Würzburg, Stadt	76 198	38 827	40 153	20 105	36 045
Landkreise						
671	Aschaffenburg	46 358	19 247	63 114	26 466	- 16 756
672	Bad Kissingen	30 730	14 927	35 630	15 556	- 4 900
673	Rhön-Grabfeld	27 360	12 337	28 306	12 192	- 946
674	Haßberge	24 281	9 936	30 865	12 601	- 6 584
675	Kitzingen	25 999	11 533	30 326	13 331	- 4 327
676	Miltenberg	36 882	15 662	47 171	19 219	- 10 289
677	Main-Spessart	40 465	16 188	47 975	20 054	- 7 510
678	Schweinfurt	18 645	8 579	40 964	17 256	- 22 319
679	Würzburg	29 939	13 208	55 582	25 418	- 25 643
	Unterfranken	442 872	194 686	460 686	199 984	- 17 814
Regierungsbezirk Schwaben						
Kreisfreie Städte						
761	Augsburg, Stadt	127 471	59 831	90 469	41 966	37 002
762	Kaufbeuren, Stadt	14 929	8 319	13 951	6 638	978
763	Kempten (Allgäu), Stadt	30 122	14 496	21 467	9 972	8 655
764	Memmingen, Stadt	23 950	11 139	14 255	6 512	9 695
Landkreise						
771	Aichach-Friedberg	28 206	13 281	43 328	18 896	- 15 122
772	Augsburg	53 726	22 605	83 216	37 141	- 29 490
773	Dillingen a.d. Donau	26 298	12 139	33 985	14 617	- 7 687
774	Günzburg	39 971	17 589	43 363	18 858	- 3 392
775	Neu-Ulm	52 595	20 871	59 483	25 750	- 6 888
776	Lindau (Bodensee)	24 818	11 187	25 081	11 431	- 263
777	Ostallgäu	37 061	15 925	44 250	19 893	- 7 189
778	Unterallgäu	37 271	14 947	45 336	19 235	- 8 065
779	Donau-Ries	46 251	19 502	45 669	19 366	582
780	Oberallgäu	39 961	18 759	49 773	23 545	- 9 812
	Schwaben	582 630	260 590	613 626	273 820	- 30 996

¹⁾ Beschäftigte am Arbeitsort (Spalte 1) abzüglich Beschäftigte am Wohnort (Spalte 3).

**Klassifikation der Wirtschaftszweige, Ausgabe 1993 (WZ 93)
Tiefengliederung bis zur Ebene der Wirtschaftsgruppe**

A Land- und Forstwirtschaft

- 01 Landwirtschaft, gewerbliche Jagd
 - 01.1 Pflanzenbau
 - 01.2 Tierhaltung
 - 01.3 Gemischte Landwirtschaft
 - 01.4 Erbringung von Dienstleistungen auf der landwirtschaftlichen Erzeugerstufe sowie von gärtnerischen Dienstleistungen
 - 01.5 Gewerbliche Jagd
- 02 Forstwirtschaft
 - 02.0 Forstwirtschaft

B Fischerei und Fischzucht

- 05 Fischerei und Fischzucht
 - 05.0 Fischerei und Fischzucht

C Bergbau und Gewinnung von Steinen und Erden

CA Kohlenbergbau, Torfgewinnung, Gewinnung von Erdöl und Erdgas, Bergbau auf Uran- und Thoriumerze

- 10 Kohlenbergbau, Torfgewinnung
 - 10.1 Steinkohlenbergbau und -brikettherstellung
 - 10.2 Braunkohlenbergbau und -brikettherstellung
 - 10.3 Torfgewinnung und -veredlung
- 11 Gewinnung von Erdöl und Erdgas, Erbringung damit verbundener Dienstleistungen
 - 11.1 Gewinnung von Erdöl und Erdgas
 - 11.2 Erbringung von Dienstleistungen bei der Gewinnung von Erdöl und Erdgas
- 12 Bergbau auf Uran- und Thoriumerze
 - 12.0 Bergbau auf Uran- und Thoriumerze

CB Erzbergbau, Gewinnung von Steinen und Erden, sonstiger Bergbau

- 13 Erzbergbau
 - 13.1 Eisenerzbergbau
 - 13.2 NE-Metallerzbergbau (ohne Bergbau auf Uran- und Thoriumerze)
- 14 Gewinnung von Steinen und Erden, sonstiger Bergbau
 - 14.1 Gewinnung von Natursteinen
 - 14.2 Gewinnung von Kies, Sand, Ton und Kaolin
 - 14.3 Bergbau auf chemische und Düngemittelminerale
 - 14.4 Gewinnung von Salz
 - 14.5 Gewinnung von Steinen und Erden a.n.g., sonstiger Bergbau

D Verarbeitendes Gewerbe

DA Ernährungsgewerbe und Tabakverarbeitung

- 15 Ernährungsgewerbe
 - 15.1 Schlachten und Fleischverarbeitung
 - 15.2 Fischverarbeitung
 - 15.3 Obst- und Gemüseverarbeitung
 - 15.4 Herstellung von pflanzlichen und tierischen Ölen und Fetten
 - 15.5 Milchverarbeitung
 - 15.6 Mahl- und Schälmlühlen, Herstellung von Stärke und Stärkeerzeugnissen
 - 15.7 Herstellung von Futtermitteln
 - 15.8 Sonstiges Ernährungsgewerbe (ohne Getränkeherstellung)
 - 15.9 Getränkeherstellung
- 16 Tabakverarbeitung
 - 16.0 Tabakverarbeitung

Klassifikation der Wirtschaftszweige, Ausgabe 1993 (WZ 93) Tiefengliederung bis zur Ebene der Wirtschaftsgruppe

DB Textil- und Bekleidungsgewerbe

- 17 Textilgewerbe
 - 17.1 Spinnstoffaufbereitung und Spinnerei
 - 17.2 Weberei
 - 17.3 Textilveredlung
 - 17.4 Herstellung von konfektionierten Textilwaren (ohne Bekleidung)
 - 17.5 Sonstiges Textilgewerbe (ohne Herstellung von Maschenware)
 - 17.6 Herstellung von gewirktem und gestricktem Stoff
 - 17.7 Herstellung von gewirkten und gestrickten Fertigerzeugnissen
- 18 Bekleidungsgewerbe
 - 18.1 Herstellung von Lederbekleidung
 - 18.2 Herstellung von Bekleidung (ohne Lederbekleidung)
 - 18.3 Zurichtung und Färben von Fellen, Herstellung von Pelzwaren

DC Ledergewerbe

- 19 Ledergewerbe
 - 19.1 Ledererzeugung
 - 19.2 Lederverarbeitung (ohne Herstellung von Lederbekleidung und Schuhen)
 - 19.3 Herstellung von Schuhen

DD Holzgewerbe (ohne Herstellung von Möbeln)

- 20 Holzgewerbe (ohne Herstellung von Möbeln)
 - 20.1 Säge-, Hobel- und Holzimprägnierwerke
 - 20.2 Furnier-, Sperrholz-, Holzfaserverplatten- und Holzspanplattenwerke
 - 20.3 Herstellung von Konstruktionsteilen, Fertigteilen, Ausbauelementen und Fertigteilen aus Holz
 - 20.4 Herstellung von Verpackungsmitteln und Lagerbehältern aus Holz
 - 20.5 Herstellung von Holzwaren a.n.g. sowie von Kork-, Flecht- und Korbwaren

DE Papier-, Verlags- und Druckgewerbe

- 21 Papiergewerbe
 - 21.1 Herstellung von Holzstoff, Zellstoff, Papier, Karton und Pappe
 - 21.2 Papier-, Karton- und Pappeverarbeitung
- 22 Verlagsgewerbe, Druckgewerbe, Vervielfältigung von bespielten Ton-, Bild- und Datenträgern
 - 22.1 Verlagsgewerbe
 - 22.2 Druckgewerbe
 - 22.3 Vervielfältigung von bespielten Ton-, Bild- und Datenträgern

DF Kokerei, Mineralölverarbeitung, Herstellung und Verarbeitung von Spalt- und Brutstoffen

- 23 Kokerei, Mineralölverarbeitung, Herstellung und Verarbeitung von Spalt- und Brutstoffen
 - 23.1 Kokerei
 - 23.2 Mineralölverarbeitung
 - 23.3 Herstellung und Verarbeitung von Spalt- und Brutstoffen

DG Chemische Industrie

- 24 Chemische Industrie
 - 24.1 Herstellung von chemischen Grundstoffen
 - 24.2 Herstellung von Schädlingsbekämpfungs- und Pflanzenschutzmitteln
 - 24.3 Herstellung von Anstrichmitteln, Druckfarben und Kittungen
 - 24.4 Herstellung von pharmazeutischen Erzeugnissen
 - 24.5 Herstellung von Seifen, Wasch-, Reinigungs- und Körperpflegemitteln
 - 24.6 Herstellung von sonstigen chemischen Erzeugnissen
 - 24.7 Herstellung von Chemiefasern

DH Herstellung von Gummi- und Kunststoffwaren

**Klassifikation der Wirtschaftszweige, Ausgabe 1993 (WZ 93)
Tiefengliederung bis zur Ebene der Wirtschaftsgruppe**

25 Herstellung von Gummi- und Kunststoffwaren

25.1 Herstellung von Gummiwaren

25.2 Herstellung von Kunststoffwaren

DI Glasgewerbe, Keramik, Verarbeitung von Steinen und Erden

26 Glasgewerbe, Keramik, Verarbeitung von Steinen und Erden

26.1 Herstellung und Verarbeitung von Glas

26.2 Keramik (ohne Ziegelei und Baukeramik)

26.3 Herstellung von keramischen Wand- und Bodenfliesen und -platten

26.4 Ziegelei, Herstellung von sonstiger Baukeramik

26.5 Herstellung von Zement, Kalk und gebranntem Gips

26.6 Herstellung von Erzeugnissen aus Beton, Zement und Gips

26.7 Be- und Verarbeitung von Natursteinen a.n.g.

26.8 Herstellung von sonstigen Mineralerzeugnissen

DJ Metallerzeugung und -bearbeitung, Herstellung von Metallerzeugnissen

27 Metallerzeugung und -bearbeitung

27.1 Erzeugung von Roheisen, Stahl und Ferrolegierungen (EGKS)

27.2 Herstellung von Rohren

27.3 Sonstige erste Bearbeitung von Eisen und Stahl, Herstellung von Ferrolegierungen (nicht EGKS)

27.4 Erzeugung und erste Bearbeitung von NE-Metallen

27.5 Gießereiindustrie

28 Herstellung von Metallerzeugnissen

28.1 Stahl- und Leichtmetallbau

28.2 Kessel- und Behälterbau (ohne Herstellung von Dampfkesseln)

28.3 Herstellung von Dampfkesseln (ohne Zentralheizungskessel)

28.4 Herstellung von Schmiede-, Preß-, Zieh- und Stanzteilen, gewalzten Ringen und pulvermetallurgischen Erzeugnissen

28.5 Oberflächenveredlung, Wärmebehandlung und Mechanik a.n.g.

28.6 Herstellung von Schneidwaren, Werkzeugen, Schlössern und Beschlügen

28.7 Herstellung von sonstigen Eisen-, Blech- und Metallwaren

DK Maschinenbau

29 Maschinenbau

29.1 Herstellung von Maschinen für die Erzeugung und Nutzung von mechanischer Energie (ohne Motoren für Luft- und Straßenfahrzeuge)

29.2 Herstellung von sonstigen Maschinen für unspezifische Verwendung

29.3 Herstellung von land- und forstwirtschaftlichen Maschinen

29.4 Herstellung von Werkzeugmaschinen

29.5 Herstellung von Maschinen für sonstige bestimmte Wirtschaftszweige

29.6 Herstellung von Waffen und Munition

29.7 Herstellung von Haushaltsgeräten a.n.g.

DL Herstellung von Büromaschinen, Datenverarbeitungsgeräten und -einrichtungen; Elektrotechnik, Feinmechanik und Optik

30 Herstellung von Büromaschinen, Datenverarbeitungsgeräten und -einrichtungen

30.0 Herstellung von Büromaschinen, Datenverarbeitungsgeräten und -einrichtungen

31 Herstellung von Geräten der Elektrizitätserzeugung, -verteilung u.ä.

31.1 Herstellung von Elektromotoren, Generatoren und Transformatoren

31.2 Herstellung von Elektrizitätsverteilungs- und -schalteinrichtungen

31.3 Herstellung von isolierten Elektrokabeln, -leitungen und -drähten

31.4 Herstellung von Akkumulatoren und Batterien

31.5 Herstellung von elektrischen Lampen und Leuchten

31.6 Herstellung von elektrischen Ausrüstungen a.n.g.

**Klassifikation der Wirtschaftszweige, Ausgabe 1993 (WZ 93)
Tiefengliederung bis zur Ebene der Wirtschaftsgruppe**

- 32 Rundfunk-, Fernseh- und Nachrichtentechnik
 - 32.1 Herstellung von elektronischen Bauelementen
 - 32.2 Herstellung von nachrichtentechnischen Geräten und Einrichtungen
 - 32.3 Herstellung von Rundfunk- und Fernsehgeräten sowie phono- und videotechnischen Geräten
- 33 Medizin-, Meß-, Steuer- und Regelungstechnik, Optik
 - 33.1 Herstellung von medizinischen Geräten und orthopädischen Vorrichtungen
 - 33.2 Herstellung von Meß-, Kontroll-, Navigations- u.ä. Instrumenten und Vorrichtungen
 - 33.3 Herstellung von industriellen Prozeßsteuerungsanlagen
 - 33.4 Herstellung von optischen und fotografischen Geräten
 - 33.5 Herstellung von Uhren

DM Fahrzeugbau

- 34 Herstellung von Kraftwagen und Kraftwagenteilen
 - 34.1 Herstellung von Kraftwagen und Kraftwagenmotoren
 - 34.2 Herstellung von Karosserien, Aufbauten und Anhängern
 - 34.3 Herstellung von Teilen und Zubehör für Kraftwagen und Kraftwagenmotoren
- 35 Sonstiger Fahrzeugbau
 - 35.1 Schiffbau
 - 35.2 Schienenfahrzeugbau
 - 35.3 Luft- und Raumfahrzeugbau
 - 35.4 Herstellung von Krafträdern, Fahrrädern und Behindertenfahrzeugen
 - 35.5 Fahrzeugbau a.n.g.

DN Herstellung von Möbeln, Schmuck, Musikinstrumenten, Sportgeräten, Spielwaren und sonstigen Erzeugnissen; Recycling

- 36 Herstellung von Möbeln, Schmuck, Musikinstrumenten, Sportgeräten, Spielwaren und sonstigen Erzeugnissen
 - 36.1 Herstellung von Möbeln
 - 36.2 Herstellung von Schmuck und ähnlichen Erzeugnissen
 - 36.3 Herstellung von Musikinstrumenten
 - 36.4 Herstellung von Sportgeräten
 - 36.5 Herstellung von Spielwaren
 - 36.6 Herstellung von sonstigen Erzeugnissen
- 37 Recycling
 - 37.1 Recycling von Schrott
 - 37.2 Recycling von nichtmetallischen Altmaterialien und Reststoffen

E Energie- und Wasserversorgung

- 40 Energieversorgung
 - 40.1 Elektrizitätsversorgung
 - 40.2 Gasversorgung
 - 40.3 Fernwärmeversorgung
- 41 Wasserversorgung
 - 41.0 Wasserversorgung

F Baugewerbe

- 45 Baugewerbe
 - 45.1 Vorbereitende Baustellenarbeiten
 - 45.2 Hoch- und Tiefbau
 - 45.3 Bauinstallation
 - 45.4 Sonstiges Baugewerbe
 - 45.5 Vermietung von Baumaschinen und -geräten mit Bedienungspersonal

G Handel; Instandhaltung und Reparatur von Kraftfahrzeugen und Gebrauchsgütern

**Klassifikation der Wirtschaftszweige, Ausgabe 1993 (WZ 93)
Tiefengliederung bis zur Ebene der Wirtschaftsgruppe**

- 50 Kraftfahrzeughandel; Instandhaltung und Reparatur von Kraftfahrzeugen; Tankstellen
 - 50.1 Handel mit Kraftwagen
 - 50.2 Instandhaltung und Reparatur von Kraftwagen
 - 50.3 Handel mit Kraftwagenteilen und Zubehör
 - 50.4 Handel mit Krafträdern, Teilen und Zubehör; Instandhaltung und Reparatur von Krafträdern
 - 50.5 Tankstellen
- 51 Handelsvermittlung und Großhandel (ohne Handel mit Kraftfahrzeugen)
 - 51.1 Handelsvermittlung
 - 51.2 Großhandel mit landwirtschaftlichen Grundstoffen und lebenden Tieren
 - 51.3 Großhandel mit Nahrungsmitteln, Getränken und Tabakwaren
 - 51.4 Großhandel mit Gebrauchs- und Verbrauchsgütern
 - 51.5 Großhandel mit Rohstoffen, Halbwaren, Altmaterial und Reststoffen
 - 51.6 Großhandel mit Maschinen, Ausrüstungen und Zubehör
 - 51.7 Sonstiger Großhandel
- 52 Einzelhandel (ohne Handel mit Kraftfahrzeugen und ohne Tankstellen); Reparatur von Gebrauchsgütern
 - 52.1 Einzelhandel mit Waren verschiedener Art (in Verkaufsräumen)
 - 52.2 Facheinzelhandel mit Nahrungsmitteln, Getränken und Tabakwaren (in Verkaufsräumen)
 - 52.3 Apotheken; Facheinzelhandel mit medizinischen, orthopädischen und kosmetischen Artikeln (in Verkaufsräumen)
 - 52.4 Sonstiger Facheinzelhandel (in Verkaufsräumen)
 - 52.5 Einzelhandel mit Antiquitäten und Gebrauchsgütern (in Verkaufsräumen)
 - 52.6 Einzelhandel (nicht in Verkaufsräumen)
 - 52.7 Reparatur von Gebrauchsgütern

H Gastgewerbe

- 55 Gastgewerbe
 - 55.1 Hotels, Gasthöfe, Pensionen und Hotels garnis
 - 55.2 Sonstiges Beherbergungsgewerbe
 - 55.3 Restaurants, Cafés, Eisdielen und Imbißhallen
 - 55.4 Sonstiges Gaststättengewerbe
 - 55.5 Kantinen und Caterer

I Verkehr und Nachrichtenübermittlung

- 60 Landverkehr; Transport in Rohrfernleitungen
 - 60.1 Eisenbahnen
 - 60.2 Sonstiger Landverkehr
 - 60.3 Transport in Rohrfernleitungen
- 61 Schifffahrt
 - 61.1 See- und Küstenschifffahrt
 - 61.2 Binnenschifffahrt
- 62 Luftfahrt
 - 62.1 Linienflugverkehr
 - 62.2 Gelegenheitsflugverkehr
 - 62.3 Raumtransport
- 63 Hilfs- und Nebentätigkeiten für den Verkehr; Verkehrsvermittlung
 - 63.1 Frachtumschlag und Lagerei
 - 63.2 Sonstige Hilfs- und Nebentätigkeiten für den Verkehr
 - 63.3 Reisebüros und Reiseveranstalter
 - 63.4 Spedition, sonstige Verkehrsvermittlung
- 64 Nachrichtenübermittlung

**Klassifikation der Wirtschaftszweige, Ausgabe 1993 (WZ 93)
Tiefengliederung bis zur Ebene der Wirtschaftsgruppe**

- 64.1 Postdienste und private Kurierdienste
- 64.2 Fernmeldedienste

J Kredit- und Versicherungsgewerbe

- 65 Kreditgewerbe
 - 65.1 Zentralbanken und Kreditinstitute
 - 65.2 Sonstige Finanzierungsinstitutionen
- 66 Versicherungsgewerbe
 - 66.0 Versicherungsgewerbe
- 67 Mit dem Kredit- und Versicherungsgewerbe verbundene Tätigkeiten
 - 67.1 Mit dem Kreditgewerbe verbundene Tätigkeiten
 - 67.2 Mit dem Versicherungsgewerbe verbundene Tätigkeiten

K Grundstücks- und Wohnungswesen, Vermietung beweglicher Sachen, Erbringung von Dienstleistungen überwiegend für Unternehmen

- 70 Grundstücks- und Wohnungswesen
 - 70.1 Erschließung, Kauf und Verkauf von Grundstücken, Gebäuden und Wohnungen
 - 70.2 Vermietung und Verpachtung von eigenen Grundstücken, Gebäuden und Wohnungen
 - 70.3 Vermittlung und Verwaltung von Grundstücken, Gebäuden und Wohnungen
- 71 Vermietung beweglicher Sachen ohne Bedienungspersonal
 - 71.1 Vermietung von Kraftwagen bis 3,5t Gesamtgewicht
 - 71.2 Vermietung von sonstigen Verkehrsmitteln
 - 71.3 Vermietung von Maschinen und Geräten
 - 71.4 Vermietung von Gebrauchsgütern a.n.g.
- 72 Datenverarbeitung und Datenbanken
 - 72.1 Hardwareberatung
 - 72.2 Softwarehäuser
 - 72.3 Datenverarbeitungsdienste
 - 72.4 Datenbanken
 - 72.5 Instandhaltung und Reparatur von Büromaschinen, Datenverarbeitungsgeräten und -einrichtungen
 - 72.6 Sonstige mit der Datenverarbeitung verbundene Tätigkeiten
- 73 Forschung und Entwicklung
 - 73.1 Forschung und Entwicklung im Bereich Natur-, Ingenieur-, Agrarwissenschaften und Medizin
 - 73.2 Forschung und Entwicklung im Bereich Rechts-, Wirtschafts- und Sozialwissenschaften sowie im Bereich Sprach-, Kultur und Kunstwissenschaften
- 74 Erbringung von Dienstleistungen überwiegend für Unternehmen
 - 74.1 Rechts-, Steuer- und Unternehmensberatung, Markt- und Meinungsforschung, Beteiligungsgesellschaften
 - 74.2 Architektur- und Ingenieurbüros
 - 74.3 Technische, physikalische und chemische Untersuchung
 - 74.4 Werbung
 - 74.5 Gewerbsmäßige Vermittlung und Überlassung von Arbeitskräften
 - 74.6 Detekteien und Schutzdienste
 - 74.7 Reinigung von Gebäuden, Inventar und Verkehrsmitteln
 - 74.8 Erbringung von sonstigen Dienstleistungen überwiegend für Unternehmen

L Öffentliche Verwaltung, Verteidigung, Sozialversicherung

- 75 Öffentliche Verwaltung, Verteidigung, Sozialversicherung
 - 75.1 Öffentliche Verwaltung
 - 75.2 Auswärtige Angelegenheiten, Verteidigung, Rechtsschutz, Öffentliche Sicherheit und Ordnung
 - 75.3 Sozialversicherung und Arbeitsförderung

M Erziehung und Unterricht

**Klassifikation der Wirtschaftszweige, Ausgabe 1993 (WZ 93)
Tiefengliederung bis zur Ebene der Wirtschaftsgruppe**

- 80 Erziehung und Unterricht
 - 80.1 Kindergärten, Vor- und Grundschulen
 - 80.2 Weiterführende Schulen
 - 80.3 Hochschulen
 - 80.4 Erwachsenenbildung und sonstiger Unterricht

N Gesundheits-, Veterinär- und Sozialwesen

- 85 Gesundheits-, Veterinär- und Sozialwesen
 - 85.1 Gesundheitswesen
 - 85.2 Veterinärwesen
 - 85.3 Sozialwesen

O Erbringung von sonstigen öffentlichen und persönlichen Dienstleistungen

- 90 Abwasser- und Abfallbeseitigung und sonstige Entsorgung
 - 90.0 Abwasser- und Abfallbeseitigung und sonstige Entsorgung
- 91 Interessenvertretungen sowie kirchliche und sonstige religiöse Vereinigungen (ohne Sozialwesen und Sport)
 - 91.1 Wirtschafts- und Arbeitgeberverbände, Berufsorganisationen
 - 91.2 Gewerkschaften
 - 91.3 Sonstige Interessenvertretungen sowie kirchliche und sonstige religiöse Vereinigungen (ohne Sozialwesen und Sport)
- 92 Kultur, Sport und Unterhaltung
 - 92.1 Film- und Videofilmherstellung, -verleih und -vertrieb, Filmtheater
 - 92.2 Hörfunk- und Fernsehanstalten, Herstellung von Hörfunk- und Fernsehprogrammen
 - 92.3 Erbringung von sonstigen kulturellen und unterhaltenden Leistungen
 - 92.4 Korrespondenz- und Nachrichtenbüros sowie selbständige Journalisten
 - 92.5 Bibliotheken, Archive, Museen, botanische und zoologische Gärten
 - 92.6 Sport
 - 92.7 Erbringung von sonstigen Dienstleistungen für Unterhaltung, Erholung und Freizeit
- 93 Erbringung von sonstigen Dienstleistungen
 - 93.0 Erbringung von sonstigen Dienstleistungen

P Private Haushalte

- 95 Private Haushalte
 - 95.0 Private Haushalte

Q Exterritoriale Organisationen und Körperschaften

- 99 Exterritoriale Organisationen und Körperschaften
 - 99.0 Exterritoriale Organisationen und Körperschaften

**Zusammengefasste Wirtschaftsabschnitte
für Veröffentlichungszwecke innerhalb der Beschäftigtenstatistik**

Bezeichnung in der Statistik	Position in WZ 93
Land- und Forstwirtschaft , Fischerei	A + B
Produzierendes Gewerbe	C - F
Bergbau	C
Verarbeitendes Gewerbe	D
Energie- und Wasserversorgung	E
Baugewerbe	F
Handel, Gastgewerbe und Verkehr	G - I
Handel	G
Gastgewerbe	H
Verkehr und Nachrichtenübermittlung	I
Sonstige Dienstleistungen	J - Q
Kredit- und Versicherungsgewerbe	J
Grundstückswesen, . Vermietung, Dienstleistungen für Unternehmen	K
Öffentliche Verwaltung u. ä.	L + Q
Öffentliche und private Dienstleistungen (ohne öffentliche Verwaltung)	M - P

Veröffentlichungen des Bayerischen Landesamts für Statistik und Datenverarbeitung

Aktuelle Veröffentlichungen aus dem Bereich Erwerbstätigkeit

Bestell-Nr.	Kenn-ziffer	Titel	Reg. Gliederung	Periodizität	Medium	Preis in Euro	
						Einzelpreis	Abo-Preis
Statistische Berichte zur Erwerbstätigkeit:							
A 62013	A VI 2-1	Teil I: Strukturdaten der Bevölkerung und der Haushalte in Bayern - zusammengefaßte Ergebnisse des Mikrozensus	L	j		3,50	
A 62023	A VI 2-2	Teil II: Bevölkerung und Erwerbstätige Bayerns	L	j		6,00	
A 62033	A VI 2-3	Teil III: Ausländische Bevölkerung und Erwerbstätige in Bayern	L	j		2,50	
A 62043	A VI 2-4	Teil IV: Haushalte und Familien in Bayern	L	j		5,00	
A 62053 A 6205j	A VI 2-5	Teil V: Struktur der Bevölkerung und der Haushalte in Bayern - Regionalergebnisse des Mikrozensus	R, Plan- Reg	j	 	4,00	
A 62104	A VI 2/S1	Erwerbstätige nach der überwiegend ausgeübten Tätigkeit 2000	L	4j		2,81	
A 62304	A VI 2/S3	Erwerbstätige nach Berufen in Bayern 2001	L	2j		3,25	
A 65013 A 6501j	A VI 5	Sozialversicherungspflichtig beschäftigte Arbeitnehmer in Bayern Teil I	K	vj	 	4,09	14,73
A 65023 A 6502j	A VI 5	Sozialversicherungspflichtig beschäftigte Arbeitnehmer in Bayern Teil II	G	j	 	4,00	
A 66003 A 6600j	A VI 6	Erwerbstätige am Arbeitsort in den kreisfreien Städten und Landkreisen Bayerns	K, Plan- Reg	j	 	4,50	

Querschnittsveröffentlichungen des Landesamts

Z 10001	Bayern in Zahlen			m		4,60	44,20
	Zeitschrift des Bayer. Landesamts für Statistik und Datenverarbeitung						
Z 20001	Statistisches Jahrbuch für Bayern 2002 (45. Jahrgang)			j		22,-	
Z 2000a	Umfassendes Kompendium amtlicher statistischer Daten mit ca. 500 Tabellen und 57 Schaubildern.				PDF	10,-	
Z 2000p	(Ausgabe 2003 erscheint Ende 2003)				+	29,-	
Z 30001	Gemeindedaten 2002		Gde	j		15,00	
Z 3000a	139 statistische Daten für alle Gemeinden einschl. der kreisfreien Städte, Großen Kreisstädte sowie für alle Landkreise, Regierungsbezirke und Regionen Bayerns.				XLS 97/CSV	17,00	
Z 3000p					+	25,00	
Z 41001	Kreisdaten 2001		Kreis	2j		10,-	
Z 4100a	440 statistische Daten für alle Landkreise, kreisfreien Städte, Großen Kreisstädte, Regierungsbezirke und Regionen Bayerns.				XLS 97/CSV	12,-	
Z 4100p	(Ausgabe 2003 erscheint 2. Halbjahr 2003)				+	17,-	
Z 50011	STATISTIK kommunal 2002		Gde	j	sw	2,50	
Z 50021	Rund 2200 statistische Informationen (einschl. Zeitreihen) sowie zahlreiche Schaubilder. Für alle 2056 Gemeinden sowie – aufsummiert – für 71 Landkreise, 7 Regierungsbezirke u. Bayerns.				fb	5,-	
Z 5001a					PDF/CSV	98,-	49,-

Sämtliche Veröffentlichungen können bei der Verkaufsstelle des Bayerischen Landesamts für Statistik und Datenverarbeitung, Neuhauser Str. 8, 80331 München (E-Mail: vertrieb@statistik.bayern.de, Fax: 089/ 2119 - 457) bezogen werden.